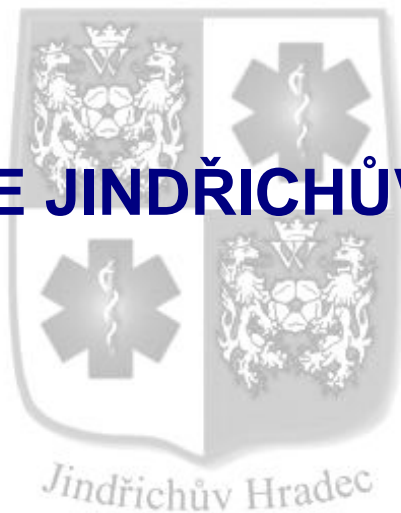




NEMOCNICE

NEMOCNICE JINDŘICHŮV HRADEC, a.s.



VÝROČNÍ ZPRÁVA 2009



Mgr. Jiří Zimola
hejtman
Jihočeského kraje

Vážení spoluobčané,

Nemocnice Jindřichův Hradec, a.s. patří mezi zdravotnická zařízení v majetkovém vlastnictví Jihočeského kraje.

Nemocnice je místo, kam každý z nás přichází teprve tehdy, když už nezbývá nic jiného. Docela určitě tam přicházíme ve stresu a s obavami, ale také především s nadějí a očekáváním, že ji opustíme zdraví a spokojení. K tomu aby se tak stalo, potřebujeme samozřejmě kvalitní lékaře, ochotný zdravotnický personál, moderní přístroje a léky, a také příjemné prostředí.

Snahou Jihočeského kraje je neustálé zlepšování komfortu pacientů a spokojenosti personálu. Oba tyto faktory vzájemně ovlivňují to, zda pacient odchází nejen vyléčen, ale také s dobrým pocitem, že právě pro něj bylo učiněno maximum možného.

Kvalitní a dostupná zdravotní péče postavená na nejmodernějších medicínských metodách patří k předním prioritám Jihočeského kraje.

Dovolte mi tedy popřát všem zdravotnickým zařízením, zdravotnickému personálu, lékařům a všem, kteří se podílejí na chodu jihočeských nemocnic, spokojeného pacienta. A vám, vážení pacienti, přeji kvalifikovaný a usměvavý personál a samozřejmě zdraví.

Jiří Zimola
hejtman Jihočeského kraje



Obsah

Slovo místopředsedy představenstva.....	4
Statutární orgán – představenstvo k 31.12.2009.....	5
Zpráva představenstva pro valnou hromadu	6
Dozorčí rada k 31.12.2009	7
Zpráva dozorčí rady Nemocnice Jindřichův Hradec, a.s.	8
Organizační struktura	9
Oddělení nemocnice Jindřichův Hradec.....	12
Léčebná péče – základní ukazatele	14
Ekonomika.....	22
Personální a mzdové ukazatele	30
Vztahy s veřejností	33
Významné události v roce 2009	35
Zpráva a výrok nezávislého auditora.....	38
Zpráva o vztazích.....	41
Roční statistické výkazy	43
Příloha k roční závěrce.....	49

Slovo místopředsedy představenstva

Vážení spoluobčané,

Nemocnice Jindřichův Hradec a.s. v roce 2009 pokračovala nadále v nastoleném pozitivním trendu svého vývoje, který směřoval k vyšší kvalitě zdravotní péče o naše pacienty a ke zlepšování pracovních podmínek pro naše zaměstnance.

V oblasti zdravotní péče byla realizována celá řada významných investic pro mnohá oddělení a ambulance vedoucí k dalšímu zkvalitňování naší činnosti, stejně tak byly podpořeny provozní a obslužné činnosti (doprava, stravování). Podařilo se personálně stabilizovat ohrožená oddělení.

V rámci zvyšování kvality poskytované péče byla úspěšně dokončena akreditace Nemocnice J. Hradec vydáním certifikátu Spojenou akreditační komisí České republiky v květnu 2009.

Akreditaci pro výuku lékařů dosáhla další klinická oddělení.

V průběhu roku nadále pokračovaly přípravné a projektové práce k plánované dostavbě areálu nemocnice a rekonstrukce polikliniky, kde byla schválena dotace s nejvyšší možnou spoluúčastí SFŽP (zařazení solárních systémů).

Od května nemocnice dočasně převzala zdravotní péči na stávajících lůžkových odděleních Nemocnice Dačice a některých ambulancích.

Stanovených úkolů jak v oblasti ekonomické, tak v segmentu zdravotní péče se Nemocnice J. Hradec a.s. spoluprací všech zaměstnanců zhostila velmi dobře.

MUDr. Jan Kelbl

místopředseda představenstva

Statutární orgán – představenstvo k 31.12.2009



Ing. Jan Mičák, MBA
předseda představenstva



MUDr. Jan Kelbl
místopředseda představenstva

Členové představenstva



Ing. Jan Švejda, MBA



Ing. Martin Bláha

od 20.1.2009

Ing. Milan Voldřich do 20.1.2009



Ing. Michal Čarvaš

od 10.6.2009

MUDr. Zdeněk Hejduk do 10.6.2009

**Zpráva představenstva Nemocnice Jindřichův Hradec, a.s.
pro valnou hromadu o podnikatelské činnosti společnosti
a o stavu jejího majetku za rok 2009**

Hospodaření Nemocnice Jindřichův Hradec, a.s. skončilo s výsledkem -22 576 227,76 Kč. Výnosy společnosti byly 496 127 401,29 Kč, náklady celkem činily 518 703 629,05 Kč. Výše uvedená ztráta vznikla zaúčtováním opravné položky k dlouhodobému majetku vedoucí ke zreálnění zůstatkových cen.

V průběhu roku 2009 byl proveden účetní a daňový audit. Účetní audit provedla firma AUDIT CB s.r.o. se sídlem v Brně. Dne 31.5.2010 byl Nemocnici Jindřichův Hradec, a.s. předán kladný výrok auditora.


Daňový audit byl proveden firmou EDUK CB, s.r.o. se sídlem v Českých Budějovicích, která rovněž zpracovala přiznání k dani z příjmů právnických osob za rok 2009.

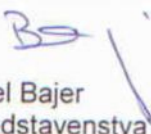
Zpráva o stavu majetku a jeho změnách je součástí výroční zprávy.

Návrh na vypořádání výsledku hospodaření za rok 2009

Představenstvo společnosti Nemocnice Jindřichův Hradec, a.s. předkládá návrh na krytí ztráty za rok 2009 ve výši 22 576 227,76 Kč převodem neuhrazené ztráty do dalších let.

Za představenstvo Nemocnice Jindřichův Hradec, a.s.:


JUDr. Jaroslav Vohnout
předseda představenstva


MUDr. Karel Bajer
místopředseda představenstva

Nemocnice Jindřichův Hradec, a.s.
U Nemocnice 380/III.
377 38 Jindřichův Hradec
IČ 260 95 157 DIČ CZ26095157
-1-

Dozorčí rada k 31.12.2009

Předseda dozorčí rady

Ing. Jaromír Slíva od 30.4.2009
Ing. Karel Matoušek do 17.3.2009

Místopředseda dozorčí rady

Eva Jakešová

Člen dozorčí rady

Dana Kochrdová

Člen dozorčí rady

MUDr. Zdeněk Strnad

Člen dozorčí rady

Ing. Karel Matoušek od 17.3.2009
Ing. Vladislav Blecha do 17.3.2009

Člen dozorčí rady

Ing. Miroslav Dvořák od 17.3.2009
Alfréd Němec do 17.3.2009

Člen dozorčí rady

Mgr. Vítězslav Jandák od 17.3.2009
Ing. Jiří Blížil do 17.3.2009

Člen dozorčí rady

JUDr. Tomeš Vytiska od 17.3.2009
Ing. František Štengl do 17.3.2009

Člen dozorčí rady

Ing. Jan Vondrouš od 17.3.2009
Rudolf Hájek do 17.3.2009




Zpráva dozorčí rady Nemocnice Jindřichův Hradec, a.s.

Dozorčí rada Nemocnice Jindřichův Hradec, a.s. na svém jednání dne 11.5.2010 projednala závěrečné hodnocení roku 2009. Účetní závěrka byla podrobena externímu auditu, který provedla firma AUDIT CB s.r.o. Dozorčí rada se seznámila s výrokem auditora, který zní:

„Podle našeho názoru účetní jednotka podává věrný a poctivý obraz aktiv a pasiv společnosti Nemocnice Jindřichův Hradec, a.s. k 31.12.2009 a nákladů a výnosů a výsledků jejího hospodaření za rok 2009 v souladu s českými účetními předpisy“.

Dozorčí rada svým usnesením vzala na vědomí zprávu auditora za rok 2009 a ztrátu ve výši -22 576 227,76 doporučuje ponechat jako neuhrazenou.

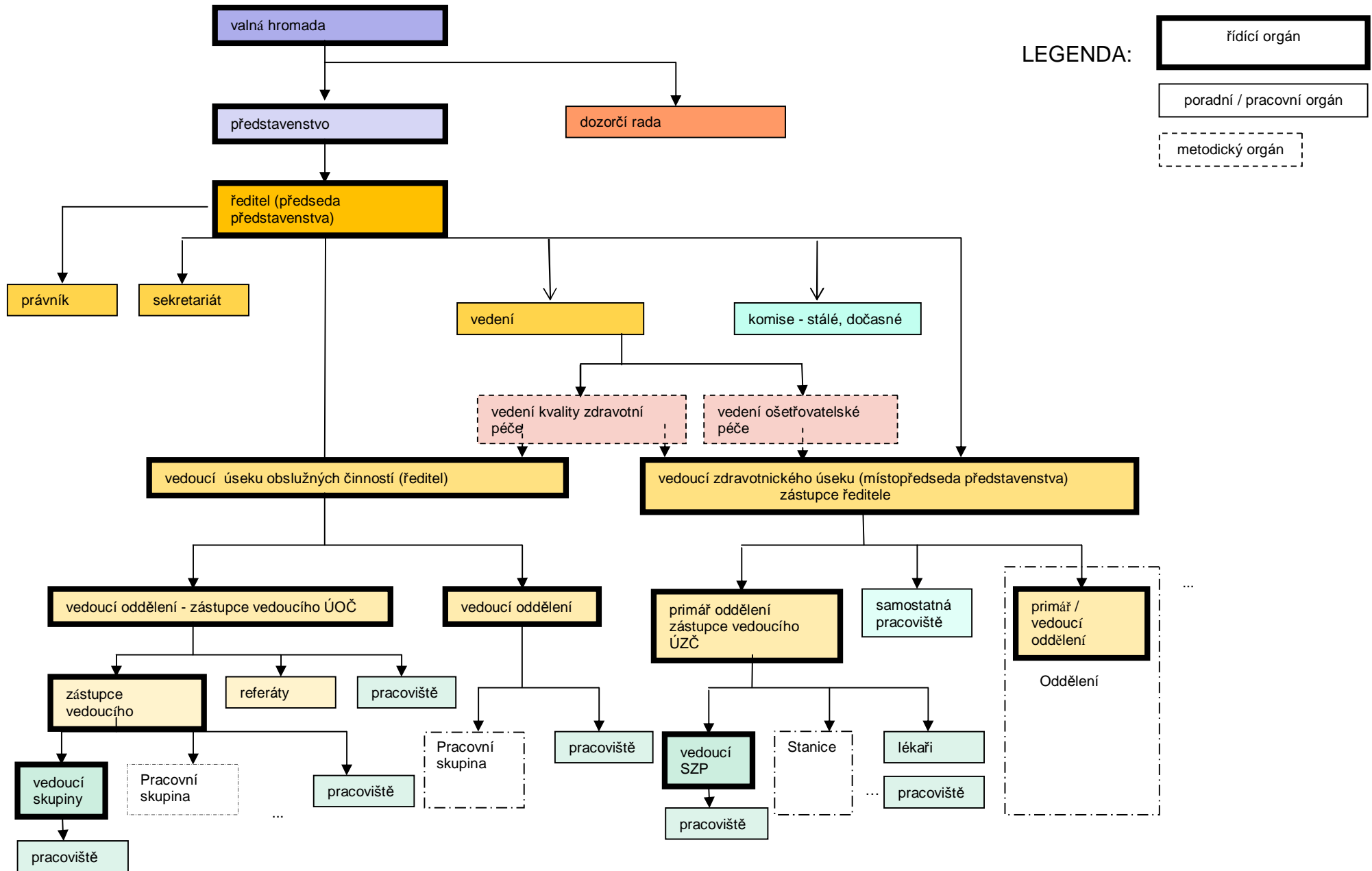
V Jindřichově Hradci dne 11.5.2010



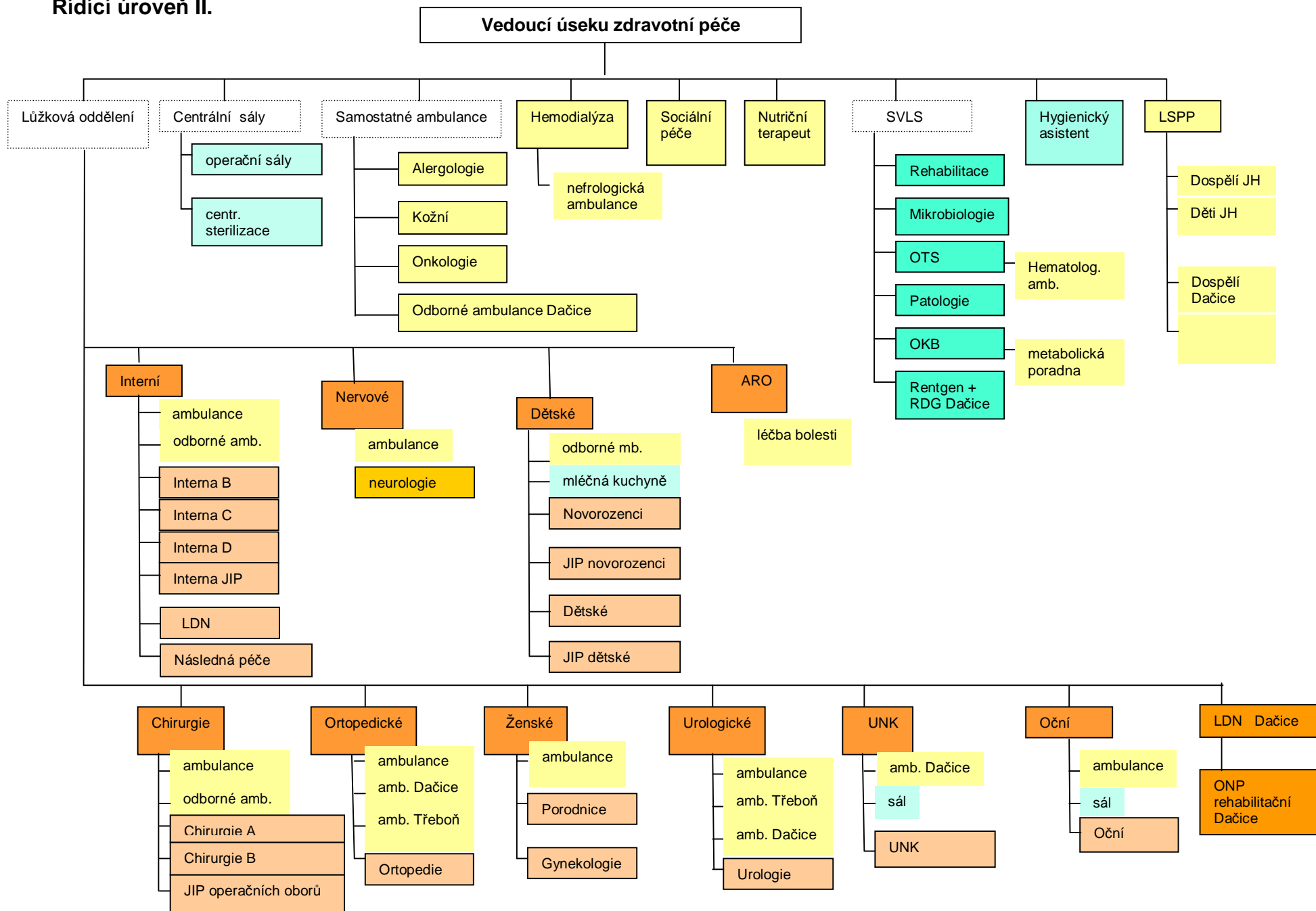
Ing. Jaromír Slíva
předseda dozorčí rady Nemocnice Jindřichův Hradec, a.s.

Organizační struktura

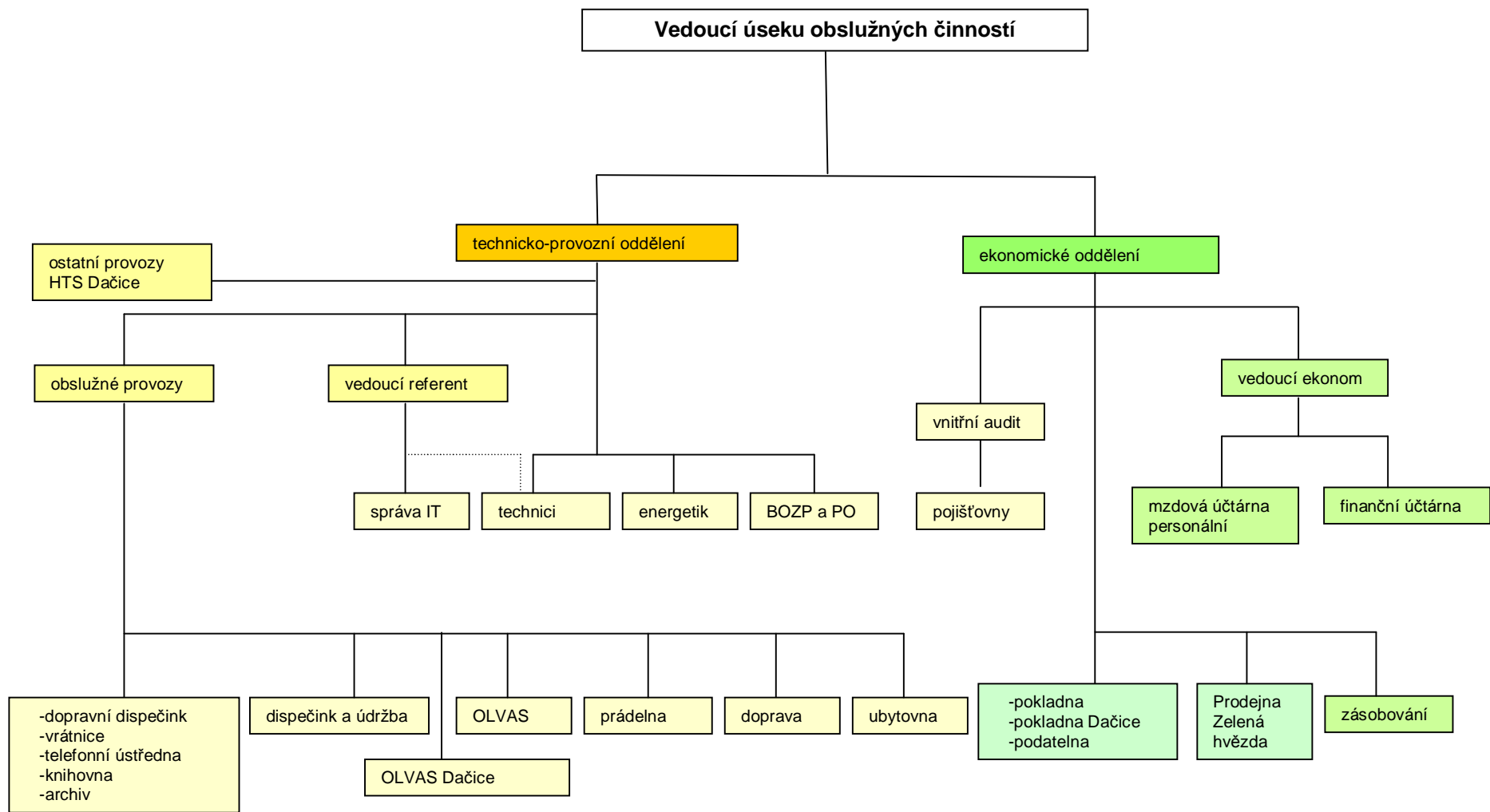
Řídící úroveň I.



Řídící úroveň II.



Řídící úroveň II.



Oddělení nemocnice Jindřichův Hradec

LŮŽKOVÁ ODDĚLENÍ	PRIMÁŘ	STANIČNÍ SESTRA	
Interní oddělení	MUDr. Stoupenec od 14.9.2009 MUDr. Jiří Plocek do 14.9.2009	Jitka Pechová - stanice B	
		Eva Jakešová - stanice C	
		Dana Široká - stanice D	
		Libuše Němcová - stanice JIP	
Neurologické oddělení	MUDr. Jiří Loučka	Marie Kotrbová do 30.9.2009 od 1.10.2009 Lenka Pohůnková	
Dětské oddělení	MUDr. Miroslav Toms	Eva Sedláková	
		Jana Batóková - stanice novorozenců a JIP novorozenců	
Chirurgické oddělení	MUDr. Jan Kelbl	Marie Dvořáková - stanice A	
		Olga Kačová - stanice B	
		Hana Veselá - stanice JIP	
Gynekologicko-porodnické oddělení	MUDr. Pavel Dejmal od 1.7.2009 MUDr. Jan Miklica od 1.2.2009 do 30.6.2009 MUDr. Jaroslav Doucek do 12.1.2009	Hana Voglová – vrchní sestra do 30.11.2009	
		Jitka Machová – staniční sestra porodnice od 1.12.2009	
		Jiřina Fiedlerová – staniční sestra gynekologie	
Oddělení dlouhodobých nemocných	MUDr. Jiří Plocek	Jana Barešová - stanice LDN	
		Naďa Havlisová - stanice ODN	
Ortopedické oddělení	MUDr. Jaroslav Altschul	Hana Knoblochová	
Urologické oddělení	MUDr. Jan Rybka	Renata Jasanská	
ORL	MUDr. Bohumil Markalous	Jiřina Furtáková	
Oční oddělení	MUDr. Zdeněk Hotový	Zdeňka Beranová	
Hemodialýza	MUDr. Alena Doubravová	Renata Melišíková	
KOMPLEMENT	PRIMÁŘ	VEDOUcí ODDĚLENÍ	VEDOUcí LABORANT
Radiodiagnostické oddělení	MUDr. Marek Koutný		Martin Langer
Oddělení lékařské mikrobiologie	MUDr. Blanka Heinigeová		Marie Pánová
Oddělení klinické biochemie		Ing. Václav Šojdel	Jitka Švecová
Patologicko-anatomické oddělení	MUDr. Cempírková od 22.6.2009 MUDr. Karel Pelikán do 21.6.2009		Dagmar Simonidesová
Hematologie a krevní transfúze	MUDr. Martin Svoboda		Jana Fabešová
Rehabilitace	MUDr. Karel Bajer		Marie Škodová
SAMOSTATNÉ ODBORNÉ AMBULANCE	VEDOUcí LÉKAŘ AMBULANCE	ZDRAVOTNÍ SESTRA	
Onkologie	MUDr. Pavel Weiner	Jana Růžičková	
Kožní ambulance	MUDr. Ludvík Kolajta	Ladislava Kupková	
Alergologie	MUDr. Eva Albrechtová	Alena Dvořáková	

Lůžková oddělení - pracoviště v Dačicích od 1.5.2009

LŮŽKOVÁ ODDĚLENÍ	PRIMÁŘ	STANIČNÍ SESTRA
Oddělení dlouhodobých nemocných	MUDr. Arnošt Staněk	Anna Lovětinská-vrchní sestra obou oddělení následné péče Marie Kotyzová - staniční sestra
Oddělení následné péče-rehabilitační	MUDr. Václav Plojhar	Květoslava Kadrožková - staniční sestra

Úsek obslužných činností

ODDĚLENÍ	VEDOUcí PRACOVNÍK
Technicko-provozní oddělení	Ing. Zdeněk Miškovský
Provoz	Pavel Stručovský
Prádelna	Stanislava Slaninová
Doprava	Miroslav Pokorný
OLVAS	Ing. Vlastimil Koller
Správa IT	Ing. Jaroslav Venkrbec
Ekonomické oddělení	Ing. Marcela Hovorková
Vedoucí ekonom	Ing. Jaroslav Pechek



Léčebná péče – základní ukazatele Statistika lůžkových oddělení

oddělení	počet pacientů 2008	počet pacientů 2009	rozdíl 2009-2008	index 2009/2008	ošetřovací dny 2008	ošetřovací dny 2009	rozdíl 2009-2008	index 2009/2008	průměrná ošetřovací doba 2008	průměrná ošetřovací doba 2009	rozdíl 2009-2008	index 2009/2008
interna celkem	3 306	3 430	124	103,75%	24 424	24 218	-206	99,16%	7,4	7,1	-0,3	95,57%
- B	1 016	1 096	80	107,87%	5 803	5 923	120	102,07%	5,7	5,4	-0,3	94,62%
- C	1 248	1 276	28	102,24%	8 534	8 564	30	100,35%	6,8	6,7	-0,1	98,15%
- D	1 102	1 172	70	106,35%	8 416	8 008	-408	95,15%	7,6	6,8	-0,8	89,47%
- JIP	443	470	27	106,09%	1 671	1 723	52	103,11%	3,8	3,7	-0,1	97,19%
neurologie	777	829	52	106,69%	6 721	6 947	226	103,36%	8,6	8,4	-0,3	96,88%
dětské celkem	2 350	2 266	-84	96,43%	10 210	9 498	-712	93,03%	4,3	4,2	-0,1	96,47%
- novorozenci	804	716	-88	89,05%	3 286	2 896	-390	88,13%	4,1	4,0	-0,1	98,96%
- nedonošenci	154	130	-24	84,42%	1 686	1 292	-394	76,63%	10,9	9,9	-1,0	90,78%
- dětské JIP	400	469	69	117,25%	1 113	1 290	177	115,90%	2,8	2,8	0,0	98,85%
- velké děti a kojenci	1 300	1 246	-54	95,85%	4 125	4 020	-105	97,45%	3,2	3,2	0,0	101,68%
chirurgie cel.	2 244	2 282	38	101,69%	15 518	16 143	625	104,03%	6,9	7,1	0,2	102,30%
- A	1 573	1 606	33	102,10%	7 070	7 295	225	103,18%	4,5	4,5	0,0	101,06%
- B	790	830	40	105,06%	5 368	5 643	275	105,12%	6,8	6,8	0,0	100,06%
- JIP	566	559	-7	98,76%	3 080	3 205	125	104,06%	5,4	5,7	0,3	105,36%
ARO	265	238	-27	89,81%	1 407	1 331	-76	94,60%	5,3	5,6	0,3	105,33%
ženské celkem	1 710	1 501	-209	87,78%	8 693	6 861	-1 832	78,93%	5,1	4,6	-0,5	89,92%
- gynekologie	878	741	-137	84,40%	4 362	3 251	-1 111	74,53%	5,0	4,4	-0,6	88,31%
- porodnice	872	793	-79	90,94%	4 331	3 610	-721	83,35%	5,0	4,6	-0,4	91,66%
ortopedie	1 108	1 176	68	106,14%	7 605	7 149	-456	94,00%	6,9	6,1	-0,8	88,57%
urologie	876	759	-117	86,64%	4 103	3 377	-726	82,31%	4,7	4,4	-0,2	94,99%
UNK	1 862	1 676	-186	90,01%	4 109	4 161	52	101,27%	2,2	2,5	0,3	112,50%
oční	1 110	694	-416	62,52%	3 562	2 104	-1 458	59,07%	3,2	3,0	-0,2	94,47%
Nemocnice bez LDN	14 893	14 102	-791	94,69%	86 352	81 789	-4 563	94,72%	5,8	5,8	0,0	100,03%
LDN celkem	428	702	274	164,02%	16 913	27 539	10 626	162,83%	39,5	39,2	-0,3	99,27%
- LDN	226	261	35	115,49%	9 977	10 381	404	104,05%	44,1	39,8	-4,4	90,10%
- ONP (LDN 2)	222	182	-40	81,98%	6 936	7 014	78	101,12%	31,2	38,5	7,3	123,35%
- LDN Dačice		112	112	x		5 366	5 366	x	x	47,9	x	x
- ONP Dačice		168	168	x		4 778	4 778	x	x	28,4	x	x
Celkem nemocnice	14 905	14 260	-645	95,67%	103 265	109 328	6 063	105,87%	6,9	7,7	0,8	110,66%

Statistika lůžkových oddělení

oddělení	průměrný počet lůžek v provozu 2008	průměrný počet lůžek v provozu 2009	rozdíl 2009-2008	index 2009-2008	počet lůžek ke konci období 2008	počet lůžek ke konci období 2009	rozdíl 2009-2008	index 2009-2008
interna celkem	86,78	85,47	-1,3	98,48%	87,00	87,00	0,0	100,00%
- B	20,83	20,54	-0,3	98,60%	21,00	21,00	0,0	100,00%
- C	28,33	28,46	0,1	100,44%	29,00	29,00	0,0	100,00%
- D	31,67	30,55	-1,1	96,47%	31,00	31,00	0,0	100,00%
- JIP	5,95	5,92	0,0	99,45%	6,00	6,00	0,0	100,00%
neurologie	24,33	25,00	0,7	102,77%	25,00	25,00	0,0	100,00%
dětské celkem	44,00	43,63	-0,4	99,16%	44,00	44,00	0,0	100,00%
- novorozenci	19,00	19,00	0,0	100,00%	19,00	19,00	0,0	100,00%
- nedonošenci	5,00	4,91	-0,1	98,25%	5,00	5,00	0,0	100,00%
- dětské JIP	5,00	4,92	-0,1	98,47%	5,00	5,00	0,0	100,00%
- velké děti, kojenci	15,00	14,79	-0,2	98,63%	15,00	15,00	0,0	100,00%
chirurgie celkem	63,64	63,64	0,0	100,01%	66,00	66,00	0,0	100,00%
- A	29,98	30,72	0,7	102,44%	31,00	31,00	0,0	100,00%
- B	22,84	22,18	-0,7	97,11%	24,00	24,00	0,0	100,00%
- JIP	10,81	10,75	-0,1	99,39%	11,00	11,00	0,0	100,00%
ARO	5,00	5,00	0,0	100,00%	5,00	5,00	0,0	100,00%
ženské celkem	40,00	40,00	0,0	100,00%	40,00	40,00	0,0	100,00%
- gynekologie	22,31	25,00	2,7	112,05%	25,00	25,00	0,0	100,00%
- porodnice	17,69	15,00	-2,7	84,80%	15,00	15,00	0,0	100,00%
ortopedie	25,00	24,60	-0,4	98,40%	25,00	25,00	0,0	100,00%
urologie	19,00	18,43	-0,6	96,99%	19,00	19,00	0,0	100,00%
UNK	21,27	22,00	0,7	103,44%	22,00	22,00	0,0	100,00%
oční	15,00	15,00	0,0	100,00%	15,00	15,00	0,0	100,00%
Nemocnice bez LDN	344,02	342,77	-1,2	99,64%	348,00	348,00	0,0	100,00%
LDN celkem	51,67	107,00	55,3	207,10%	51,00	107,00	56,0	209,80%
- LDN	30,00	30,00	0,0	100,00%	30,00	30,00	0,0	100,00%
- ONP (LDN 2)	21,67	21,00	-0,7	96,92%	21,00	21,00	0,0	100,00%
- LDN Dačice	x	30,00	X	x	x	30,00	X	x
- ONP Dačice	x	26,00	x	x	x	26,00	X	x
Celkem	395,68	449,77	54,1	113,67%	399,00	455,00	56,0	114,04%

Počty zdravotnických pracovníků na lůžkových odděleních (průměrný přepočtený evidenční počet)

LŮŽKOVÁ ODDĚLENÍ	LÉKAŘI				SZP (střední zdravotnický personál)				PZP (pomocný zdravotnický personál)				NZP (nižší zdravotnický personál)			
	2008	2009	rozdíl 2009- 2008	index 2009/2008	2008	2008	rozdíl 2009- 2008	index 2009/2008	2008	2009	rozdíl 2009- 2008	index 2009/2008	2008	2009	rozdíl 2009- 2008	index 2009/2008
Interná	13,6387	12,9329	-0,7058	94,83%	36,0793	36,4739	0,3946	101,09%	2,0000	2,0000	0,0000	100,00%	17,9251	19,4658	1,5407	108,60%
neurologie	4,4262	4,5000	0,0738	101,67%	8,1967	8,1616	-0,0351	99,57%	0,0000	0,0000	0,0000	x	4,0000	4,0521	0,0521	101,30%
dětské	5,4923	5,2000	-0,2923	94,68%	37,7523	39,2662	1,5139	104,01%	1,3525	1,2411	-0,1114	91,76%	1,0000	1,0000	0,0000	100,00%
chirurgie	9,8208	10,2000	0,3792	103,86%	32,2442	30,6877	-1,5565	95,17%	1,0000	1,0000	0,0000	100,00%	14,6120	15,7413	1,1293	107,73%
ARO	2,0000	2,0000	0,0000	100,00%	15,0000	15,3288	0,3288	102,19%	0,0000	0,0000	0,0000	x	3,0000	3,0000	0,0000	100,00%
Ženské	5,1216	4,9535	-0,1681	96,72%	22,4208	21,4904	-0,9304	95,85%	0,9661	0,6000	-0,3661	x	2,2000	2,2000	0,0000	100,00%
Ortopedie	5,4395	5,3400	-0,0995	98,17%	8,8055	8,7359	-0,0696	99,21%	0,0000	0,0000	0,0000	x	2,3667	3,2000	0,8333	135,21%
Urologie	2,2000	2,0581	-0,1419	93,55%	7,8556	7,5644	-0,2912	96,29%	0,0000	0,0000	0,0000	x	1,3000	1,3000	0,0000	100,00%
UNK	4,5721	4,9697	0,3976	108,70%	9,3366	9,3041	-0,0325	99,65%	0,0000	0,0000	0,0000	x	2,0292	1,8767	-0,1525	92,48%
Oční	6,1399	4,8644	-1,2755	79,23%	7,9123	8,8219	0,9096	111,50%	0,0000	0,0000	0,0000	x	1,3000	1,5767	0,2767	121,28%
LDN	2,0000	3,9636	1,9636	198,18%	16,3475	28,2149	11,8674	172,59%	2,0000	3,3424	1,3424	167,12%	9,0464	15,7054	6,6590	173,61%
CELKEM LŮŽKOVÁ ODDĚLENÍ	60,8511	60,9822	0,1311	100,22%	201,9508	214,0498	12,0990	105,99%	7,3186	8,1835	0,8649	111,82%	58,7794	69,1180	10,3386	117,59%

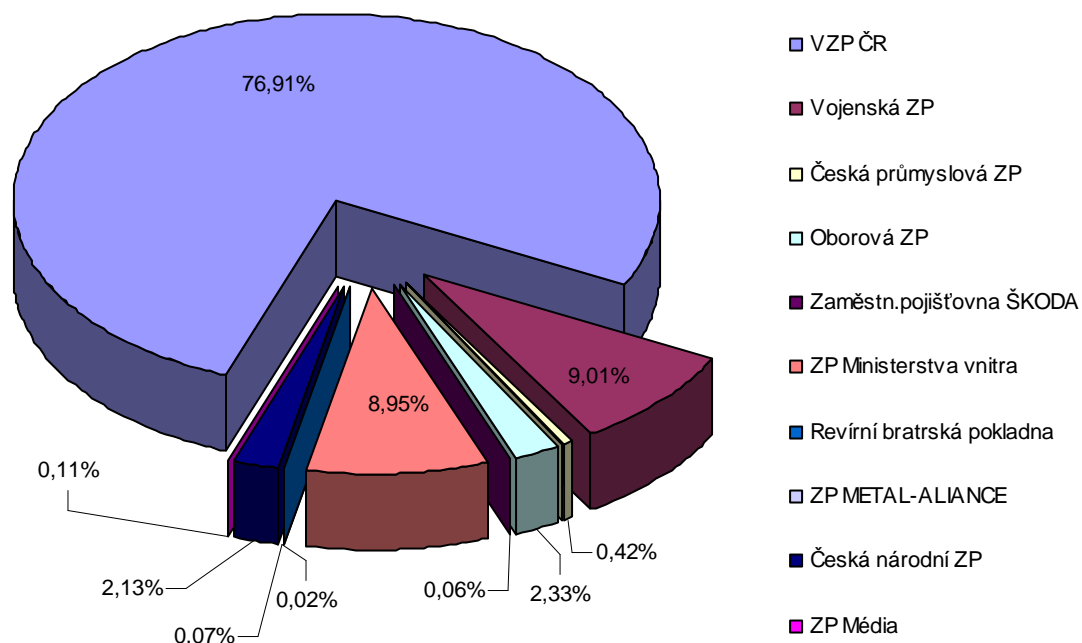
Nejčastější diagnózy v hospitalizaci

diagnóza	počet pacientů 2008	počet pacientů 2009	rozdíl 2009-2008	index 2009/2008	průměrná ošetrovací doba 2008	průměrná ošetrovací doba 2009	rozdíl 2009-2008	index 2009/2008	podíl na oš. dnech nemocnice 2008	podíl na oš. dnech nemocnice 2009
O800 - Spontánní porod záhlavím	551	506	-45	91,83%	4,91	4,62	-0,29	94,04%	2,62%	2,14%
J352 - Hypertrofie adenoidní tkáně	544	391	-153	71,88%	1,07	1,05	-0,02	98,32%	0,56%	0,38%
H252 - Senilní přežralá katarakta	646	318	-328	49,23%	3,28	3,21	-0,07	97,88%	2,05%	0,93%
I48 - Fibrilace a flutter síní	185	236	51	127,57%	6,86	7,16	0,30	104,40%	1,23%	1,55%
K801 - Kámen žlučníku	165	178	13	107,88%	6,34	6,77	0,43	106,79%	1,01%	1,10%
E042 - Struma netoxická mnohauzlová	146	172	26	117,81%	4,62	5,05	0,42	109,15%	0,65%	0,79%
N40 - Zbytnění prostaty	162	158	-4	97,53%	3,78	3,79	0,01	100,35%	0,59%	0,55%
I635 - Mozkový infarkt	125	138	13	110,40%	14,68	18,30	3,62	124,64%	1,78%	2,31%
M170 - Primární gonartróza, oboustranná	127	134	7	105,51%	10,91	10,34	-0,57	94,78%	1,34%	1,27%
I802 - Flebitis a tromboflebitis cév DK	143	128	-15	89,51%	6,45	7,10	0,65	110,02%	0,89%	0,83%
K409 - Tříselná kýla	114	128	14	112,28%	4,89	4,89	0,00	100,10%	0,54%	0,57%
M160 - Primární koxartróza, oboustranná	130	126	-4	96,92%	16,22	15,55	-0,68	95,84%	2,04%	1,79%
I839 - Varixy DK	132	120	-12	90,91%	3,17	3,51	0,33	110,53%	0,41%	0,39%
I10 – Esenciální (primární) hypertenze	143	118	-25	82,52%	6,39	4,77	-1,62	74,65%	0,89%	0,51%
J324 - Pansinusitida (chronická)	107	114	7	106,54%	3,46	3,51	0,05	101,47%	0,36%	0,37%
R104 - Jiná a neurčená břišní bolest	152	111	-41	73,03%	4,51	4,85	0,33	107,39%	0,66%	0,49%
I500 – Městnané selhání srdce	117	100	-17	85,47%	8,85	10,19	1,34	115,08%	1,00%	0,93%
H653 - Chronický zánět středního ucha	120	87	-33	72,50%	1,30	1,38	0,08	106,10%	0,15%	0,11%
I501 - Selhání levé komory	114	59	-55	51,75%	10,32	10,22	-0,10	99,07%	1,14%	0,55%
S060 - Otřes mozku	157	19	-138	12,10%	2,96	3,68	0,72	124,39%	0,45%	0,06%

Struktura pacientů podle zdravotních pojišťoven – hospitalizace

Zdravotní pojišťovna (ZP)	počet hospitalizovaných pacientů				% pojištěnců ZP hospitalizovaných pacientů	
	2008	2009	rozdíl 2009-2008	index 2009-2008	2008	2009
	Všeobecná ZP	11 512	10 958	-554	95,19%	77,23%
Vojenská ZP	1 332	1 284	-48	96,40%	8,93%	9,01%
ZP Ministerstva vnitra ČR	1 316	1 275	-41	96,88%	8,83%	8,95%
Oborová ZP	348	332	-16	95,40%	2,34%	2,33%
Česká národní ZP	375	303	-72	80,80%	2,52%	2,13%
Česká průmyslová ZP	7	60	53	857,14%	0,05%	0,42%
ZP Média	0	15	15	x	0,00%	0,11%
ZP METAL-ALIANCE	11	10	-1	90,91%	0,07%	0,07%
Zaměstnanecká pojišťovna ŠKODA	5	8	3	160,00%	0,04%	0,05%
Revírní bratrská pokladna	0	3	3	x	0,00%	0,02%
CELKEM	14 906	14 248	-658	95,59%	100,00%	100,00%

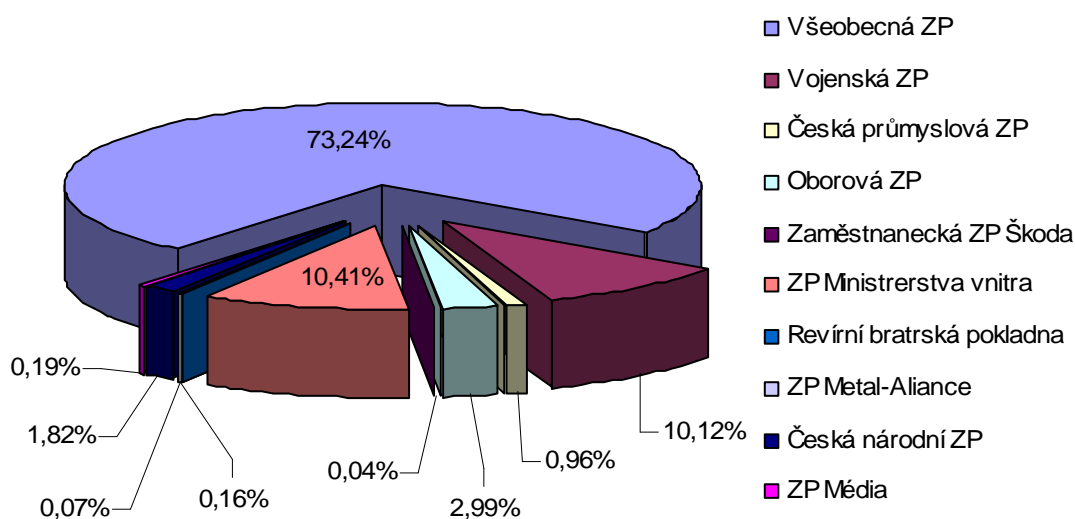
Struktura hospitalizovaných pacientů podle zdravotních pojišťoven v roce 2009



Struktura pacientů podle zdravotních pojišťoven - ambulance

Zdravotní pojišťovna (ZP)	Počet ošetřených pacientů (unicitní RČ)				% pojištěnců z ambulantně ošetřených pacientů	
	2008	2009	rozdíl 2009-2008	index 2009/2008	2008	2009
	Všeobecná ZP	28 449	31 548	3 099	110,89%	73,11%
ZP Ministerstva vnitra	4 166	4 482	316	107,59%	10,71%	10,41%
Vojenská ZP	4 007	4 361	354	108,83%	10,30%	10,12%
Oborová ZP	1 249	1 289	40	103,20%	3,21%	2,99%
Česká národní ZP	902	783	-119	86,81%	2,32%	1,82%
Česká průmyslová ZP	41	412	371	x	0,11%	0,96%
ZP Média	0	81	81	x	0,00%	0,19%
ZP Metal-Aliance	63	70	7	111,11%	0,16%	0,16%
Revírní bratrská pokladna	22	29	7	131,82%	0,06%	0,07%
Zaměstnanecká ZP Škoda	16	18	2	112,50%	0,04%	0,04%
C E L K E M	38 915	43 073	4 158	110,68	100 %	100 %

Struktura ambulantních pacientů podle zdravotních pojišťoven v roce 2009



Spádovost pacientů podle krajů – hospitalizace

Kraj	2008	2009	rozdíl 2009-2008	index 2009-2008	2008	2009
Jihočeský	13 018	12 728	-290	97,77%	87,33%	89,33%
Vysočina	1 129	962	-167	85,21%	7,57%	6,75%
Praha	240	207	-33	86,25%	1,61%	1,45%
Středočeský	127	68	-59	53,54%	0,85%	0,48%
Jihomoravský	94	99	5	105,32%	0,63%	0,69%
Ústecký	46	30	-16	65,22%	0,31%	0,21%
Moravskoslezský	43	28	-15	65,12%	0,29%	0,20%
Bezdomovci	42	38	-4	90,48%	0,28%	0,26%
Královéhradecký	33	14	-19	42,42%	0,22%	0,10%
Pardubický	30	17	-13	56,67%	0,20%	0,12%
Liberecký	26	6	-20	23,08%	0,18%	0,04%
Plzeňský	23	9	-14	39,13%	0,16%	0,06%
Zlínský	21	11	-10	52,38%	0,14%	0,08%
Olomoucký	20	10	-10	50,00%	0,14%	0,07%
Karlovarský	13	20	7	153,85%	0,09%	0,14%
Mimo území ČR	1	1	0	100,00%	0,01%	0,01%
C E L K E M	14 906	14 248	-658	95,58%		

Spádovost pacientů podle krajů - ambulance

Kraj	2008	2009	rozdíl 2009-2008	index 2009-2008	2008	2009
Jihočeský	34 289	38 084	3 795	111,07%	88,36%	88,84%
Vysočina	1 799	2 072	273	115,18%	4,64%	4,83%
Praha	1 130	1 274	144	112,74%	2,91%	2,97%
Středočeský	319	380	61	119,12%	0,82%	0,89%
Jihomoravský	410	320	-90	78,05%	1,06%	0,75%
Ústecký	173	168	-5	97,11%	0,45%	0,39%
Mimo území ČR	152	127	-25	83,55%	0,39%	0,30%
Moravskoslezský	107	81	-26	75,70%	0,28%	0,19%
Plzeňský	82	73	-9	89,02%	0,21%	0,17%
Pardubický	77	58	-19	75,32%	0,20%	0,14%
Karlovarský	53	56	3	105,66%	0,14%	0,13%
Liberecký	62	56	-6	90,32%	0,16%	0,13%
Královéhradecký	61	47	-14	77,05%	0,16%	0,11%
Olomoucký	33	44	11	133,33%	0,09%	0,10%
Zlínský	59	30	-29	50,85%	0,15%	0,07%
C E L K E M	38 806	42 870	4 064	110,47%		

Spádovost hospitalizovaných pacientů podle okresů – nejčastější lokality

OKRES	2008		2009	
	absolutní počet	podíl (%)	absolutní počet	podíl (%)
Jindřichův Hradec	11 591	77,74%	11 509	80,73%
Pelhřimov	656	4,40%	575	4,04%
České Budějovice	567	3,80%	524	3,68%
Tábor	544	3,65%	402	2,82%
Třebíč	236	1,58%	218	1,53%
Český Krumlov	212	1,42%	208	1,46%
Havlíčkův Brod	110	0,74%	56	0,39%
Jihlava	98	0,66%	109	0,76%
Praha 4	69	0,47%	43	0,30%
Prachatice	53	0,36%	43	0,30%
Cizinci	42	0,28%	38	0,26%
Praha 10	38	0,26%	21	0,15%
Žďár nad Sázavou	30	0,20%	4	0,03%
Brno	28	0,19%	30	0,21%
Praha 6	27	0,18%	27	0,19%
Písek	26	0,18%	14	0,10%
Frydek-Místek	23	0,16%	17	0,12%
Praha 9	22	0,15%	14	0,10%

Spádovost ambulantních pacientů podle okresů – nejčastější lokality

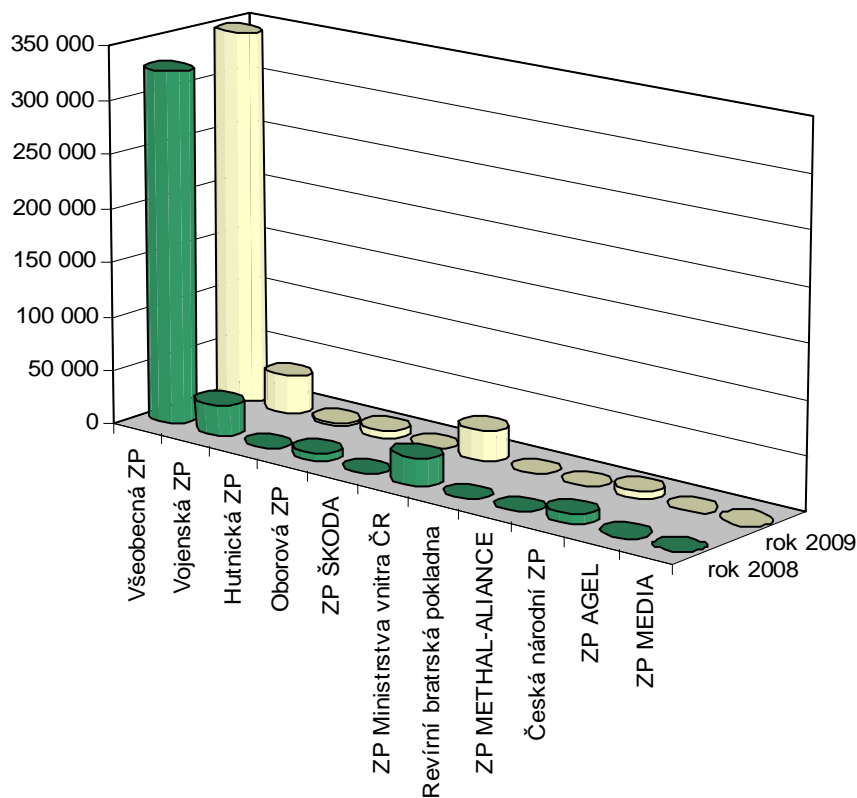
OKRES	2008		2009	
	absolutní počet	podíl (%)	absolutní počet	podíl (%)
Jindřichův Hradec	32 787	84,49%	36 590	85,35%
Pelhřimov	1 149	2,96%	1 308	3,05%
Praha-město	1 130	2,91%	1 274	2,97%
Tábor	640	1,65%	621	1,45%
České Budějovice	623	1,61%	658	1,53%
Třebíč	321	0,83%	415	0,97%
Jihlava	242	0,62%	297	0,69%
Brno-město	305	0,79%	225	0,52%
mimo území ČR	152	0,39%	127	0,30%
Český Krumlov	86	0,22%	95	0,22%
Praha-východ	71	0,18%	75	0,17%
Písek	63	0,16%	57	0,13%
Kladno	48	0,12%	55	0,13%
Praha-západ	42	0,11%	50	0,12%
Znojmo	35	0,09%	42	0,10%
Ostrava	48	0,12%	39	0,09%
Plzeň-město	51	0,13%	39	0,09%
Prachatice	52	0,13%	37	0,09%

Ekonomika

Tržby od zdravotních pojišťoven

Zdravotní pojišťovny	Tržby 2008 Kč	Tržby 2009 Kč	Rozdíl 2009-2008	Index 2009/2008
Všeobecná ZP	327 554 446	347 043 133	19 488 687	105,95%
Vojenská ZP	28 959 884	35 190 245	6 230 362	121,51%
ZP MV ČR	25 679 771	28 708 163	3 028 392	111,79%
Česká národní ZP	9 752 797	6 976 747	-2 776 050	71,54%
Oborová ZP	6 273 867	6 763 908	490 041	107,81%
Hutnická ZP	94 683	2 394 543	2 299 860	x
ZP MEDIA	0	266 753	266 753	x
ZP METAL-ALIANCE	173 101	215 475	42 374	124,48%
Revírní bratrská pokladna	14 414	123 488	109 074	856,73%
Zaměstnanecká pojišťovna ŠKODA	123 592	100 494	-23 098	81,31%
ZP AGEL	0	613	613	x
C E L K E M	398 626 553	427 783 561	29 157 008	107,31%

Tržby ZP v tisících Kč



Struktura nákladů - podíl nemocnice Dačice (v tis. Kč)

Nákladová položka	Nemocnice JH bez nemocnice Dačice	Nemocnice Dačice	Nemocnice JH CELKEM
materiál pro údržbu	2 315	15	2 330
knihy a odborné časopisy	83	0	83
nábytek a zařízení	929	0	929
zdravotnické přístroje a nástroje	1 140	4	1 144
hospodářské nástroje a přístroje	22	0	22
kuchyňské nádobí a zařízení	68	11	79
ostatní materiál	1 664	8	1 672
prádlo, oděv, obuv	306	0	306
LTO	0	0	0
paliva plynná	12 479	0	12 479
PHM	1 134	0	1 134
léky	28 474	515	28 989
krev	3 994	0	3 994
SZM - RDG materiál, fotomateriál	1 166	100	1 266
SZM - laboratorní materiál a reagensy	14 920	0	14 920
SZM - umělé tělní náhradní implantáty	14 274	0	14 274
SZM - obvazový materiál	3 339	60	3 399
SZM - ostatní	24 441	180	24 621
potraviny	7 454	1 107	8 561
všeobecný materiál	11 072	180	11 252
spotřeba materiálu celkem	129 274	2 180	131 454
elektrický proud	7 476	370	7 846
voda	2 977	277	3 254
pára	1 092	664	1 756
plyn	6	2	8
spotřeba energií celkem	11 551	1 313	12 864
opravy - budovy a stavby	2 204	0	2 204
opravy - stroje, přístroje, zař. a dopr. pr.	7 631	90	7 721
opravy - ostatní	134	1	135
opravy a udržování celkem	9 969	91	10 060
cestovné - zaměstnanci	427	13	440
cestovné - dárci krve	156	0	156
cestovné celkem	583	13	596
náklady na reprezentaci celkem	4	0	4
drobný nehmotný majetek	266	2	268
telefony	445	29	474
poštovné a ost. popl. spojů	376	0	376

<i>Nákladová položka</i>	<i>Nemocnice JH bez nemocnice Dačice</i>	<i>Nemocnice Dačice</i>	<i>Nemocnice JH CELKEM</i>
náklady na inzerci	110	0	110
ostatní služby	6 371	1 219	7 590
náklady na školení	283	1	284
úklid	6 150	369	6 519
služby výrobní povahy	236	0	236
nájemné	2 497	108	2 605
služby celkem	16 734	1 728	18 462
mzdy	175 220	6 580	181 800
ostatní osobní náklady	14 540	508	15 048
náhrada mzdy za dočasnou pracovní neschopnost	475	20	495
mzdové náklady celkem	190 235	7 108	197 343
odměny členům orgánů a.s.	3 964	0	3 964
zdravotní pojištění	17 268	634	17 902
sociální pojištění	44 989	1 538	46 527
zákonné sociální pojištění celkem	62 257	2 172	64 429
Příspěvek zaměstnav. na penz. připoj.	1 417	0	1 417
jiné ostatní náklady a finanční náklady	2 814	0	2 814
pojistné ostatní	2 104	0	2 104
pojistné za pracovní úrazy	802	0	802
zkrácení nároku na odpočet DPH	1 983	0	1 983
ostatní výplaty fyzickým osobám	191	0	191
ostatní a finanční náklady celkem	7 894	0	7 894
odpisy dlouhodobého majetku	41 289	3 175	44 464
zůstatková cena prodaného dlouhodobého majetku	56	0	56
prodaný materiál a zboží celkem	11 112	0	11 112
rezerva na opravy DHM	4 295	0	4 295
opravná položka k dl. hmot. majetku	23 518	0	23 518
kurzové ztráty	0	0	0
manka a škody	50	0	50
odpis pohledávky	105	0	105
pokuty a penále	0	0	0
daně a poplatky celkem	54	0	54
daň z příjmů	-13 438	0	-13 438
NÁKLADY CELKEM	500 923	17 780	518 703
VÝNOSY CELKEM	479 402	16 725	496 127
HOSPODÁŘSKÝ VÝSLEDEK po zdanění	-21 521	-1 055	-22 576

Rozbor nákladů a výnosů - podíl nemocnice Dačice (v tis. Kč)

Ukazatel	Nemocnice JH bez nemocnice Dačice	Nemocnice Dačice	Nemocnice JH CELKEM
Hospodářský výsledek po zdanění	-21 521	-1 055	-22 576
Výnosy celkem	479 402	16 725	496 127
v tom : tržby za zdrav. výkony od ZP	413 462	14 322	427 784
regulační poplatky	8 663	710	9 373
tržby za zdr. výkony mimo ZP	1 313	10	1 323
provozní dotace	10 031	502	10 533
ostatní výnosy	45 933	1 181	47 114
v tom: tržby z prodeje služeb	17 142	1 179	18 321
aktivace krve	8 744	0	8 744
úroky	2 283	0	2 283
tržby z prod. mater. a zboží	12 882	2	12 884
ostatní	4 882	0	4 882
Náklady celkem	500 923	17 780	518 703
v tom: spotřebované nákupy materiálu, energií a služeb vč. zkrácení nároku na odpočet DPH	170 098	5 325	175 423
mzdy	175 220	6 580	181 800
ostatní osobní náklady	14 540	508	15 048
náhrada mzdy za dobu dočasné prac. neschopnosti	475	20	495
odměny členům orgánů a.s.	3 964	0	3 964
zdrav. a sociální pojištění	62 257	2 172	64 429
příspěvek zaměstnavatele na penzijní připojištění	1 417	0	1 417
odpisy dlouhodobého majetku	41 289	3 175	44 464
pořizovací (nákupní) cena prodaného materiálu a zboží	11 112	0	11 112
rezerva na opravy DHM	4 295	0	4 295
opravná položka k dlouhodobému hmotnému majetku	23 518	0	23 518
ostatní náklady	6 176	0	6 176
daň z příjmů	-13 438	0	-13 438
Mzdy včetně ostatních osobních nákladů	189 760	7 088	196 848
Průměrný evidenční počet produktivních pracovníků přepočtený (osoby)	662	37	699
Průměrný měsíční příjem na 1 produktivního pracovníka (Kč)	23 887	15 964	23 468
Mzdy	175 220	6 580	181 800
Průměrný evidenční počet pracovníků přepočtený (osoby)	680	38	718
Průměrná měsíční mzda na 1 pracovníka (Kč)	21 473	14 430	21 100

Struktura nákladů nemocnice celkem (v tis. Kč)

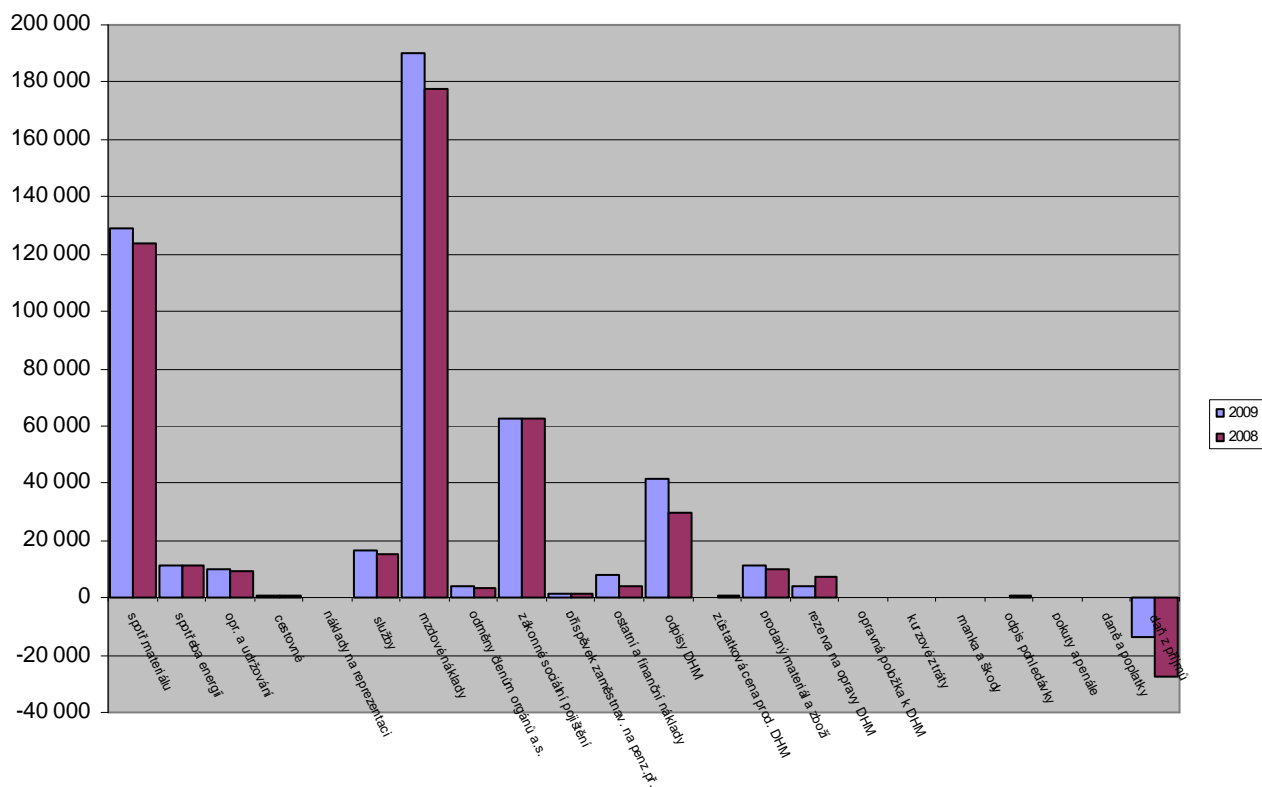
Nákladová položka	leden- prosinec 2009	leden- prosinec 2008	Rozdíl (2009-2008)	index 09/08 v %
materiál pro údržbu	2 315	1 971	344	117,5
knihy a odborné časopisy	83	125	-42	66,4
nábytek a zařízení	929	509	420	182,5
zdravotnické přístroje a nástroje	1 140	380	760	300,0
hospodářské nástroje a přístroje	22	14	8	157,1
kuchyňské nádobí a zařízení	68	73	-5	93,2
ostatní materiál	1 664	2 531	-867	65,7
prádlo, oděv, obuv	306	317	-11	96,5
LTO	0	0	0	x
paliva plynná	12 479	13 343	-864	93,5
PHM	1 134	1 429	-295	79,4
léky	28 474	27 330	1 144	104,2
krev	3 994	4 753	-759	84,0
SZM - RDG materiál, fotomateriál	1 166	1 438	-272	81,1
SZM - laboratorní materiál a reagenty	14 920	14 406	514	103,6
SZM - umělé tělní náhradní implantáty	14 274	13 233	1 041	107,9
SZM - obvazový materiál	3 339	3 195	144	104,5
SZM - ostatní	24 441	21 056	3 385	116,1
potraviny	7 454	7 142	312	104,4
všeobecný materiál	11 072	10 399	673	106,5
spotřeba materiálu celkem	129 274	123 644	5 630	104,6
elektrický proud	7 476	7 134	342	104,8
voda	2 977	2 805	172	106,1
pára	1 092	1 158	-66	94,3
plyn	6	10	-4	60,0
spotřeba energií celkem	11 551	11 107	444	104,0
opravy - budovy a stavby	2 204	1 196	1 008	184,3
opravy - stroje, přístroje, zař. a dopr. pr.	7 631	7 763	-132	98,3
opravy - ostatní	134	108	26	124,1
opravy a udržování celkem	9 969	9 067	902	109,9
cestovné - zaměstnanci	427	468	-41	91,2
cestovné - dárce krve	156	154	2	101,3
cestovné celkem	583	622	-39	93,7
náklady na reprezentaci celkem	4	7	-3	57,1
drobný nehmotný majetek	266	27	239	x
telefony	445	482	-37	92,3
poštovné a ost. popl. spojů	376	371	5	101,3

Nákladová položka	leden- prosinec 2009	leden- prosinec 2008	Rozdíl (2009-2008)	index 09/08 v %
náklady na inzerci	110	95	15	115,8
ostatní služby	6 371	5 409	962	117,8
náklady na školení	283	237	46	119,4
úklid	6 150	6 039	111	101,8
služby výrobní povahy	236	277	-41	85,2
nájemné	2 497	2 246	251	111,2
služby celkem	16 734	15 183	1 551	110,2
mzdy	175 220	165 508	9 712	105,9
ostatní osobní náklady	14 540	12 312	2 228	118,1
náhrada mzdy za dobu dočasné PN	475	0	475	x
mzdové náklady celkem	190 235	177 820	12 415	107,0
odměny členům orgánů a.s.	3 964	3 613	351	109,7
zdravotní pojištění	17 268	16 201	1 067	106,6
sociální pojištění	44 989	46 130	-1 141	97,5
zákonné sociální pojištění celkem	62 257	62 331	-74	99,9
příspěvek zaměstnav. na penz.připoj.	1 417	1 463	-46	96,9
jiné ostatní náklady a finanční náklady	2 814	1 390	1 424	202,4
pojistné ostatní	2 104	30	2 074	x
pojistné za pracovní úrazy	802	728	74	110,2
zkrácení nároku na odpočet DPH	1 983	1 822	161	108,8
ostatní výplaty fyzickým osobám	191	77	114	248,1
ostatní a finanční náklady celkem	7 894	4 047	3 847	195,1
odpisy dlouhodobého majetku celkem	41 289	29 535	11 754	139,8
zůstatková cena prod. dl. hm. majetku	56	1 072	-1 016	5,2
prodaný materiál a zboží celkem	11 112	10 176	936	109,2
rezerva na opravy DHM	4 295	7 295	-3 000	58,9
opravná položka k dlouhodobému hmotnému majetku	23 518	0	23 518	x
kurzové ztráty	0	2	-2	0,0
manka a škody	50	6	44	x
odpis pohledávky	105	540	-435	19,4
pokuty a penále	0	6	-6	0,0
daně a poplatky celkem	54	82	-28	65,9
daň z příjmů	-13 438	-27 789	14 351	x
NÁKLADY CELKEM	500 923	429 829	71 094	116,5
VÝNOSY CELKEM	479 402	458 321	21 081	104,6
HOSPODÁŘSKÝ VÝSLEDEK PO ZDANĚNÍ	-21 521	28 492	-50 013	x

Rozbor nákladů a výnosů nemocnice celkem (v tis. Kč)

Ukazatel	leden- prosinec 2009	leden- prosinec 2008	rozdíl (2009-2008)	index 09/08 v %
Hospodářský výsledek po zdanění	-21 521	28 492	-50 013	x
Výnosy celkem	479 402	458 321	21 081	104,6%
v tom : tržby za zdrav. výkony od ZP	413 462	398 627	14 835	103,7%
regulační poplatky	8 663	9 001	-338	96,2%
tržby za zdr. výkony mimo ZP	1 313	1 849	-536	71,0%
provozní dotace	10 031	5 107	4 924	196,4%
ostatní výnosy	45 933	43 737	2 196	105,0%
v tom : tržby z prodeje služeb	17 142	15 588	1 554	110,0%
aktivace krve	8 744	9 533	-789	91,7%
úroky	2 283	2 963	-680	77,1%
tržby z prod. mater. a zboží	12 882	11 453	1 429	112,5%
ostatní	4 882	4 200	682	116,2%
Náklady celkem	500 923	429 829	71 094	116,5%
v tom: spotřebované nákupy materiálu, energií a služeb vč. zkrácení nároku na odpis DPH	170 098	161 452	8 646	105,4%
mzdy	175 220	165 508	9 712	105,9%
ostatní osobní náklady	14 540	12 312	2 228	118,1%
náhrady mzdy za dobu dočasně PN	475	0	475	x
odměny členům orgánů a.s.	3 964	3 613	351	109,7%
zdrav. a sociální pojištění	62 257	62 331	-74	99,9%
příspěvek zaměstnavatele na penzijní připojištění	1 417	1 463	-46	96,9%
odpisy dlouhodobého majetku	41 289	29 535	11 754	139,8%
pořizovací (nákupní) cena prodaného materiálu a zboží	11 112	10 176	936	109,2%
rezerva na opravy DHM	4 295	7 295	-3 000	58,9%
opravná položka k dlouhodobému hmot. majetku	23 518	0	23 518	x
ostatní náklady	6 176	3 933	2 243	157,0%
daň z příjmů	-13 438	-27 789	14 351	x
Mzdy včetně ostatních osobních nákladů	189 760	177 820	11 940	106,7%
Průměrný evidenční počet produktivních pracovníků přepočtený (osoby)	662	650	12	101,8%
Průměrný měsíční příjem na 1 produktivního prac. (Kč)	23 887	22 797	1 090	104,8%
Mzdy	175 220	165 508	9 712	105,9%
Průměrný evidenční počet prac. přepočtený (osoby)	680	670	10	101,5%
Průměrná měsíční mzda na 1 pracovníka (Kč)	21 473	20 586	887	104,3%

Struktura nákladů nemocnice celkem (v tis. Kč)



Provozní údaje

veličina	MJ	2008	2009	Rozdíl 2009-2008	index 09/08
tepelná energie	GJ	38 004	35 771	-2 333	94,12 %
elektrická energie	kWh	2 399 645	2 759 591	359 946	115,00 %
voda	m ³	45 632	45 426	-206	99,55 %
odpad nebezpečný	kg	74 011	87 127	13 116	117,72 %
odpad komunální	kg	89 704	98 862	9 158	110,21 %
odpad celkem	kg	163 715	185 989	22 274	113,61 %
ujeto	km	435 943	427 410	-8 533	98,04 %
spotřebováno PHM	l	48 947	47 004	-1 943	96,03 %
počet vydaných jídel pro pacienty	ks	489 765	495 729	5 964	101,22 %
počet vydaných jídel pro zaměstnance	ks	56 780	60 781	4 001	107,05 %

Personální a mzdové ukazatele

	LÉKAŘI				SZP			
	2008	2009	rozdíl 09-08	index 09/08	2008	2009	rozdíl 09-08	index 09/08
Průměrný přepočtený evidenční počet	87,7667	88,7856	1,0189	101,16%	345,1368	370,3243	25,1875	107,30%
Mzdové prostředky včetně OON	49 862 832	56 110 257	6 247 425	1,13	85 179 550	94 295 378	9 115 828	1,11
Průměrná mzda včetně služeb	47 344	52 665	5 320	111,24%	20 567	21 219	652	103,17%

	NZP + PZP				JINÍ ODBORNÍ VE ZDRAVOTNICTVÍ			
	2008	2009	rozdíl 09-08	index 09/08	2008	2009	rozdíl 09-08	index 09/08
Průměrný přepočtený evidenční počet	103,8394	115,7626	11,9232	111,48%	5,0000	4,6659	-0,3341	93,32%
Mzdové prostředky včetně OON	16 633 579	18 972 799	2 339 220	1,14	1 433 130	1 377 628	-55 502	0,96
Průměrná mzda včetně služeb	13 349	13 658	309	102,32%	23 886	24 605	719	103,01%

	THP				DĚLNÍCI			
	2008	2009	rozdíl 09-08	index 09/08	2008	2009	rozdíl 09-08	index 09/08
Průměrný přepočtený evidenční počet	58,7366	61,9401	3,2035	105,45%	69,8531	76,7701	6,9170	109,90%
Mzdové prostředky včetně OON	12 836 833	13 784 705	947 872	1,07	11 500 501	12 771 210	1 270 709	1,11
Průměrná mzda včetně služeb	18 212	18 546	333	101,83%	13 720	13 863	143	101,04%

	CELKEM			
	2008	2009	rozdíl 09-08	index 09/08
Průměrný přepočtený evidenční počet	670,3325	718,2486	47,9161	107,15%
Mzdové prostředky včetně OON	177 728 266	197 330 177	19 601 911	1,11
Průměrná mzda včetně služeb	22 095	22 895	800	103,62%

Vzdělanost nelékařských zdravotnických pracovníků

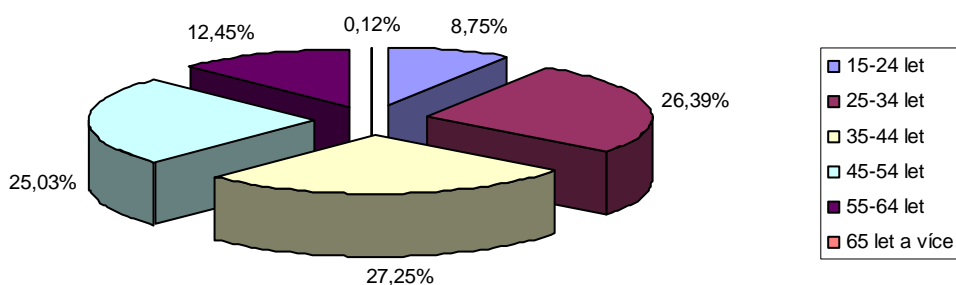
Kategorie	ROK	CELKEM	SŠ s maturitou	SŠ s maturitou + PSS	VOŠ	VŠ	SŠ s maturitou + dlouhodobá příprava	osvědčení kurzy	ostatní
SZP	2008	350	175	143	17	10	5		0
	2009	384	182	158	20	18	6		0
NZP	2008	8						8	0
	2009	12						12	0
PZP	2008	97						92	5
	2009	111						103	8
JOP	2008	3	3						0
	2009	3	3						0

Vzdělanost lékařů

	2008	2009
bez atestace	15	16
1. atestace nebo splnění povinného základu v oboru	19	13
2. atestace nebo specializovaná způsobilost	61	72
CELKEM LÉKAŘŮ	95	101

Věková struktura zaměstnanců

KATEGORIE	15-24	25-34	35-44	45-54	55-64	65 a více	celkem
Lékaři	32	39	21	14	3		109
SZP	25	135	121	95	51	0	427
NZP	0	4	3	6	0	0	13
PZP	8	19	40	32	12	0	111
JOP	0	0	2	2	1	0	5
THP	2	8	17	27	12	0	66
Dělníci	4	9	17	27	22	1	80
CELKEM	71	214	221	203	101	1	811



Rozbory mezd

Ukazatel	2008	2009	rozdíl	index 09/08
Evidenční počet k poslednímu dni	687	766	79	111,50%
- z toho ženy	540	606	66	112,22%
Evidenční počet OZP k p.dni	19	18	-1	94,74%
- z toho ženy	16	15	-1	93,75%
Evidenční počet se zkrácenou dobou	28	61	33	217,86%
Evidenční počet poproduktivního věku	3	4	1	133,33%
- z toho ženy	3	2	-1	66,67%
Přepočtený evidenční počet	674	738	65	109,59%
- z toho ženy	529	585	56	110,69%
Mimoevidenční počet	65	66	1	101,54%
- z toho na MD	14	17	3	121,43%
- z toho na DMD	49	49	0	100,00%
- z toho na NV	2	0	-2	x
Dohody mimo pracovní poměr	156	171	15	109,62%
Průměrný evidenční počet	685	741	56	108,25%
- z toho ženy	539	589	50	109,36%
Průměrný přepočtený evidenční počet	670	718	48	107,15%
- z toho ženy	526	570	44	108,33%
Profesní mzda celkem	123 852 731	132 045 498	8 192 767	106,61%
Příplatek za pohotovost (mimo pracoviště)	867 758	1 322 799	455 041	152,44%
Odměny celkem	5 696 018	7 102 728	1 406 710	124,70%
Příplatky celkem	19 004 727	23 658 042	4 653 315	124,49%
OON celkem	12 311 887	14 707 882	2 395 995	119,46%
Náhrady celkem	15 995 145	18 493 228	2 498 083	115,62%
Mzdové prostředky	177 728 266	197 330 177	19 601 911	111,03%
- bez OON	165 416 379	182 622 295	17 205 916	110,40%
Přesčasové hodiny	32 519	33 501	983	103,02%
DNP celkem ve dnech	12 106	11 762	-344	97,16%
DNP bez ošetřování (OČR) v evidenč. počtu	7 610	7 043	-567	92,55%
OČR v evidenčním počtu	281	372	91	132,38%
DNP bez OČR v evidenčním počtu	57 625	53 208	-4 417	92,33%
Počet nástupů	117	210	93	179,49%
- po ukončení školy	18	26	8	144,44%
Počet odchodů	103	126	23	122,33%
- důchod	18	25	7	138,89%

Vztahy s veřejností

Pochvaly za rok 2009

Chirurgie	8 pochval
Dětské oddělení	4 pochvaly
ARO+COS	4 pochvaly
Urologie	2 pochvaly
Interna	2 pochvaly
ORL	2 pochvaly
Zelená hvězda	2 pochvaly
Hemodialýza	1 pochvala
Oční	1 pochvala
Gynekologie	1 pochvala
Chirurgie příjem	1 pochvala
Inerna JIP	1 pochvala
Ambulance léčby bolesti	1 pochvala



Přehled stížností rok 2009

Celkem přijato	24 stížností
Předáno	2 stížnosti
Řešeno jinými subjekty	3 stížnosti
Oprávněné	2 stížnosti
Částečně oprávněné	2 stížnosti
Neoprávněné	15 stížností



Nemocnice věnuje velkou pozornost publikační činnosti. Jako příklad lze uvést práce prim. MUDr. Bohumila Markalouse, ať už se jedná o množství odborných článků v oboru ORL nebo knihy a brožury pro širokou veřejnost - například tituly „Rýma“, „Zobrazení hlavy“, „Nemoci štítné žlázy“, „Nemoci krku“.

Řada lékařů se účastní klinických studií zejména v oborech kardiologie, urologie, ortopedie a onkologie.

Nelze opomenout aktivní spolupráci s Vysokou školou ekonomickou – fakultou managementu z titulu přednášek zaměstnanců nemocnice v oblasti zdravotnického managementu nebo odborných stáží studentů této fakulty v nemocnici.

Dotazníky spokojenosti pacientů

Oddělení	Počet zodpovězených dotazníků
Gynekologie	157
Porodnice	257
Chirurgie A	242
Chirurgie B	23
Interna B	140
Interna C	50
Interna D	78
Neurologie	175
Oční	52
Ortopedie	197
UNK	132
Urologie	131
Dětské	52
Celkem nemocnice	1686

V odpovědích dotazníků je pozitivně hodnoceno chování a péče zdravotnického personálu. Negativní postoj zaznamenáváme u pacientů hospitalizovaných na odděleních umístěných v pavilonech C a D, u kterých je plánovaná rekonstrukce. Kritika se týká zejména malého soukromí, velkých pokojů a špatného sociálního zázemí.

Akreditovaná pracoviště

V roce 2009 přibyla k již akreditovaným pracovištím, která mohou být školícími středisky pro lékaře a ostatní zdravotnické pracovníky, další nová pracoviště. Celkový přehled všech akreditovaných pracovišť Nemocnice Jindřichův Hradec:

- Anesteziologie a resuscitace
- Ortopedie
- Vnitřní lékařství
- Neurologie
- Oftalmologie
- Gynekologie a porodnictví
- Nefrologie
- Patologie
- Rehabilitace
- ORL
- Dětské oddělení

Významné události v roce 2009

Nejvýznamnější událostí v roce 2009 bylo získání akreditace. Nemocnice vytvořila projekt zvyšování kvality a bezpečí poskytovaných služeb a naplnila potřeby zdravotní péče. V praxi to znamenalo především vytvoření uceleného systému vnitřních norem, kterými jsou sledována, kontrolována a pravidelně vyhodnocována rizika při poskytování péče a snaha těmto rizikům účinně předcházet. Je to nikdy nekončící proces, kdy se nemocnice stále snaží zvyšovat dosaženou úroveň při poskytování péče tak, aby všechny pacienti "ukryté" procesy a vlídný přístup zaměstnanců posílili důvěryhodnost nemocnice v očích laické i odborné veřejnosti.

Statut akreditované nemocnice byl udělen do roku 2012.



Nákup investic 2009

Investice	Pořizovací cena Kč	Oddělení
Sterilizátor parní	1 555 819,10	Mikrobiologie
Monitorovací systém Marquette	1 536 376,75	Dětské JPN
Zmrazovač šokový, mrazák	1 028 960,00	Hematologie a krevní transfúze
Videokolonoskop	926 500,00	endoskopie
Transesophageální sektorová sonda	763 000,00	Interní oddělení B
Zrušení parovodních sítí	674 469,00	Budova A
Zrušení parovodních sítí	674 469,00	Budova mikrobiologie
Videolaparoskop 2 ks	471 970,00	Centrální operační sály
Vrtací fréza – systém Shaver	446 152,56	UNK
Užitkový vůz Peugeot	403 731,00	Doprava
Kryostat	348 800,00	Patologie
Zrušení parovodních sítí	337 233,00	Budova polikliniky
Laryngoskop direktní	246 107,10	UNK
Vrtačka ortopedická	241 990,80	Centrální operační sály
Analyzátor glukózový	199 998,65	Oddělení klinické biochemie
Pila oscilační	177 377,30	Centrální operační sály
Sonda ultrazvuková kardiologická	163 500,00	Interní oddělení B
System pro ohřev pacientů	149 875,00	Centrální operační sály
System pro ohřev pacientů	149 875,00	Centrální operační sály
Dávkoč injekční 3 ks	143 716,50	ARO - lůžka
Mikroskop	126 312,36	Hematologie a krevní transfúze
Sonda ultrazvuková lineární	100 941,00	RDG



Významné sponzorské dary

Nadační fond rozvoje města Jindř.Hradec Klásterská 135/II,Jindř.Hradec	finanční dar (Kč)	100 000,00
ROCHE s.r.o. Dukelských hrdinů 52,Praha 7	finanční dar	90 000,00
Roche s.r.o. Dukelských hrdinů 52,Praha 7	finanční dar	45 000,00
Philips Česká republika s.r.o. Šafránkova 1238/1,Praha 5	věcný dar	38 369,47
Pfizer, spol.s.r.o. Stroupežnického 17, Praha 5	věcný dar	34 486,00
ROCHE s.r.o. Dukelských hrdinů 52,Praha 7	finanční dar	34 000,00
BAG Health Care GmbH Na Hlínách 555/17 , Praha 8	finanční dar	22 500,00
BIO-RAD spol.s.r.o. Nad ostrovem 1119/7,Praha 4	finanční dar	10 000,00
Ing. Bohumír Houska-EKONOMSERVIS, s.r.o. Sibiřská 390/III, Jindřichův Hradec	finanční dar	10 000,00
Hauserová Marcela Směná 8, Nová Bystřice	finanční dar	10 000,00
CENTROPEN, a.s. Dačice ul. 9. května 161	finanční dar	6 360,00
Holoubek Václav, Ing .	finanční dar	5 000,00
Janurová Neumannová Ivana	finanční dar	5 000,00

Zpráva nezávislého auditora

Příjemce zprávy:	akcionáři společnosti
Společnost:	Nemocnice Jindřichův Hradec, a.s. U Nemocnice 380/III Jindřichův Hradec, CZ 37738
DIČ:	CZ26095157
Právní forma:	akciová společnost
Předmět podnikání:	- komplexní poskytování zdravotnických služeb - pronájem nemovitostí, bytů a nebytových prostor, bez poskytování jiných než základních služeb zajišťujících řádný provoz nemovitostí, bytů a nebytových prostor - hostinská činnost - výroba, obchod a služby neuvedené v přílohách 1 až 3 živnostenského zákona
Datum rozvahového dne:	31.12.2009
Ověřované účetní období:	01.01.2009 – 31.12.2009
Datum zprávy:	08. června 2010

Zpráva o účetní závěrce

Na základě provedeného auditu jsme dne 09. května 2010 vydali k účetní závěrce, která je součástí této výroční zprávy, zprávu následujícího znění:

„Ověřili jsme příloženou účetní závěrku společnosti Nemocnice Jindřichův Hradec, a.s., tj. rozvahu k 31.12.2009, výkaz zisku a ztráty od 1.1.2009 do 31.12.2009 a přílohu této účetní závěrky, včetně popisu použitých významných účetních metod. Údaje o společnosti Nemocnice Jindřichův Hradec, a.s., jsou uvedeny výše.

Odpovědnost statutárního orgánu účetní jednotky za účetní závěrku

Za sestavení a věrné a poctivé zobrazení účetní závěrky v souladu s českými účetními předpisy odpovídá statutární orgán společnosti Nemocnice Jindřichův Hradec, a.s. Součástí této odpovědnosti je navrhnout, zavést a zajistit vnitřní kontroly nad sestavováním a věrným zobrazením účetní závěrky tak, aby neobsahovala významné nesprávnosti způsobené podvodem nebo chybou, zvolit a uplatňovat vhodné účetní metody a provádět dané situaci přiměřené účetní odhady.

Odpovědnost auditora

Naší úlohou je vydat na základě provedeného auditu výrok k této účetní závěrce. Audit jsme provedli v souladu se zákonem o auditorech a Mezinárodními auditorskými standardy a souvisejícími aplikačními doložkami Komory auditorů České republiky. V souladu s těmito předpisy jsme povinni dodržovat etické normy a naplánovat a provést audit tak, abychom získali přiměřenou jistotu, že účetní závěrka neobsahuje významné nesprávnosti.

Audit zahrnuje provedení auditorských postupů, jejichž cílem je získat důkazní informace o částkách a skutečnostech uvedených v účetní závěrce. Výběr auditorských postupů závisí na úsudku auditora, včetně posouzení rizik, že účetní závěrka obsahuje významné nesprávnosti způsobené podvodem nebo chybou.

Při posuzování těchto rizik auditor přihledne k vnitřním kontrolám, které jsou relevantní pro sestavení a věrné zobrazení účetní závěrky. Cílem posouzení vnitřních kontrol je navrhnout vhodné auditorské postupy, nikoli vyjádřit se k účinnosti vnitřních kontrol. Audit též zahrnuje posouzení vhodnosti použitých účetních metod, přiměřenosti účetních odhadů provedených vedením i posouzení celkové prezentace účetní závěrky.

Domníváme se, že získané důkazní informace tvoří dostatečný a vhodný základ pro vyjádření našeho výroku.

Výrok auditora

Podle našeho názoru účetní závěrka podává věrný a poctivý obraz aktiv a pasiv společnosti Nemocnice Jindřichův Hradec, a.s. k 31.12.2009 a nákladů a výnosů a výsledku jejího hospodaření za rok 2009 v souladu s českými účetními předpisy.“

Zpráva o zprávě o vztazích mezi propojenými osobami

Prověřili jsme věcnou správnost údajů uvedených ve zprávě o vztazích mezi propojenými osobami společnosti k 31.12.2009. Za sestavení této zprávy o vztazích je zodpovědný statutární orgán společnosti Nemocnice Jindřichův Hradec, a.s.. Naším úkolem je vydat na základě provedené prověrky stanovisko k této zprávě o vztazích.

Prověrku jsme provedli v souladu s Mezinárodními auditorskými standardy vztahujícími se k prověrce a souvisejícími aplikačními doložkami Komory auditorů České republiky. Tyto standardy vyžadují, abychom plánovali a provedli prověrku s cílem získat střední míru jistoty, že zpráva o vztazích neobsahuje významné nesprávnosti. Prověrka je omezena především na dotazování pracovníků společnosti a na analytické postupy a výběrovým způsobem provedené prověření věcné správnosti údajů. Proto prověrka poskytuje nižší stupeň jistoty než audit. Audit jsme neprováděli, a proto nevyjadřujeme výrok auditora.

Na základě naší prověrky jsme nezjistili žádné významné věcné nesprávnosti údajů uvedených ve zprávě o vztazích mezi propojenými osobami společnosti Nemocnice Jindřichův Hradec, a.s. k 31.12.2009.

Zpráva o výroční zprávě

Ověřili jsme soulad výroční zprávy společnosti Nemocnice Jindřichův Hradec, a.s. za rok 2009 s účetní závěrkou, která je obsažena v této výroční zprávě. Za správnost výroční zprávy je zodpovědný statutární orgán společnosti. Naším úkolem je vydat na základě provedeného ověření výrok o souladu výroční zprávy s účetní závěrkou.

Ověření jsme provedli v souladu s Mezinárodními auditorskými standardy a souvisejícími aplikačními doložkami Komory auditorů České republiky. Tyto standardy vyžadují, aby auditor naplánoval a provedl ověření tak, aby získal přiměřenou jistotu, že informace obsažené ve výroční zprávě, které popisují skutečnosti, jež jsou též předmětem zobrazení v účetní závěrce, jsou ve všech významných ohledech v souladu s příslušnou účetní závěrkou. Jsme přesvědčeni, že provedené ověření poskytuje přiměřený podklad pro vyjádření výroku auditora.

Podle našeho názoru jsou informace uvedené ve výroční zprávě Nemocnice Jindřichův Hradec, a.s. k 31.12.2009 ve všech významných ohledech v souladu s výše uvedenou účetní závěrkou.

AUDIT CB s.r.o.

Auditorská společnost
Oprávnění číslo 488
Komora auditorů České republiky
Brno, Kounicova 270/11, CZ 602 00

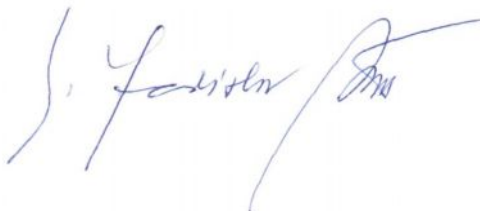


Jménem auditorské společnosti byla zpráva vypracována auditorem:

Ing. Ladislavem Žalio

Auditor

Oprávnění číslo 1234
Komora auditorů České republiky
Čejč, Řemeslnická 121, CZ 696 14



AUDIT CB s.r.o.

Oprávnění číslo 488 Komora auditorů České republiky
602 00 Brno, Kounicova 270/11
DIČ CZ28163419
OR KS Brno oddíl C / vložka 60192

Zpráva o vztazích

mezi ovládající a ovládanou osobou a o vztazích mezi ovládanou osobou a ostatními osobami ovládanými stejnou ovládající osobou za rok 2008 podle § 66 a) odst. 9 Obchodního zákoníku

Ovládaná osoba: Nemocnice Jindřichův Hradec, a.s., U Nemocnice 380/III., PSČ 377 38

Identifikační číslo: 260 95 157

Ovládající osoba: Jihočeský kraj České Budějovice, U Zimního stadionu 1952/2, PSČ 370 06

Identifikační číslo: 708 90 650

Jediný akcionář

Další ovládané osoby: Nemocnice České Budějovice, a.s.
Nemocnice Tábor, a.s.
Nemocnice Písek, a.s.
Nemocnice Prachatice, a.s.
Nemocnice Strakonice, a.s.
Nemocnice Český Krumlov, a.s.
Jihočeské nemocnice, a.s.
dále „propojené osoby“

Kapitálové vztahy

Ovládaná osoba i další ovládané osoby byly založeny jediným zakladatelem-ovládající osobou.

K datu 1.1.2009 vlastnil Jihočeský kraj jako jediný akcionář kmenové akcie ve jmenovité hodnotě 942 408 000 Kč.

Ovládající osoba je jediným akcionářem ovládané osoby i dalších ovládaných osob. Rada Kraje – orgán ovládající osoby – vykonává v ovládané osobě i dalších ovládaných osobách působnost valné hromady a její pravomoc určují Stanovy ovládané osoby.

Zastupitelstvo kraje se usneslo na svém zasedání dne 15.9.2009 (Usnesením č. 1047/2009/RK) na zvýšení základního kapitálu ovládané osoby z částky 942 408 000,00 Kč na částku 5 000 000,00 Kč na částku 947 408 000,00 Kč , a to ve smyslu ust. § 203 Obchodního zákoníku upsáním nových akcií až do částky navrhovaného zvýšení základního kapitálu (počet akcií a jejich jmenovitá hodnota – viz notářský zápis o zvýšení ZK).

Akcie jsou akciemi kmenovými, znějí na jméno, veřejně neobchodovatelné, jsou omezeně převoditelné – převod akcií je podmíněn souhlasem valné hromady.

Vztahy mezi osobami ovládanými stejnou ovládající osobou

Ovládaná osoba: **Nemocnice České Budějovice, a.s.**, B. Němcové
585/54,

PSČ 370 87

Identifikační číslo: 260 68 877

Nákup krve: **224 477,85 Kč**

Prodej krve, zdravotnická dokumentace: **17 780,00 Kč**

Ovládaná osoba: **Nemocnice Písek, a.s.**, Karla Čapka 589, PSČ 397 23

Identifikační číslo: 260 95 190

Prodej plazmy: **40 434,00 Kč**

Ovládaná osoba: **Nemocnice Strakonice, a.s.**, Radomyšlská 336, PSČ
386 29

Identifikační číslo: 260 95 181

Prodej plazmy: **194 870,00 Kč**

Roční statistické výkazy

Minimální závazný výčet informací
podle vyhlášky č. 500/2002 Sb.,
ve znění pozdějších předpisů

ROZVAHA v plném rozsahu

ke dni 31.12.2009

(v celých tisících Kč)

IČ
26095157

Jméno a příjmení, obchodní firma
a název účetní jednotky

Nemocnice

Jindřichův Hradec, a.s.

Sídlo nebo bydliště účetní jednotky
a místo podnikání, liší-li se od bydliště

U Nemocnice 380/III

377 38 Jindřichův Hradec



Označení a	AKTIVA b	Číslo řádku c	Běžné účetní období			Minulé úč. období
			Brutto 1	Korekce 2	Netto 3	Netto 4
	AKTIVA CELKEM (ř. 02+03+31+63)=ř.67	001	1 256 248	- 285 206	971 042	997 469
A.	Pohledávky za upsaný základní kapitál	002				
B.	Dlouhodobý majetek (ř. 04 + 13 + 23)	003	1 077 634	- 285 206	792 428	842 612
B. I.	Dlouhodobý nehmotný majetek (ř. 05 až 12)	004	657	- 646	11	35
B. I. 1.	Zřizovací výdaje	005				
2.	Nehmotné výsledky výzkumu a vývoje	006				
3.	Software	007	657	- 646	11	35
4.	Ocenitelná práva	008				
5.	Goodwill (+/-)	009				
6.	Jiný dlouhodobý nehmotný majetek	010				
7.	Nedokončený dlouhodobý nehmotný majetek	011				
8.	Poskytnuté zálohy na dlouhodobý nehmotný majetek	012				
B. II.	Dlouhodobý hmotný majetek (ř. 14 až 22)	013	1 076 977	- 284 560	792 417	842 577
B. II. 1.	Pozemky	014	3 348		3 348	3 348
2.	Stavby	015	701 105	- 143 720	557 385	564 507
3.	Samostatné movité věci a soubory movitých věcí	016	352 733	- 138 791	213 942	261 628
4.	Pěstitelské celky trvalých porostů	017				
5.	Základní stádo a tažná zvířata	018				
6.	Jiný dlouhodobý hmotný majetek	019				
7.	Nedokončený dlouhodobý hmotný majetek	020	9 547		9 547	4 216
8.	Poskytnuté zálohy na dlouhodobý hmotný majetek	021				
9.	Oceňovací rozdíl k nabytému majetku (+/-)	022	10 244	- 2 049	8 195	8 878
B. III.	Dlouhodobý finanční majetek (ř. 24 až 30)	023				
B. III. 1.	Podíly v ovládaných a řízených osobách	024				
2.	Podíly v účetních jednotkách pod podstatným vlivem	025				
3.	Ostatní dlouhodobě cenné papíry a podíly	026				
4.	Půjčky a úvěry – ovládající a řídicí osoba, podstatný vliv	027				
5.	Jiný dlouhodobý finanční majetek	028				
6.	Pořízovaný dlouhodobý finanční majetek	029				
7.	Poskytnuté zálohy na dlouhodobý finanční majetek	030				

Označení a	AKTIVA b	Číslo řádku c	Běžné účetní období			Minulé úč. období
			Brutto 1	Korekce 2	Netto 3	Netto 4
C.	Oběžná aktiva (ř. 32 + 39 + 43 + 58)	031	178 080		178 080	154 317
C. I.	Zásoby (ř. 33 až 38)	032	4 651		4 651	4 269
C. I. 1.	Materiál	033	3 558		3 558	3 295
	2. Nedokončená výroba a polořady	034				
	3. Výrobky	035				
	4. Zůřata	036				
	5. Zboží	037	1 093		1093	974
	6. Poskytnuté zálohy na zásoby	038				
C. II.	Dlouhodobé pohledávky (ř. 40 až 47)	039				
C. II. 1.	Pohledávky z obchodních vřtuhů	040				
	2. Pohledávky - ovlářující a řídící osoba	041				
	3. Pohledávky - podstatný vřiv	042				
	4. Pohledávky za společníky, řleny družřtva a za řčastníky sruřžení	043				
	5. Dlouhodobé poskytnuté zálohy	044				
	6. Dohadné řčty aktivní	045				
	7. Jiné pohledávky	046				
	8. Odložená daňová pohledávka	047				
C. III.	Krátkodobé pohledávky (ř. 49 až 57)	048	49 326		49 326	42 577
C. III. 1.	Pohledávky z obchodních vřtuhů	049	48 168		48 168	41 524
	2. Pohledávky - ovlářující a řídící osoba	050				
	3. Pohledávky - podstatný vřiv	051				
	4. Pohledávky za společníky, řleny družřtva a za řčastníky sruřžení	052				
	5. Sociální zabezpeření a zdravotní pojiřtení	053				
	6. Stát - daňové pohledávky	054				
	7. Krátkodobé poskytnuté zálohy	055	782		782	576
	8. Dohadné řčty aktivní	056				
	9. Jiné pohledávky	057	376		376	477
C. IV.	Krátkodobý finanční majetek (ř. 59 až 62)	058	124 103		124 103	107 471
C. IV. 1.	Peníze	059	100		100	98
	2. Řčty v bankách	060	124 003		124 003	107 373
	3. Krátkodobé cenné papíry a podřily	061				
	4. Pořizovaný krátkodobý finanční majetek	062				
D. I.	Časové rozřšení (ř. 64 až 66)	063	534		534	540
D. I. 1.	Náklady přřřtich období	064	180		180	209
	2. Komplexní náklady přřřtich období	065				
	3. Přřřjmy přřřtich období	066	354		354	331

Označení	PASIVA		Stav v běžném účetním období	Stav v minulém účetním období
a	b		5	6
	PASIVA CELKEM	(f. 68 + 85 + 118) = f. 001	971 042	997 469
A.	Vlastní kapitál	(f. 69 + 70 až 72)	787 747	804 898
A. I.	Základní kapitál	(f. 70 až 72)	947 408	942 408
A. I. 1.	Základní kapitál		947 408	942 408
2.	Vlastní akcie a vlastní obchodní podíly (-)			
3.	Změny základního kapitálu (+/-)			
A. II.	Kapitálové fondy	(f. 74 až 77)	1 586	1 160
A. II. 1.	Emisní ážio			
2.	Ostatní kapitálové fondy		1 586	1 160
3.	Oceňovací rozdíly z přecenění majetku a závazků (+/-)			
4.	Oceňovací rozdíly z přecenění při přeměnách (+/-)			
A. III.	Rezervní fondy, nedělitelný fond a ostatní fondy ze zisku	(f. 79 + 80)	2 875	1 051
A. III. 1.	Zákonný rezervní fond / Nedělitelný fond		2 075	651
2.	Statutární a ostatní fondy		800	400
A. IV.	Výsledek hospodaření minulých let	(f. 82 + 83)	- 141 546	- 168 213
A. IV. 1.	Nerozdělený zisk minulých let			
2.	Neuhrazená ztráta minulých let (-)		- 141 546	- 168 213
A. V.	Výsledek hospodaření běžného účetního období (f. 01 - 62 - 73 - 78 - 81 - 85 - 115) = f. 60 výkazu zisku a ztráty v plném rozsahu		- 22 576	28 492
B.	Cizí zdroje	(f. 86 + 91 + 102 + 114)	182 900	192 125
B. I.	Rezervy	(f. 87 až 90)	11 590	7 295
B. I. 1.	Rezervy podle zvláštních právních předpisů		11 590	7 295
2.	Rezerva na důchody a podobné závazky			
3.	Rezerva na daň z příjmů			
4.	Ostatní rezervy			
B. II.	Dlouhodobé závazky	(f. 92 až 101)	125 400	142 162
B. II. 1.	Závazky z obchodních vztahů			
2.	Závazky - ovládací a řídicí osoba			
3.	Závazky - podstatný vliv			
4.	Závazky ke společníkům, členům družstva a k účastníkům sdružení			
5.	Dlouhodobé přijaté zálohy			
6.	Vydané dluhopisy			
7.	Dlouhodobé směnky k úhradě			
8.	Dohadné účty pasivní			
9.	Jiné závazky			
10.	Odložný daňový závazek		125 400	142 162

Označení	PASIVA	Číslo řádku	Stav v běžném účetním období	Stav v minulém účetním období
a	b	c	5	6
B. III.	Krátkodobé závazky (ř. 103 až 113)	102	45 910	42 668
B. III. 1.	Závazky z obchodních vztahů	103	13 508	17 692
2.	Závazky – ovládací a řídicí osoba	104		
3.	Závazky k účetním jednotkám pod podstatným vlivem	105		
4.	Závazky – podstatný vliv	106		
5.	Závazky k zaměstnancům	107	14 758	13 416
6.	Závazky ze sociálního zabezpečení a zdravotního pojištění	108	8 120	7 360
7.	Stát – daňové závazky a dotace	109	4 250	2 116
8.	Krátkodobé přijaté zálohy	110	20	56
9.	Vydané dluhopisy	111		
10.	Dohadné účty pasivní	112	4 376	1 423
11.	Jiné závazky	113	878	605
B. IV.	Bankovní úvěry a výpomoci (ř. 115 až 117)	114		
B. IV. 1.	Bankovní úvěry dlouhodobé	115		
2.	Krátkodobé bankovní úvěry	116		
3.	Krátkodobé finanční výpomoci	117		
C. I.	Časové rozlišení (ř. 119 + 120)	118	395	446
C. I. 1.	Výdaje příštích období	119		
2.	Výnosy příštích období	120	395	446


Sestaveno dne: 8.5.2010


Právní forma účetní jednotky: akciová společnost

Předmět podnikání účetní jednotky: komplexní poskytování zdravotnických služeb

Podpisový záznam:

Nemocnice Jindřichův Hradec, a.s.
 U Nemocnice 380/III.
 377 38 Jindřichův Hradec
 IČ 260 95 157 DIČ CZ26095157
 -21-


 JUDr. Jaroslav Vohnout
 předseda představenstva


 MUDr. Karel Bajer
 místopředseda představenstva

Minimální závazný výčet informací
podle vyhlášky č. 500/2002 Sb.
ve znění pozdějších předpisů



VÝKAZ ZISKU A ZTRÁTY v plném rozsahu

ke dni 31.12.2009

(v celých tisících Kč)

IČ
26095157

Jméno a příjmení, obchodní firma nebo jiný
název účetní jednotky

Nemocnice

Jindřichův Hradec, a.s.

Sídlo nebo bydliště účetní jednotky
a místo podnikání, liší-li se od bydliště

U Nemocnice 380/III

377 38 Jindřichův Hradec

Označení a	TEXT b	Číslo řádku c	Skutečnost v účetním období	
			běžném 1	minulém 2
I.	Tržby za prodej zboží	01	7 618	6 060
A.	Náklady vynaložené na prodané zboží	02	6 120	4 890
+	Obchodní marže (f. 01 – 02)	03	1 498	1 170
II.	Výkony (f. 05 až 07)	04	465 545	434 598
II. 1.	Tržby za prodej vlastních výrobků a služeb	05	456 801	425 065
2.	Změna stavu zásob vlastní činnosti	06		
3.	Aktivace	07	8 744	9 533
B.	Výkonová spotřeba (f. 09 + 10)	08	173 440	159 630
B. 1.	Spotřeba materiálu a energie	09	144 318	134 751
B. 2.	Služby	10	29 122	24 879
+	Přidaná hodnota (f. 03 + 04 – 08)	11	293 603	276 138
C.	Osobní náklady (f. 13 až 16)	12	267 153	245 227
C. 1.	Mzdové náklady	13	197 343	177 820
C. 2.	Odměny členům orgánů společnosti a družstva	14	3 964	3 613
C. 3.	Náklady na sociální zabezpečení a zdravotní pojištění	15	64 429	62 331
C. 4.	Sociální náklady	16	1 417	1 463
D.	Daně a poplatky	17	54	82
E.	Odpisy dlouhodobého nehmotného a hmotného majetku	18	44 464	29 535
III.	Tržby z prodeje dlouhodobého majetku a materiálu (f. 20 + 21)	19	5 271	7 148
III. 1.	Tržby z prodeje dlouhodobého majetku	20	5	1 755
III. 2.	Tržby z prodeje materiálu	21	5 266	5 393
F.	Zůstatková cena prodaného dlouhodobého majetku a materiálu (f. 23 + 24)	22	5 048	6 358
F. 1.	Zůstatková cena prodaného dlouhodobého majetku	23	56	1 072
F. 2.	Prodaný materiál	24	4 992	5 286
G.	Změna stavu rezerv a opravných položek v provozní oblasti a komplexních nákladů příštích období (+/-)	25	+ 27 813	+ 7 295
IV.	Ostatní provozní výnosy	26	14 205	5 947
H.	Ostatní provozní náklady	27	7 907	4 522
V.	Převod provozních výnosů	28		
I.	Převod provozních nákladů	29		
.	Provozní výsledek hospodaření (f. 11 – 12 – 17 – 18 + 19 – 22 – (+/- 25) + 26 – 27 + (-28) – (-29))	30	- 39 360	- 3 786

Označení a	TEXT b	Číslo řádku c	Skutečnost v účetním období	
			běžným 1	minulém 2
VI.	Tržby z prodeje cenných papírů a podílů	31		
J.	Prodané cenné papíry a podíly	32		
VII.	Výnosy z dlouhodobého finančního majetku (f. 34 až 36)	33		
VII. 1.	Výnosy z podílů ovládaných a řízených osobách a v účetních jednotkách pod podstatným vlivem	34		
VII. 2.	Výnosy z ostatních dlouhodobých cenných papírů a podílů	35		
VII. 3.	Výnosy z ostatního dlouhodobého finančního majetku	36		
VIII.	Výnosy z krátkodobého finančního majetku	37		
K.	Náklady z finančního majetku	38		
IX.	Výnosy z přecenění cenných papírů a derivátů	39		
L.	Náklady z přecenění cenných papírů a derivátů	40		
M.	Změna stavu rezerv a opravných položek ve finanční oblasti (+/-)	41		
X.	Výnosové úroky	42	2 283	2 963
N.	Nákladové úroky	43		
XI.	Ostatní finanční výnosy	44	1 205	1 605
O.	Ostatní finanční náklady	45	142	79
XII.	Převod finančních výnosů	46		
P.	Převod finančních nákladů	47		
*	Finanční výsledek hospodaření [(f. 31 - 32 + 33 + 37 - 38 + 39 - 40 - (+/- 41) + 42 - 43 + 44 - 45 + (-46) - (-47)]	48	3 346	4 489
Q.	Daň z příjmů za běžnou činnost (f. 50 + 51)	49	- 13 438	- 27 789
Q. 1.	- splatná	50	3 324	1 126
Q. 2.	- odložená	51	- 16 762	- 28 915
**	Výsledek hospodaření za běžnou činnost (f. 30 + 48 - 49)	52	- 22 576	28 492
XIII.	Mimořádné výnosy	53		
R.	Mimořádné náklady	54		
S.	Daň z příjmů z mimořádné činnosti (f. 56 + 57)	55		
S. 1.	- splatná	56		
S. 2.	- odložená	57		
*	Mimořádný výsledek hospodaření (f. 53 - 54 - 55)	58		
W.	Převod podílů na výsledku hospodaření společníkům (+/-)	59		
***	Výsledek hospodaření za účetní období (+/-) (f. 52 + 58 - 59)	60	- 22 576	+ 28 492
****	Výsledek hospodaření před zdaněním (+/-) (f. 30 + 48 + 53 - 54)	61	- 36 014	+ 703

Sestaveno dne: 8.5.2010

Právní forma účetní jednotky: akciová společnost

Předmět podnikání účetní jednotky: komplexní poskytování zdravotnických služeb

Podpisový záznam:

JUDr. Jaroslav Vohnout
předseda představenstva

Nemocnice Jindřichův Hradec, a.s.
U Nemocnice 380/III.
377 38 Jindřichův Hradec
IČ 280 95 157 DIČ CZ28095157
-21-

MUDr. Karel Bajer
místopředseda představenstva




NEMOCNICE JINDŘICHŮV HRADEC, a. s.

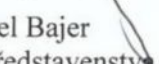


PŘÍLOHA ÚČETNÍ ZÁVĚRKY
K 31.12.2009

Jindřichův Hradec, 8.5.2010

Nemocnice Jindřichův Hradec, a.s.
U Nemocnice 383/III.
377 38 Jindřichův Hradec
IČ 280 95 157 DIČ CZ:6035157
-21-


JUDr. Jaroslav Vohnout
předseda představenstva


MUDr. Karel Bajer
místopředseda představenstva

I. OBECNÉ ÚDAJE

1. Charakteristika účetní jednotky

Nemocnice Jindřichův Hradec, a.s. se sídlem Jindřichův Hradec, U Nemocnice 380/III., PSČ 377 38 vznikla 30.zářím 2005. Její identifikační číslo je 26095157 a daňové identifikační číslo CZ 26095157. Tato akciová společnost je zapsána v obchodním rejstříku vedeném Krajským soudem v Českých Budějovicích v oddílu B, vložce 1464. Byla založena jediným zakladatelem v souladu s ustanovením § 154 a násl. obchodního zákoníku, v platném znění, a to bez veřejné nabídky akcií podle ust. § 172 obchodního zákoníku, na základě zakladatelské listiny ze dne 16.09.2005, sepsané ve formě notářského zápisu JUDr. Ivana Kočera, spis. zn. NZ 566/2005.

K 01.01.2007 došlo ke zvýšení základního kapitálu vkladem podniku - příspěvkové organizace Okresní nemocnice Jindřichův Hradec a k tomuto dni akciová společnost Nemocnice Jindřichův Hradec, a.s. fakticky zahájila svou činnost v předmětu podnikání komplexní poskytování zdravotnických služeb.

Jediným akcionářem je Jihočeský kraj se sídlem České Budějovice, U Zimního stadionu 1952/2, PSČ 370 76.

Akcie k 31.12.2009:

943 ks kmenové akcie na jméno v listinné podobě ve jmenovité hodnotě	1 000 000,-- Kč
43 ks kmenové akcie na jméno v listinné podobě ve jmenovité hodnotě	100 000,-- Kč
1 ks kmenové akcie na jméno v listinné podobě ve jmenovité hodnotě	96 000,-- Kč
12 ks kmenové akcie na jméno v listinné podobě ve jmenovité hodnotě	1 000,-- Kč

Základní kapitál: 947 408 000,-- Kč
Splaceno: 100 %

Předmět činnosti: komplexní poskytování zdravotnických služeb

Statutární orgán - představenstvo k 31.12.2009:

předseda představenstva:	Ing. Jan Mlčák, MBA
místopředseda představenstva:	MUDr. Jan Kelbl
člen představenstva:	Ing. Michal Čarvaš
člen představenstva:	Ing. Jan Švejda, MBA
člen představenstva:	Ing. Martin Bláha

Dozorčí rada k 31.12.2009:

předseda dozorčí rady:	Ing. Jaromír Slíva
místopředseda dozorčí rady:	Eva Jakešová
člen dozorčí rady:	MUDr. Zdeněk Strnad
člen dozorčí rady:	Dana Kochrdová
člen dozorčí rady:	Ing. Karel Matoušek
člen dozorčí rady:	Mgr. Vítězslav Jandák
člen dozorčí rady:	Ing. Miroslav Dvořák
člen dozorčí rady:	Ing. Jan Vondrouš
člen dozorčí rady:	JUDr. Tomeš Vytiska

2. Informace o pracovnících a osobních nákladech za rok 2009

Nemocnice Jindřichův Hradec, a.s.	Počet osob	Osobní náklady na zaměstnance v tis. Kč			
		Mzdové náklady	Náklady na sociální zabezpečení a zdravotní pojištění	Sociální náklady – příspěvek na penzijní připojištění	Osobní náklady na zaměstnance celkem
Průměrný přepočtený počet zaměstnanců	718	197 343	64 429	1 417	263 189

Členů řídicích orgánů bylo 5 a byly na ně v roce 2009 vynaloženy osobní náklady v celkové výši 5 704 tis. Kč.

Odměny členům statutárních a dozorčích orgánů v roce 2009 činily celkem 3 964 tis. Kč.

II. INFORMACE O POUŽITÝCH ÚČETNÍCH METODÁCH, OBECNÝCH ÚČETNÍCH ZÁSADÁCH A ZPŮSOBECH OCEŇOVÁNÍ

Nemocnice Jindřichův Hradec, a.s. používala v hodnoceném účetním období účetní metody stanovené vyhláškou č. 500/2002 Sb., kterou se provádějí některá ustanovení zákona č. 563/1991 Sb., o účetnictví, ve znění pozdějších předpisů, pro účetní jednotky, které jsou podnikateli účtujícími v soustavě podvojného účetnictví, v platném znění.

Způsoby oceňování jednotlivých složek majetku a závazků uplatňované u naší a.s. jsou v souladu s § 25 zákona č. 563/1991 Sb., o účetnictví, v platném znění, tj:

a) Dlouhodobý nehmotný majetek - software

Dlouhodobý nehmotný majetek - software se oceňuje v pořizovacích cenách.

Dlouhodobým nehmotným majetkem se v Nemocnici Jindřichův Hradec, a.s. rozumí nehmotné složky majetku (software) s dobou použitelnosti delší než 1 rok, jejichž ocenění převyšuje částku 60 000,-- Kč v každém jednotlivém případě.

Při pořízení se tento dlouhodobý nehmotný majetek (software) prostřednictvím účtu 041 převádí na účet 013 - *Software*.

Nehmotné majetky (software) s pořizovací cenou 60 000,-- Kč a nižší se v naší a.s. neúčtují v dlouhodobém majetku (třída 0 směrné účtové osnovy) ale účtují se rovnou do nákladů na vrub účtu 518 - *Ostatní služby*, a to na AÚ 518000 - *Drobný nehmotný majetek do 60 tis. Kč*.

Dlouhodobý nehmotný majetek (software) nad 60 tis. Kč je do nákladů odepisován postupně formou účetních odpisů. Tyto odpisy v roce 2009 byly podle sestaveného Odpisového plánu Nemocnice Jindřichův Hradec, a.s. na rok 2009 stanoveny tak, že software se účetně odpisuje rovnoměrně 36 měsíců (3 roky). Tzn. že roční odpisová sazba činí 33,3 % z pořizovací ceny software. Měsíční odpis software se stanoví ve výši jedné dvanáctiny z ročního účetního odpisu software a je měsíčně zaúčtován do nákladů.

b) Dlouhodobý hmotný majetek

Dlouhodobý hmotný majetek pořízený nákupem se oceňuje v pořizovacích cenách.

Dlouhodobým hmotným majetkem se v naší a.s. rozumí:

- bez ohledu na jejich ocenění a dobu použitelnosti pozemky, stavby, včetně budov, byty a nebytové prostory vymezené jako jednotky zákonem č. 72/1994 Sb., ve znění pozdějších předpisů
- samostatné movité věci a soubory movitých věcí se samostatným technicko - ekonomickým určením, jejichž doba použitelnosti je delší než jeden rok a ocenění jedné položky převyšuje částku 40 000,-- Kč

Za dlouhodobý hmotný majetek se považuje i jeho technické zhodnocení od částky stanovené zákonem o daních z příjmů, tj. od částky 40 tis. Kč a technickým zhodnocením dlouhodobého hmotného majetku se tedy rozumí výdaje na dokončené nástavby, přístavby a stavební úpravy, rekonstrukce a modernizace hmotného majetku, pokud převýšily u jednotlivého hmotného majetku v úhrnu ve zdaňovacím období částku 40 000,-- Kč. Ocenění jednotlivého dlouhodobého hmotného majetku se zvýší o výdaje na dokončené technické zhodnocení.

Při pořízení se dlouhodobý hmotný majetek prostřednictvím účtu 042 převádí na účty účtové skupiny 02 účtové třídy 0 - *Dlouhodobý majetek*.

Dlouhodobý hmotný majetek odpisovaný se do nákladů odepisuje postupně formou účetních odpisů. Tyto odpisy byly v roce 2009 vypočteny podle sestaveného Odpisového plánu Nemocnice Jindřichův Hradec, a.s. na rok 2009. Dle tohoto plánu je výše účetních odpisů stanovena na základě roční odpisové sazby z pořizovací ceny dlouhodobého hmotného majetku. Roční odpisová sazba vyjadřuje skutečnou míru opotřebení dlouhodobého hmotného majetku za rok a určí se jako procentní podíl ze stanovené doby odpisování. Účetní odpisování se provádí lineární metodou s rovnoměrným měsíčním účetním odpisem po celou dobu odpisování. Měsíční odpis se stanoví jako jedna dvanáctina ročního účetního odpisu a je měsíčně zaúčtován do nákladů.

Samostatné movité věci a soubory movitých věcí se samostatným technicko - ekonomickým určením s dobou použitelnosti delší než 1 rok, jejichž pořizovací cena je 40 000,-- Kč a nižší se v Nemocnici Jindřichův Hradec, a.s. neúčtují v dlouhodobém majetku (třída 0), ale považují se za **drobný hmotný majetek**, o kterém se účtuje jako o zásobách, tj. při jejich vydání do užívání jsou vyúčtovány do nákladů na vrub účtové skupiny 50 - *Spotřebované nákupy*, na vrub syntetického účtu 501.

Opravná položka k dlouhodobému hmotnému majetku

Na základě požadavků auditu bylo k 31.12.2009 provedeno zaúčtování opravné položky k dlouhodobému hmotnému majetku ve výši 23 518 452,74 Kč k tíži nákladů, a to účetním zápisem MD 559 Tvorba a zúčtování opravných položek / DAL 092 Opravná položka k dlouhodobému hmotnému majetku, což se rozhodujícím způsobem promítlo v celkovém mínusovém výsledku hospodaření naší akciové společnosti za rok 2009 ve velikosti -22 576 227,76 Kč.

c) Zásoby

Nakoupené zásoby jsou oceněny pořizovacími cenami.

d) Pohledávky

Pohledávky se oceňují jejich jmenovitými hodnotami.

e) Krátkodobý finanční majetek

Peněžní prostředky (hotovost a vklady na účtech) a ceniny se oceňují jmenovitými hodnotami.

f) Závazky

Závazky se oceňují jejich jmenovitými hodnotami.

III. DOPLŇUJÍCÍ INFORMACE K ROZVAZE (BILANCI) A VÝKAZU ZISKU A ZTRÁTY K 31.12. 2009

1. Rozpis dlouhodobého majetku Nemocnice Jindřichův Hradec, a.s. v roce 2009

Druh dlouhodobého majetku (DM)	Brutto (v tis. Kč)		Korekce (v tis. Kč)		Netto= =(Brutto mínus Korekce) (v tis. Kč)		Opotřebovanost DM= =(Korekce / Brutto) (v %)	
	k 1.1.	k 31.12.	k 1.1.	k 31.12.	k 1.1.	k 31.12.	k 1.1.	k 31.12.
Dlouhodobý nehmotný majetek - software	657	657	-622	-646	35	11	94,7	98,3
CELKEM dlouhodobý nehmotný majetek	657	657	-622	-646	35	11	94,7	98,3
Budovy, haly a stavby	699 015	701 105	-134 508	-143 720	564 507	557 385	19,2	20,5
Stroje, přístroje, zařízení a dopravní prostředky	350 219	352 733	-88 591	-138 791	261 628	213 942	25,3	39,3
Pozemky	3 348	3 348	x	x	3 348	3 348	x	x
Nedokončený DHM	4 216	9 547	x	x	4 216	9 547	x	x
Oceňovací rozdíl k nabytému majetku	10 244	10 244	-1 366	- 2 049	8 878	8 195	13,3	20,0
CELKEM dlouhodobý hmotný majetek	1 067 042	1 076 977	-224 465	-284 560	842 577	792 417	21,0	26,4
CELKEM DLOUHODOBÝ MAJETEK	1 067 699	1 077 634	-225 087	-285 206	842 612	792 428	21,1	26,5

2. Přehled o stavu zásob materiálu na skladě Nemocnice Jindřichův Hradec, a.s. k 31.12.2009

Druh materiálu	Stav zásob k 31.12.2009 v Kč	Stav zásob k 01.01.2009 v Kč	Index 31.12./1.1. v %
Pohonné látky a mazadla	7 042,71	4 122,99	170,8
Léky	391 332,19	220 628,22	177,4
Krev a krevní přípravky	894 532,30	842 509,10	106,2
Potraviny - maso	74 814,65	59 550,87	125,6
- zelenina	10 634,11	3 035,84	350,3
- mléčné výrobky	45 312,31	39 041,26	116,1
- ostatní	215 569,40	231 205,27	93,2
Všeobecný materiál - ostatní	166 744,20	174 496,75	95,6
- kancel. potřeby	398 945,83	373 202,84	106,9
- zdravot. potřeby	210 272,70	175 496,67	119,8
- čisticí prostředky	7 502,37	9 481,89	79,1
Materiál pro údržbu - ostatní	52 960,06	66 285,24	79,9
Materiál pro údržbu - stavební	0,00	909,36	0,0
Materiál pro opravy vozidel	79 988,29	79 117,16	101,1
DrHM - nábytek a ostatní zařízení	3 268,07	15 085,77	21,7
DrHM - zdravotnické přístroje a nástroje	13 801,78	14 750,73	93,6
DrHM - hospodářské nástroje a nářadí	0,00	24,37	0,0
DrHM - kuchyňské nádobí a zařízení	5 185,34	10 890,88	47,6
DrHM - ostatní DrHM	4 023,34	3 310,48	121,5
Prádlo, oděv a obuv pro pacienty	179 829,18	80 467,03	223,5
Ochranné pomůcky, oděvy a obuv pro zaměstnance	281 454,43	197 783,38	142,3
Obvazový materiál	54 198,40	103 549,73	52,3
Operační a laboratorní materiál	236 391,07	365 486,83	64,7
Lehké topné oleje	224 021,00	224 021,00	100,0
CELKEM	3 557 823,73	3 294 453,66	108,0

3. Pohledávky

Naše akciová společnost evidovala k 31.12.2009 krátkodobé pohledávky v celkové hodnotě 49 326 tis. Kč, z toho pohledávky po lhůtě splatnosti ve výši 854 tis. Kč. Z celkových krátkodobých pohledávek téměř 98 %, konkrétně 48 168 tis. Kč, představovaly pohledávky z obchodních vztahů. V nich pak rozhodující význam měly pohledávky za zdravotními pojišťovnami, a to ve výši 45 856 tis. Kč. Konkrétně se jednalo o tyto pohledávky:

Zdravotní pojišťovna	Pohledávky celkem k 31.12.2009 v tis. Kč
111 – VZP	34 431
201 - VOZP	6 885
205 - ČPZP	1 572
207 - OZP zaměst. bank	543
211 - ZP MV ČR	2 355
213 – Revírní bratrská pokladna	20
217 - ZP Metal-Aliance	1
228 – ZP MEDIA	49
CELKEM	45 856

4. Závazky

Celkové krátkodobé závazky Nemocnice Jindřichův Hradec, a.s. k 31.12.2009 činily 45 910 tis. Kč, z toho závazky z obchodních vztahů 13 508 tis. Kč, závazky k zaměstnancům 14 758 tis. Kč, závazky pojistného na sociální zabezpečení a příspěvku na státní politiku zaměstnanosti 5 615 tis. Kč, závazky veřejného zdravotního pojištění 2 505 tis. Kč a daňové závazky 4 250 tis. Kč.

V současné době jsou již všechny výše uvedené závazky z obchodních vztahů, k zaměstnancům a institucím sociálního zabezpečení a zdravotního pojištění zaplacený.

Pokud jde o položku daňové závazky, tak výše uvedenou částku 4 250 tis. Kč k 31.12.2009 tvořily:

- ostatní přímé daně - daň z příjmů fyzických osob ze závislé činnosti ... 2 022 tis. Kč
- daň z přidané hodnoty 350 tis. Kč
- daň z příjmů 1 878 tis. Kč

Daň z příjmů fyzických osob ze závislé činnosti a daň z přidané hodnoty již byly zaplacený, a to v zákonem stanovených termínech. Daň z příjmů bude rovněž zaplacená v zákonem stanoveném termínu, tj. do 30.6.2010.

Naše akciová společnost k 31.12.2009 neměla a ani v současné době nemá žádné závazky po lhůtě splatnosti.

5. Rezervy

Rezervy celkem k 31.12.2009 v naší nemocnici byly ve výši 11 590 tis. Kč. Jedná se o rezervy podle zvláštních právních předpisů, a to konkrétně o zákonnou rezervu na opravy

dlouhodobého hmotného majetku (DHM), kterou, v souladu se zákonem č. 593/92 Sb., o rezervách v platném znění, započala od roku 2008 Nemocnice Jindřichův Hradec, a.s. tvořit a podle zpracovaného „Podkladu pro tvorbu rezervy na opravy DHM“ pro rok 2008 zaúčtovala roční tvorbu této rezervy ve výši 7 295 tis. Kč. V roce 2009 pak naše akciová společnost podle „Podkladu pro tvorbu rezervy na opravy DHM“ pro rok 2009 zaúčtovala roční tvorbu této rezervy ve výši 5 795 tis. Kč a zrušila rezervu na opravu DHM – Budova prodejny ve výši 1 500 tis. Kč, takže konečný stav rezervy na opravy DHM k 31.12.2009 činí 11 590 tis. Kč, přičemž tuto částku tvoří:

• rezerva na opravy DHM – pavilon C	8 000 tis. Kč
• rezerva na opravy DHM – budova prádelny	1 350 tis. Kč
• rezerva na opravy DHM – hospodářská budova	1 000 tis. Kč
• rezerva na opravy DHM – střecha budovy 13 – polikliniky dospělí ...	900 tis. Kč
• rezerva na opravy DHM – střecha budovy 14 – polikliniky dětské	340 tis. Kč
CELKEM	11 590 tis. Kč

6. Výnosy

Struktura výnosů Nemocnice Jindřichův Hradec, a.s. za rok 2009 byla tato:

Číslo řádku	Druh výnosů	tis. Kč
1	Tržby za prodej zboží - prostředků zdravotnické techniky	7 618
2	Tržby za zdravotní výkony od zdravotních pojišťoven	427 784
3	Regulační poplatky	9 373
4	Tržby za zdravotní výkony mimo ZP	1 323
5	Tržby za zdravotnické služby celkem (řádek 2+3+4)	438 480
6	Tržby za nezdravotnické služby - stravné zaměstnanci	1 549
7	Tržby za nezdravotnické služby - stravné cizí strávníci	1 717
8	Tržby za nezdravotnické služby - praní prádla pro cizí	883
9	Tržby za nezdravotnické služby - ubytovací služby	1 508
10	Tržby za nezdravotnické služby - nájemné	4 089
11	Tržby za nezdravotnické služby - ostatní	8 575
12	Tržby za nezdravotnické služby celkem (řádek 6 až 11)	18 321
13	Tržby za prodej služeb (řádek 5+12)	456 801
14	Aktivace - krve	8 744
15	Tržby z prodeje dlouhodobého majetku	5
16	Tržby z prodeje materiálu	5 266
17	Provozní dotace	10 533
18	Ostatní provozní výnosy - ostatní	3 672
19	Ostatní provozní výnosy (řádek 17+18)	14 205
20	Výnosové úroky	2 283
21	Ostatní finanční výnosy	1 205
22	VÝNOSY CELKEM (řádek 1+13+14+15+16+19+20+21)	496 127

7. Náklady na audit a poradenské služby

Za rok 2009 nemocnice Jindřichův Hradec, a.s. vynaložila na audit a poradenské služby celkové náklady ve výši 911 tis. Kč. Z této částky činily náklady na:

a) povinný audit účetní závěrky	166 tis.Kč
b) jiné ověřovací služby.....	336 tis. Kč
c) daňové poradenství.....	390 tis. Kč
d) jiné neauditorské služby.....	19 tis. Kč
CELKEM.....	911 tis. Kč

8. Významné události, které nastaly po rozvahovém dni

Žádné významné události po datu účetní uzávěrky nevznikly.

IV. PŘEHLED O PENĚŽNÍCH TOCÍCH (CASH FLOW)

Viz. příloha č. 1

V. PŘEHLED O ZMĚNÁCH VLASTNÍHO KAPITÁLU

Viz. příloha č. 2

CASH FLOW Nemocnice Jindřichův Hradec, a.s. k 31.12.2009

Číslo řádku	Text	Částka v Kč
1	Počáteční stav peněžních prostředků k 1.1.2009 = konečný stav peněžních prostředků k 31.12.2008	107 471 253,52
2	Hospodářský výsledek (zisk +, ztráta -)	- 22 576 227,76
3	Odpisy dlouhodobého majetku	+ 44 464 000,50
4	Zůstatková cena prodaného dlouhodobého majetku	+ 56 046,00
5	Opravná položka k dlouhodobému hmotnému majetku	+ 23 518 452,74
6	Pořízení dlouhodobého (investičního) majetku	- 17 853 367,21
7	Zvýšení stavu zásob materiálu a zboží	- 382 453,36
8	Zvýšení stavu pohledávek	- 6 749 797,96
9	Úbytek ostatních (přechodných) aktiv	+ 5 827,92
10	Zvýšení základního kapitálu	+ 5 000 000,00
11	Zvýšení stavu ostatních kapitálových fondů - přijaté dary	+ 425 327,47
12	Snížení odloženého daňového závazku	- 16 761 924,00
13	Zvýšení stavu rezerv	+ 4 295 000,00
14	Zvýšení stavu krátkodobých závazků	+ 3 240 944,65
15	Úbytek ostatních (přechodných) pasiv	- 50 366,62
16	CASH FLOW (PENĚŽNÍ TOK) = zvýšení resp. snížení peněžních prostředků (řádek 2 až 15)	+ 16 631 462,37
17	Konečný stav peněžních prostředků k 31.12.2009 (řádek 1 + 16)	124 102 715,89

PŘEHLED O ZMĚNÁCH VLASTNÍHO KAPITÁLU**Nemocnice Jindřichův Hradec, a.s. za rok 2009**

v Kč

Položka vlastního kapitálu	Počáteční stav k 01.01.2009 = konečný stav k 31.12.2008	Zvýšení	Snížení	Konečný stav k 31.12.2009
Základní kapitál	942 408 000,00	+ 5 000 000,00	-	947 408 000,00
Ostatní kapitálové fondy	1 160 236,34	+ 425 327,47	-	1 585 563,81
Rezervní fond	650 708,56	+ 1 424 583,96	-	2 075 292,52
Sociální fond	400 000,00	+ 400 000,00	-	800 000,00
Výsledek hospodaření minulých let	168 212 925,64	+ 26 667 095,29	-	141 545 830,35
Výsledek hospodaření běžného roku	28 491 679,25	-	- 28 491 679,25 - 22 576 227,76	- 22 576 227,76
Vlastní kapitál celkem	804 897 698,51	+ 33 917 006,72	- 51 067 907,01	787 746 798,22

Komentář k přehledu o změnách vlastního kapitálu v roce 2009

V průběhu roku 2009 došlo celkově ke snížení vlastního kapitálu o 17 150 900,29 Kč. Toto celkové snížení je výsledkem:

- zvýšení vlastního kapitálu v položkách základní kapitál o 5 000 000,00 Kč, ostatní kapitálové fondy o 425 327,47 Kč, rezervní fond o 1 424 583,96 Kč, sociální fond o 400 000,00 Kč a výsledek hospodaření minulých let o 26 667 095,29 Kč
- snížení vlastního kapitálu v položce výsledek hospodaření běžného roku celkově o 51 067 907,01 Kč.

Zvýšení základního kapitálu o 5 000 000,00 Kč bylo provedeno na základě rozhodnutí jediného akcionáře akciové společnosti Nemocnice Jindřichův Hradec, a.s., kterým je Jihočeský kraj České Budějovice, při výkonu působnosti valné hromady akciové společnosti Nemocnice Jindřichův Hradec, a.s. dne 15.9.2009, o zvýšení základního kapitálu akciové společnosti, a to ve smyslu ust. § 203 obch.zák. upsáním nových akcií, a to akcií kmenových znějících na jméno, v listinné podobě, veřejně neobchodovatelné, upsané s využitím přednostního práva jediného akcionáře, kterým je Jihočeský kraj. Emisní kurs nových akcií je roven jejich jmenovité hodnotě a byl splacen peněžním vkladem jediného akcionáře. Toto zvýšení základního kapitálu bylo zapsáno do obchodního rejstříku dne 3. listopadu 2009.

Ostatní kapitálové fondy jsou tvořeny přijatými dary.

Snížení v položce výsledek hospodaření běžného roku o 28 491 679,25 Kč = (zvýšení v položce rezervní fond o 1 424 583,96 Kč + zvýšení v položce sociální fond o 400 000,00 Kč + zvýšení

v položce výsledek hospodaření minulých let o 26 667 095,29 Kč) představuje rozdělení zisku po zdanění za rok 2008 realizované, po schválení tohoto rozdělení valnou hromadou akciové společnosti Nemocnice Jindřichův Hradec, a.s. dne 9.6.2009, v roce 2009, kdy zisk po zdanění za rok 2008 ve výši 28 491 679,25 Kč byl rozdělen tak, že 1 424 583,96 Kč bylo použito k povinnému přidělu do rezervního fondu dle § 217 odst. 2) zákona č. 513/1991 Sb., obchodní zákoník ve znění pozdějších předpisů, dále 400 000,00 Kč přiděleno do sociálního fondu naší akciové společnosti a 26 667 095,29 Kč použito na úhradu ztráty minulých let.

Snížení v položce výsledek hospodaření běžného roku o 22 576 227,76 Kč představuje výsledek hospodaření za rok 2009, tj. ztrátu ve výši – 22 576 227,76 Kč.



Nemocnice Jindřichův Hradec, a.s.
U Nemocnice 380/III
377 38 Jindřichův Hradec

Telefon: 384 376 111
Fax: 384 321 534
e-mail: sekretariat@nemjh.cz