



VÝROČNÍ ZPRÁVA 2018

NEMOCNICE JINDŘICHŮV HRADEC, a.s.

Úvodní slovo hejtmanky Jihočeského kraje

Vážené dámy, vážení pánové,

investiční aktivitou Nemocnice Jindřichův Hradec, a.s. byl v roce 2018 projekt modernizace technologického vybavení nemocnice, kdy bylo investováno z evropských fondů téměř 100 mil. Kč. Součástí akce, na které se kofinancováním podílel i Jihočeský kraj, byla například modernizace operačních sálů, gastroenterologie a mnohých dalších oddělení.

Významné zlepšení kvality a dostupnosti zdravotní péče představuje nové pracoviště magnetické rezonance, které zahájilo provoz v červnu 2018. Pracoviště se nachází v suterénu pavilonu C, v blízkosti gastroenterologických ambulancí. Investiční náklady na přístroj Philips Ingenia 1,5 T, které činily téměř 27 mil. Kč, byly hrazeny z prostředků Integrovaného regionálního operačního programu Evropské unie. Na stavební úpravy ve výši 6 mil. Kč přispěl Jihočeský kraj.

Modernizací prošlo také dětské oddělení nemocnice, kde přibyla trojice nových inkubátorů, přístroj zvaný bilirubinometr, kterým lékaři zjišťují novorozeneckou žloutenku či nasální dýchací přístroj, kterým lze poskytnout ventilační podporu novorozencům.

Velkou investicí bylo rovněž zlepšení vybavení operačních sálů. Pořízeny byly nové operační lampy, laparoskopická věž a operační stoly. Celou řadu oddělení doplnily i nové ultrazvuky celkem za více než 14 mil. Kč. Chirurgové pracují s novými plicními ventilátory a oddělení ARO má k dispozici nové anesteziologické přístroje. Modernizovaná zařízení má i radiodiagnostické, patologické či mikrobiologické oddělení.

Nemocnice se dále, za přispění nadačního fondu AVAST, podílela na rozvoji paliativní péče v regionu. V průběhu roku byla dokončena přestavba pavilonu A na oddělení následné a rehabilitační péče. V říjnu byl slavnostně zahájen provoz odborných ambulancí nemocnice v nových prostorách Hotelu Regent v Třeboni.

V roce 2019 se nemocnice chystá na modernizaci energetického hospodářství k naplnění emisních limitů od roku 2020. Plánována je také rekonstrukce zastaralé technologie stravovacího provozu.



Mgr. Ivana Stráská
hejtmanka Jihočeského kraje

Obsah

Úvodní slovo předsedy představenstva	1
Statutární a dozorčí orgány společnosti	2
Zpráva o činnosti dozorčí rady	3
Organizační schéma	4
Vedoucí pracovníci jednotlivých oddělení nemocnice	5
Ukazatele léčebné péče	6
Vztahy s veřejností	11
Akreditace, certifikáty	14
Personalistika a mzdy	15
Ekonomika	18
Provozní ukazatele	22
Informace vztahující se k činnosti účetní jednotky	23
Účetní závěrka – rozvaha	25
Účetní závěrka – výkaz zisku a ztrát	29
Účetní závěrka – cash flow	31
Účetní závěrka – přehled o změnách vlastního kapitálu	32
Příloha k účetní závěrce	33
Zpráva o vztazích	51
Zpráva auditora o ověření výroční zprávy	62



Úvodní slovo předsedy představenstva

Vážení spoluobčané,

rok 2018 znamenal pro Nemocnici Jindřichův Hradec, a.s. další zásadní změny v jejím rozvoji. Stěžejním cílem byla úspěšná realizace projektu IROP – „Modernizace nemocnice Jindřichův Hradec, a.s.“, která představovala pořízení a obnovu zdravotnických přístrojů a zdravotnické techniky v celkové hodnotě téměř 100 mil. Kč, přičemž spoluúčast Evropské unie tvořila částku 77,2 mil. Kč a částka kofinancování našeho zakladatele Jihočeského kraje 16,3 mil. Kč.

Mezi nejvýznamnější počiny spolufinancované z projektů Evropské unie patří zprovoznění magnetické rezonance, která je moderní zobrazovací metodou 21. století a v jindřichohradeckém regionu byla potřebnou součástí diagnostických postupů.

S využitím evropských fondů plánujeme v roce 2019 pořídit informační a komunikační technologie a za přispění operačního programu podnikání a inovace pro konkurenceschopnost rekonstruovat energetické hospodářství nemocnice.

Současně s obnovou přístrojové techniky pokračovala průběžně i rozsáhlá rekonstrukce rehabilitačního oddělení a rekonstrukce pavilonu A, ve kterém jsou umístěna lůžka následné a rehabilitační péče, čímž chceme zvýšit komfort v ošetrovatelské péči především o naše seniory. V dalších etapách rekonstrukce rehabilitace i pavilonu A plánujeme pokračovat i v roce 2019.

Počátkem roku 2018 jsme otevřeli nové bistro u vchodu do areálu nemocnice z ulice U Nemocnice. Tímto krokem pokračujeme v realizaci strategie dalšího zkvalitňování služeb poskytovaných pacientům, a to nejen těm hospitalizovaným, ale i pacientům v ambulantní péči i zaměstnancům.

V dubnu 2018 byla naše nemocnice pořadatelem soutěže „Medik roku“. Tato soutěž je každoročně pořádána v některé z jihočeských nemocnic a je určena medikům z posledních ročníků lékařských fakult, kteří se utkají v různých lékařských disciplínách a poměří své znalosti a dovednosti. Cílem této soutěže bylo prezentovat jihočeské nemocnice a v roce 2018 hlavně naši nemocnici a nabídnout potenciálním uchazečům pracovní příležitosti.

V souvislosti s obnovou zdravotnického vybavení jsme směřovali k vytváření co nejlepších pracovních podmínek pro naše zaměstnance. Od ledna 2018 došlo u všech kategorií k navýšení mezd, což představuje v průměru zvýšení na jednoho pracovníka o 11,6%. V tomto trendu chceme pokračovat i v následujícím roce.

Celý rok 2018 probíhal v duchu intenzivních příprav na obhájení akreditace, která úspěšně proběhla koncem února 2019.

Naše pozornost není soustředěna jen na přínosy z nových investic, ale přijímáme řadu opatření v oblasti zvyšování kvality poskytované péče, komunikace s pacienty a interpersonální komunikace.

Pro další rozvoj a stabilizaci naší nemocnice je jednou z klíčových oblastí vyřešení chybějícího počtu zdravotních sester. I přes skutečnost, že na některých odděleních se potýkáme s kritickým nedostatkem středního zdravotnického personálu, byla zajištěna kvalitní ošetrovatelská péče. Stávající personál vyvinul velké úsilí ke zdárnému chodu oddělení, což představovalo obrovskou fyzickou i psychickou zátěž. Za to všem patří poděkování.

Rok 2018 byl pro nemocnici ekonomicky úspěšný a hospodaření tohoto roku bylo zakončeno ziskem ve výši 1 014 tis. Kč. Ve všech zásadních otázkách, které měly vliv na vývoj nemocnice, si ceníme podpory jak našeho zakladatele Jihočeského kraje, tak dozorčí rady nemocnice a věříme v jejich další podporu i v následujících letech.

Závěrem mi dovoluji, abych jménem představenstva poděkoval všem zaměstnancům za jejich náročnou práci, kterou přispívají k dobrému jménu naší nemocnice.



Janovský
Ing. Miroslav Janovský
předseda představenstva

Statutární a dozorčí orgány společnosti

Představenstvo



Ing. Miroslav Janovský
Předseda představenstva
a ředitel společnosti



MUDr. Vít Lorenc
Člen představenstva



MUDr. Zuzana Roithová, MBA
Člen představenstva



Ing. Michal Čarvaš, MBA
Člen představenstva

Dozorčí rada

Předseda:	JUDr. Tomeš Vytiska
Místopředseda:	Mgr. Jan Jirků, MBA
Člen:	Pavel Stručovský
Člen:	MUDr. Jaromír Kopřiva
Člen:	Martin Langer
Člen:	MUDr. Vladimír Pavelka
Člen:	Ing. Stanislav Mrvka
Člen:	Jana Zoufalá
Člen:	Bc. Aleš Kolář

Zpráva o činnosti dozorčí rady

Zpráva o činnosti dozorčí rady Nemocnice Jindřichův Hradec, a.s.

Dozorčí rada Nemocnice Jindřichův Hradec, a.s. se v roce 2018 setkala na 4 zasedáních ve dnech 3.4.2018, 19.6.2018, 16.10.2018, 18.12.2018, přičemž vždy postupovala na základě schváleného programu jednání. Hlavními body jednání bylo seznámení s výsledkem hospodaření organizace, plnění finančního a investičního plánu, hodnocení kvality poskytované péče a zaujetí stanoviska k provozním problémům, se kterými se nemocnice potýká. Při projednávání jednotlivých problémových okruhů dozorčí rada nezjistila žádnou skutečnost, z níž by vyplývalo, že Nemocnice Jindřichův Hradec, a.s. nepostupovala v souladu se zákonem a nedodržovala zásady řádného hospodáře.

V souladu s právními předpisy, stanovami Společnosti a rozhodnutím jediného akcionáře projednávala skutečnosti v působnosti valné hromady. Dozorčí rada neshledala při své dohlížecí činnosti nic, co by bylo neslučitelné s obecně závaznými právními předpisy, stanovami Společnosti a rozhodnutími jediného akcionáře v působnosti valné hromady.

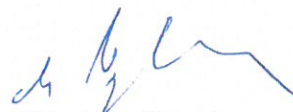
Dne 9.4.2019 projednala dozorčí rada účetní závěrku za rok 2018. Účetní závěrka byla podrobena externímu účetnímu auditu, který provedla firma NEXIA AP a.s. se sídlem v Praze 8, Sokolovská 5/49, PSČ 186 00.

Dozorčí rada svým usnesením vzala na vědomí výsledek hospodaření za rok 2018, zisk ve výši 1 014 417,31 Kč, Návrh představenstva na rozdělení zisku za rok 2018, který předkládá valné hromadě a přezkoumala Zprávu o vztazích společnosti Nemocnice Jindřichův Hradec, a.s. mezi ovládanou a ovládající osobou za rok 2018.

Na základě výše uvedených skutečností dozorčí rada Nemocnice Jindřichův Hradec, a.s., doporučuje Valné hromadě společnosti schválit řádnou účetní závěrku za rok 2018 tak, jak navrhuje představenstvo.

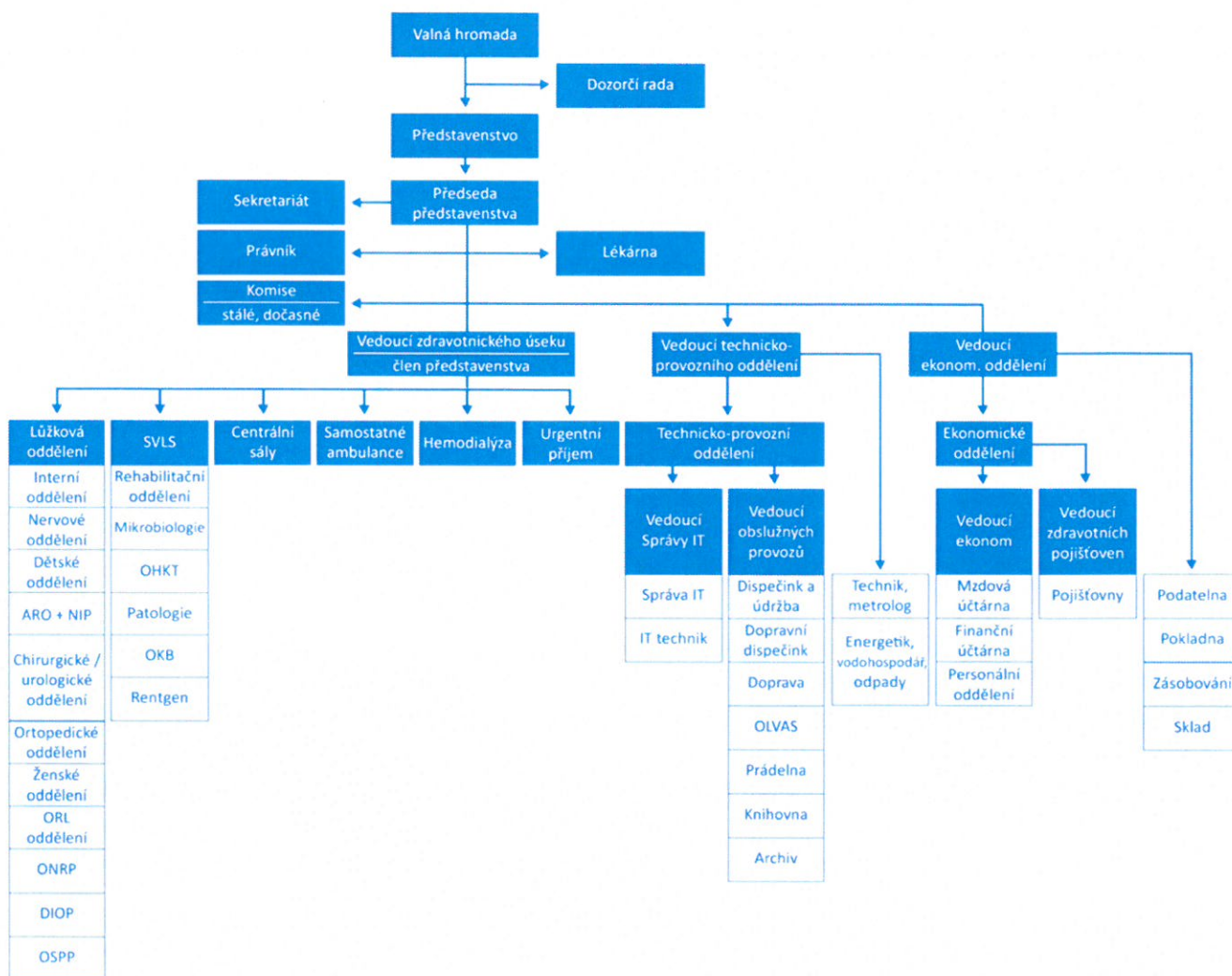
Na základě prověření těchto výsledků nebylo shledáno žádné pochybení ve výkonu působnosti představenstva společnosti.

V Jindřichově Hradci dne 9.4.2019



JUDr. Tomeš Vytiska
předseda dozorčí rady
Nemocnice Jindřichův Hradec, a.s.

Organizační schéma



Letecký pohled na areál nemocnice

Vedoucí pracovníci jednotlivých oddělení nemocnice

Lůžková oddělení	Primář	Vrchní sestra	Staniční sestra
Interní	MUDr. Richard Stoupenec	Mgr. Miroslava Fiedlerová	Lenka Fučíková - st. B, Lenka Schmidtová - st. C Jana Dvořáková - st. D, Marta Fajmanová - st. JIP
Neurologické	MUDr. František Pfeifer		Bc. Lenka Mertová
Dětské	MUDr. Jakub Rytíř	Mgr. Jana Batóková	
Multioborová jednotka chirurgie a urologie	MUDr. Jan Kelbl - chirurgie MUDr. Jan Rybka - urologie		Mgr. Radka Roubíčková - st. A Jana Hudečková - JIP Bc. Petra Čekalová - multioborová stanice
Gynekologicko-porodnické	MUDr. Jiří Štětka	Mgr. Jitka Machová	Bc. Anna Peroutková - gynekologie a porodnice
Ortopedické	MUDr. Jaroslav Altschul		Mgr. Lucie Smržová
Otorinolaryngologické	MUDr. Bohumil Markalous		Bc. Jiřina Furtáková
Anesteziologicko-resuscitační a oddělení následné intenzivní péče	MUDr. Vít Lorenc	Bc. Ivana Kalinová	Aleš Michl – st. NIP
Odd. následné a rehabilitační péče a odd. dlouhodobé intenzivní ošetrovatelské péče	MUDr. Martina Šteflová		Bc. Helena Bombalová – ONRP A Bc. Miriam Neuzilová, DiS – ONRP B a DIOP
Oddělení paliativní péče	MUDr. Eva Zýková – vedoucí lékařka		Bc. Marcela Šoršová

Nelůžková oddělení	Primář, vedoucí lékař ambulance	Zdravotní sestra
Centrální operační sály	MUDr. Michal Cihla	Lenka Beránková – staniční sestra
Sterilizační centrum	MUDr. Michal Cihla	Bc. Hana Šimečková – staniční sestra
Hemodialýza	MUDr. Alena Doubravová	Renata Melišková - staniční sestra
Onkologická ambulance	MUDr. Pavel Weiner	Jana Růžičková - vedoucí sestra
Urgentní příjem	MUDr. Filip Řeřicha	Bc. Hana Veselá – staniční sestra
Oční	MUDr. Magdaléna Loulová	Hana Houdková – staniční sestra
Kožní ambulance	MUDr. Vendula Jindrová	Iva Adámková

Komplement	Primář	Vedoucí laborant
Radiodiagnostické odd.	MUDr. Marek Koutný	Martin Langer
Odd. lékařské mikrobiologie	MUDr. Denisa Veselá	Milena Petrová
Odd. klinické biochemie	MUDr. Ingrid Kadelová	Bc. Martina Slámová
Patologicko-anatomické odd.	MUDr. Dana Cempírková	Pavčina Chyšková
Hematologie a krevní transfúze	MUDr. Martin Svoboda	Bc. Romana Stieblerová
Rehabilitace	MUDr. Romana Šírková	Bc. Jakub Malý

Úsek obslužných činností	Vedoucí oddělení
Technicko-provozní oddělení	Pavel Stručovský
Provoz	Václav Šalek
Údržba	Milan Líbal
Prádelna	Jana Sochorová
Doprava	Miroslav Pokorný
Odd. léčebné výživy a stravování	Ing. Vlastimil Koller
Správa IT	Ing. Jaroslav Venkrbec
Ekonomické odd.	Ing. Marcela Hovorková
Vedoucí ekonomka	Bc. Petra Nedvědová zastupující Ing. Janu Lenerovou

Ukazatele léčebné péče

Ukazatele lůžkových oddělení

Oddělení	Období	Počet pacientů a klientů	Lékaři	SZP	NZP+PZP	Počet lůžek	Prům. ošetrovací doba	Využití lůžek v %
Interní	2017	3 345	12,32	29,53	29,92	75	6,7	81,9
	2018	3 312	13,97	29,19	31,35	75	6,6	79,3
	Rozdíl 18-17	-33	1,65	-0,34	1,43	1 493	-0,1	-2,6
	Index 18-17	0,99	1,13	0,99	1,05	530,00	0,98	0,97
Neurologické	2017	939	5,33	7,44	6,32	24	6,7	71,4
	2018	875	5,83	6,61	6,95	24	6,7	66,9
	Rozdíl 18-17	-64	0,50	-0,83	0,63	6	0,0	-4,5
	Index 18-17	0,93	1,09	0,89	1,10	5,00	1,01	0,94
Dětské	2017	2 747	7,15	34,54	5,98	34	3,4	74,3
	2018	2 687	8,98	33,39	5,42	34	2,9	63,8
	Rozdíl 18-17	-60	1,83	-1,15	-0,56	0	-0,4	-10,5
	Index 18-17	0,98	1,26	0,97	0,91	1,00	0,88	0,86
Chirurgické a urologické	2017	3 169	12,02	24,86	21,35	59	4,3	62,7
	2018	3 092	12,22	25,00	23,36	59	4,3	62,4
	Rozdíl 18-17	-77	0,20	0,14	2,01	0	0,1	-0,4
	Index 18-17	0,98	1,02	1,01	1,09	1,00	1,02	0,99
Gynekologicko-porodnické	2017	1 615	5,55	23,73	3,00	30	4,2	62,0
	2018	1 586	6,24	23,60	3,00	30	4,0	58,0
	Rozdíl 18-17	-29	0,69	-0,13	0,00	0	-0,2	-4,0
	Index 18-17	0,98	1,12	0,99	1,00	1,00	0,95	0,93
Ortopedické	2017	1 324	7,59	6,32	9,38	24	4,6	70,1
	2018	1 409	7,00	7,55	9,93	24	4,7	75,1
	Rozdíl 18-17	85	-0,59	1,23	0,55	0	0,0	5,0
	Index 18-17	1,06	0,92	1,19	1,06	1,00	1,01	1,07
ORL	2017	1 976	5,47	7,41	8,76	21	1,7	44,1
	2018	1 852	5,29	7,51	9,79	21	1,6	39,4
	Rozdíl 18-17	-124	-0,18	0,10	1,03	0	-0,1	-4,7
	Index 18-17	0,94	0,97	1,01	1,12	1,00	0,95	0,89
ARO	2017	193	4,45	16,27	2,16	5	5,7	59,9
	2018	182	4,20	16,18	1,62	5	6,7	66,7
	Rozdíl 18-17	-11	-0,25	-0,09	-0,54	0	1,0	6,8
	Index 18-17	0,94	0,94	0,99	0,75	1,00	1,18	1,11
NIP	2017	49	1,43	7,78	18,60	8	56,7	95,2
	2018	55	1,32	7,23	17,59	8	47,5	89,4
	Rozdíl 18-17	6	-0,11	-0,55	-1,01	0	-9,3	-5,8
	Index 18-17	1,12	0,92	0,93	0,95	1,00	0,84	0,94
ONRP a DIOP	2017	295	2,76	13,08	19,31	52	62,2	93,0
	2018	276	3,30	14,91	21,33	52	66,1	92,5
	Rozdíl 18-17	-19	0,54	1,83	2,02	0	3,9	-0,5
	Index 18-17	0,94	1,20	1,14	1,10	1,00	1,06	0,99
Paliativní lůžka a sociální lůžka	2017	37	0,40	5,50	6,02	10	89,1	90,4
	2018	51	0,40	5,84	5,95	11	62,6	82,9
	Rozdíl 18-17	14	0,00	0,34	-0,07	1	-26,5	-7,5
	Index 18-17	1,38	1,00	1,06	0,99	1,10	0,70	0,92
Celkem	2017	14 602	64,47	176,46	130,80	344	6,4	74,2
	2018	14 407	68,75	177,01	136,29	345	6,3	71,7
	Rozdíl 18-17	-195	4,28	0,55	5,49	1	-0,1	-2,5
	Index 18-17	0,99	1,07	1,00	1,04	1,00	0,99	0,97

Ukazatele léčebné péče

Struktura pacientů podle zdravotních pojišťoven

Pojišťovna	2017		2018				Rozdíl 18-17	Index 18-17
	Počet pacientů	Podíl 2017 v %	Počet pacientů	Podíl 2018 v %	počet ambul. pacientů	počet hospit. pacientů		
Všeobecná zdravotní pojišťovna ČR	63 396	70,42%	64 082	70,46%	53 837	10 245	686	1,01
Zdravotní pojišťovna MV ČR	10 107	11,23%	10 364	11,40%	8 796	1 568	257	1,03
Vojenská zdravotní pojišťovna ČR	10 074	11,19%	10 137	11,15%	8 644	1 493	63	1,01
Česká průmyslová zdravotní pojišťovna	3 055	3,39%	2 932	3,22%	2 402	530	-123	0,96
Oborová zdravotní pojišťovna	2 865	3,18%	2 864	3,15%	2 366	498	-1	1,00
Samoplátce	439	0,49%	479	0,53%	461	18	40	1,09
Revírní bratrská pokladna	46	0,05%	47	0,05%	41	6	1	1,02
Zaměstnanecká pojišťovna ŠKODA	49	0,05%	47	0,05%	42	5	-2	0,96
Zdravotní pojišťovna METAL-ALIANCE	0	0,00%	0	0,00%	0	0	0	-
CELKEM	90 031	100,00%	90 952	100,00%	76 589	14 363	921	1,01

Počet zpracovaných žádanek

Žádanky pro oddělení	2017	2018	Rozdíl 18-17	Index 18-17
Rehabilitační oddělení - fyzioterapie	35 104	33 823	-1 281	0,96
Mikrobiologie	32 743	31 977	-766	0,98
Klinická biochemie	92 355	92 264	-91	1,00
Patologie	7 150	7 222	72	1,01
Transfúzní oddělení, imuno hematologická a hematologická laboratoř	59 650	60 437	787	1,01
Radiologické oddělení	39 930	40 597	667	1,02
Celkem	266 932	266 320	-612	1,00

Ostatní ukazatele

Ukazatel	2017	2018	Rozdíl 18-17	Index 18-17
Počet operací	5 963	5 969	6	1,00
Počet porodů	672	625	-47	0,93
Počet narozených dětí	678	626	-52	0,92

Ukazatele léčebné péče

Spádovost hospitalizovaných pacientů podle krajů (řazeno podle r. 2018)

Kraj	2017		2018		Rozdíl 18-17	Index 18-17
	Počet pacientů	Podíl 2017 v %	Počet pacientů	Podíl 2018 v %		
Jihočeský kraj	13 082	90,14%	12 888	89,73%	-194	0,99
Kraj Vysočina	788	5,49%	785	5,47%	-3	1,00
Hl. m. Praha	240	1,72%	241	1,68%	1	1,00
Středočeský kraj	112	0,76%	119	0,83%	7	1,06
Jihomoravský kraj	96	0,47%	81	0,56%	-15	0,84
Plzeňský kraj	35	0,28%	52	0,36%	17	1,49
Ústecký kraj	45	0,21%	52	0,36%	7	1,16
Cizinci	42	0,22%	46	0,32%	4	1,10
Moravskoslezský kraj	15	0,12%	23	0,16%	8	1,53
Karlovarský kraj	19	0,16%	15	0,10%	-4	0,79
Olomoucký kraj	20	0,06%	14	0,10%	-6	0,70
Liberecký kraj	22	0,07%	13	0,09%	-9	0,59
Královéhradecký kraj	17	0,09%	12	0,08%	-5	0,71
Pardubický kraj	30	0,10%	12	0,08%	-18	0,40
Zlínský kraj	10	0,10%	10	0,07%	0	1,00
Celkem	14 573	101%	14 363	100%	-210	0,99

Spádovost hospitalizovaných pacientů podle okresů

(10 nejčastějších okresů, řazeno podle r. 2018)

Okres*	2017		2018		Rozdíl 18-17	Index 18-17
	Počet pacientů	Podíl 2017 v %	Počet pacientů	Podíl 2018 v %		
Jindřichův Hradec	11 652	80,64%	11 467	79,84%	-185	0,98
České Budějovice	743	5,07%	674	4,69%	-69	0,91
Pelhřimov	441	2,76%	521	3,63%	80	1,18
Tábor	445	3,16%	506	3,52%	61	1,14
Český Krumlov	182	1,20%	168	1,17%	-14	0,92
Třebíč	180	1,34%	143	1,00%	-37	0,79
Jihlava	153	0,86%	110	0,77%	-43	0,72
Cizinci	42	0,21%	46	0,32%	4	1,10
Brno-město	37	0,14%	32	0,22%	-5	0,86
Praha 10	37	0,24%	32	0,22%	-5	0,86
Celkem	13 912	0,00%	13 699	95,38%	-213	0,98

Ukazatele léčebné péče

Spádovost ambulantních pacientů podle krajů (řazeno podle r. 2018)

Kraj	2017		2018		Rozdíl 18-17	Index 18-17
	Počet pacientů	Podíl 2017 v %	Počet pacientů	Podíl 2018 v %		
Jihočeský kraj	67 756	90,27%	68 714	89,72%	958	1,01
Kraj Vysočina	4 158	5,37%	4 164	5,44%	6	1,00
Hl. m. Praha	1 215	1,64%	1 401	1,83%	186	1,15
Středočeský kraj	709	0,88%	751	0,98%	42	1,06
Jihomoravský kraj	494	0,55%	473	0,62%	-21	0,96
Ústecký kraj	234	0,23%	213	0,28%	-21	0,91
Plzeňský kraj	155	0,22%	179	0,23%	24	1,15
Pardubický kraj	114	0,15%	107	0,14%	-7	0,94
Moravskoslezský kraj	98	0,12%	107	0,14%	9	1,09
Královéhradecký kraj	108	0,12%	99	0,13%	-9	0,92
Olomoucký kraj	91	0,10%	84	0,11%	-7	0,92
Karlovarský kraj	82	0,09%	77	0,10%	-5	0,94
Zlínský kraj	78	0,07%	76	0,10%	-2	0,97
Liberecký kraj	94	0,11%	75	0,10%	-19	0,80
Cizinci	72	0,07%	69	0,09%	-3	0,96
Celkem	75 458	100%	76 589	100%	1 131	1,01

Spádovost ambulantních pacientů podle okresů

(10 nejčastějších okresů, řazeno podle r. 2018)

Okres	2017		2018		Rozdíl 18-17	Index 18-17
	Počet pacientů	Podíl 2017 v %	Počet pacientů	Podíl 2018 v %		
Jindřichův Hradec	64 956	86,75%	65 819	85,94%	863	1,01
Pelhřimov	2 166	2,80%	2 329	3,04%	163	1,08
Tábor	1 242	1,57%	1 312	1,71%	70	1,06
České Budějovice	1 225	1,46%	1 174	1,53%	-51	0,96
Třebíč	1 210	1,57%	1 097	1,43%	-113	0,91
Jihlava	691	0,89%	652	0,85%	-39	0,94
Praha 10	183	0,27%	234	0,31%	51	1,28
Praha 4	161	0,24%	185	0,24%	24	1,15
Český Krumlov	151	0,27%	164	0,21%	13	1,09
Brno-město	140	0,21%	150	0,20%	10	1,07
Celkem	72 125	96,03%	73 116	95,47%	991	1,01

Ukazatele léčebné péče

Nejčastější diagnózy v hospitalizaci (řazeno dle počtu pacientů v r. 2018)

Diagnóza	Počet pacientů				Průměrná ošetrovací doba			
	2017	2018	Rozdíl 18-17	Index 18-17	2017	2018	Rozdíl 18-17	Index 18-17
J352 Hypertrofie adenoidní tkáně	322	326	4	1,01	2,0	2,0	0,0	1,02
I509 Selhání srdce NS	344	301	-43	0,88	10,8	12,1	1,3	1,12
K801 Kámen žlučníku s jinou cholecystitidou	211	226	15	1,07	3,1	3,8	0,7	1,22
N390 Infekce močového ústrojí neurčené lokalizace	176	198	22	1,13	13,3	14,3	0,9	1,07
K409 Jednostranná nebo neurčitá tříselná kýla bez neprůchodnosti nebo gangrény	193	188	-5	0,97	2,3	2,2	-0,1	0,96
R104 Jiná a neurčená břišní bolest	174	177	3	1,02	3,6	3,6	0,1	1,02
J189 Pneumonie NS	156	166	10	1,06	10,1	10,8	0,7	1,07
I489 Fibrilace a flutter síní, NS	146	161	15	1,10	7,2	5,7	-1,5	0,80
S0600 Ořes mozku; neotevřená rána	173	152	-21	0,88	2,3	1,8	-0,5	0,79
I839 Žilní městky dolních končetin bez vředu nebo zánětu	152	151	-1	0,99	2,1	1,9	-0,2	0,91
O821 Neodkladný (krizový) císařský řez	101	139	38	1,38	5,5	5,4	0,0	0,99
E042 Struma netoxická mnohauzlová	145	130	-15	0,90	4,2	3,9	-0,3	0,94
M170 Primární gonartróza, oboustranná	111	124	13	1,12	9,7	8,7	-1,0	0,90
S009 Povrchní poranění hlavy, část NS	141	123	-18	0,87	1,9	1,4	-0,5	0,76
M160 Primární koxartróza, oboustranná	111	112	1	1,01	9,3	9,3	0,0	1,00
J209 Akutní bronchitida NS	90	111	21	1,23	6,2	7,3	1,1	1,17
M511 Onemocnění lumbálních a jiných meziobratlových plotének s radikulopatií	105	111	6	1,06	8,1	6,9	-1,3	0,84
R55 Mdloba - synkopa a zhroutilí - kolaps	152	100	-52	0,66	4,2	4,5	0,3	1,07
J9600 Akutní respirační selhání, Typ I [hypoxický]	86	99	13	1,15	19,6	23,2	3,6	1,18
A099 Gastroenteritida a kolitida NS původu	83	94	11	1,13	3,1	4,5	1,4	1,46
Celkem	3 172	3 189	17	1,01	x	x	x	x

Vztahy s veřejností

Pochvaly

Oddělení	Počet pochval
Interna	9
Chirurgie	8
Urgentní příjem	8
Dětské	7
ARO	4
Sociální a paliativní péče	3
NIP	3
Gynekologicko-porodnické	2
Rehabilitace	2
Ortopedie	2
Otorinolaryngologické	2
Neurologie	2
RTG	1
Oddělení následné a rehabilitační péče	1

Nemocnice obdržela v roce 2018 celkem 54 poděkování prostřednictvím dopisů, e-mailů, nebo příspěvků na facebookové stránce nemocnice. Pacienti vyjádřili svou spokojenost s poskytnutou lékařskou i ošetrovatelskou péčí a profesionálním, vstřícným a empatickým přístupem zdravotnického personálu. Nejvíce si pacienti chválili péči na oddělení interním, chirurgickém a urgentním příjmu. Projevená spokojenost se týkala také provozů tvořících zázemí nemocnice, např. stravovacího provozu za kvalitu poskytnuté stravy.

Nemocnice Jindřichův Hradec, a.s. přijala v roce 2018 celkem 6 stížností, z nichž 4 byly neoprávněné a dvě byly vyhodnoceny jako stížnosti oprávněné.

U obou oprávněných stížností šlo o nevhodnou komunikaci a nevhodný přístup zdravotnického personálu. Neoprávněné stížnosti se týkaly rozdílného názoru na úroveň poskytované péče, přístupu a komunikace personálu a v jednom případě rozdílného názoru na povinnost hradit regulační poplatek.

Všechny stížnosti na úroveň zdravotní péče jsou evidovány, zpracovávány, vyhodnocovány a projednávány v souladu se směrnicí řízení dokumentace nemocnice a v případě oprávněných stížností jsou přijímána opatření k nápravě.

U nevhodného přístupu či nevhodné komunikace s pacienty jsou zjištěné nedostatky personálu vytknuty a všichni zúčastnění jsou upozorněni na nutnost profesionálního přístupu i nutnost empatického a vstřícného chování jak k pacientům, tak i k jejich doprovodu. V případě opakovaného či závažného porušení povinností jsou přijata opatření v souladu s pracovněprávními předpisy.

Stížnosti

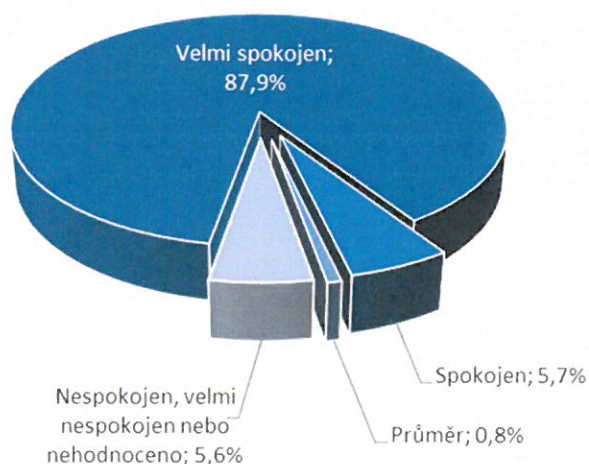
	Počet stížností
Přijaté	6
- z toho oprávněné	2
- z toho částečně oprávněné	0
- z toho neoprávněné	4
Řešeno jinými subjekty	0

Vztahy s veřejností

Vyhodnocení spokojenosti pacientů

V Nemocnici Jindřichův Hradec, a.s. (NJH) je v rámci poskytování erudované a kvalitní lékařské a ošetrovatelské péče kladen velký důraz na spokojenost hospitalizovaných pacientů. Pacienti mají možnost anonymně vyplnit dotazník spokojenosti a tím vyjádřit svoji spokojenost či nespokojenost s kvalitou poskytované péče, konkrétně vyjádřit případné poděkování nebo připomínky. Tyto dotazníky jsou čtvrtletně zpracovávány a vyhodnocovány. Případná poděkování i připomínky jsou předávány konkrétním oddělením a předložena vedení společnosti k jejich řešení. Velmi si vážíme zpětné vazby od našich pacientů, neboť je jednou z možností jak prostřednictvím jejich podnětů ještě více zkvalitňovat a zdokonalovat ošetrovatelskou péči poskytovanou v NJH.

Oddělení	Nehodnoceno	Velmi spokojen	Spokojen	Průměr	Nespokojen	Velmi nespokojen	Celkem
Interní	16	519	18	1	2	0	556
Neurologické	2	100	4	0	0	0	106
Dětské	0	87	5	2	1	0	95
Chirurgické	71	124	8	0	0	1	204
Gynekologicko-porodnické	5	418	34	6	0	0	463
Ortopedické	3	157	15	2	0	0	177
Otorinolaryngologické	18	475	37	6	1	0	537
Následná péče	0	0	0	0	0	0	0
Celkem	115	1 880	121	17	4	1	2 138



Za rok 2018 vyplnilo 2 138 (14,1 %) respondentů „Dotazník spokojenosti hospitalizovaných pacientů“. Dotazník byl vyplňován anonymně buď písemnou nebo elektronickou formou.

Z pohledu pohlaví byly dotazníky častěji vyplňovány ženami, z pohledu věkové kategorie se jednalo o respondenty ve věkové kategorii 21 – 40 let. Obecně z výsledků dotazníkového šetření vyplynulo, že respondenti oceňují modernizaci budov, jednotlivých oddělení a vybavení.

Každoročně se NJH účastní celonárodního průzkumu spokojenosti ambulantních, hospitalizovaných pacientů a zaměstnanců pod názvem „Nemocnice ČR“. Hodnotitelem tohoto projektu je nezávislá společnost HCI, která na podkladě anonymních dotazníků od respondentů sestavuje žebříček nemocnic ČR dle míry spokojenosti s kvalitou poskytovaných služeb. V roce 2018 se NJH v celkovém hodnocení umístila na 2. místě v Jihočeském kraji „Očima hospitalizovaných pacientů“, na 1. místě v Jihočeském kraji a na 3. místě v ČR „Očima ambulantních pacientů“.

Mezi základní hodnoty naší nemocnice patří vysoká kvalita a profesionalita poskytované péče, která zajišťuje komplexní péči o pacienta. Pro naplnění těchto cílů budujeme stabilní systém kvality založený na snižování možných rizik péče a zvyšování bezpečí pacientů. Ohodnocením těchto postupů byla v roce 2019 obhajoba certifikátu o udělení akreditace, který byl nemocnici udělen na podkladě hodnocení konzultantů Spojené akreditační komise (SAK). Toto externí hodnocení kvality a bezpečí poskytovaných zdravotnických služeb proběhlo napříč celou NJH ve dnech 26. – 27. 2. 2019. Akreditace je udělena na další tři roky.

V roce 2018 pořádala Nemocnice Jindřichův Hradec, a.s. pro širokou veřejnost akce zaměřené na prevenci a podporu zdraví. Občané si tak měli např. možnost bezplatně otestovat „podezřelé“ kožní útvary, získat informace ohledně prevence onkologických, metabolických nebo kardiovaskulárních onemocnění či seznámit se se zásadami správné hygieny rukou.



Rehabilitační přístroj pořízený z dotace IROP

Akreditace, certifikáty

SAK, o.p.s.	Akreditace	Nemocnice
NASKL při ČLS JEP	Audit II	Laboratoř hematologická
		Klinická biochemie
		Lékařská mikrobiologie
		Laboratoř patologie
Ministerstvo zdravotnictví ČR	Akreditace pro vzdělávání nelékařů	Praktické vyučování v akreditovaných bakalářských oborech pro přípravu porodních asistentek
		Specializační vzdělávání Všeobecná sestra – Intenzivní péče
		Specializační vzdělávání Odborný pracovník v laboratorních metodách a přípravě léčivých přípravků - Mikrobiologie
Ministerstvo zdravotnictví ČR	Akreditace pro vzdělávání lékařů	Anesteziologie a intenzivní medicína
		Gastroenterologie
		Gynekologie a porodnictví
		Chirurgie
		Nefrologie
		Neurologie
		Oftalmologie
		Otorinolaryngologie a chirurgie hlavy a krku
		Ortopedie a traumatologie pohybového ústrojí
		Patologie
		Pediatric
		Radiologie a zobrazovací metody
		Vnitřní lékařství



Účastníci soutěže Medik roku při plnění soutěžní disciplíny

Personalistika a mzdy

Vybrané personální a mzdové ukazatele dle kategorií zaměstnanců

Kategorie	Období	Prům. přepočtený evidenční počet	Mzdové prostředky včetně OON (v tis. Kč)	Průměrná mzda včetně služeb
Lékaři	2017	108,43	96 249	73 973
	2018	111,93	112 459	83 727
	Rozdíl 18-17	3,50	16 210	9 754
	Index 18-17	1,03	1,17	1,13
Farmaceuti	2017	4,72	2 272	40 123
	2018	5,36	2 688	41 803
	Rozdíl 18-17	0,64	416	1 680
	Index 18-17	1,14	1,18	1,04
Střední zdravotnický personál	2017	344,03	121 094	29 333
	2018	347,51	137 125	32 883
	Rozdíl 18-17	3,48	16 031	3 550
	Index 18-17	1,01	1,13	1,12
Nižší zdravotnický personál	2017	41,53	11 686	23 450
	2018	52,05	16 470	26 370
	Rozdíl 18-17	10,52	4 784	2 920
	Index 18-17	1,25	1,41	1,12
Pomocný zdravotnický personál	2017	140,99	31 120	18 393
	2018	139,09	32 716	19 600
	Rozdíl 18-17	-1,90	1 596	1 207
	Index 18-17	0,99	1,05	1,07
Jiní odborní pracovníci	2017	6,87	2 458	29 830
	2018	7,34	2 747	31 174
	Rozdíl 18-17	0,47	289	1 344
	Index 18-17	1,07	1,12	1,05
Technicko-hospodářští pracovníci	2017	57,73	15 953	23 027
	2018	60,05	17 643	24 483
	Rozdíl 18-17	2,32	1 690	1 456
	Index 18-17	1,04	1,11	1,06
Dělníci	2017	76,30	15 959	17 430
	2018	74,93	16 732	18 609
	Rozdíl 18-17	-1,37	773	1 179
	Index 18-17	0,98	1,05	1,07
Celkem	2017	780,60	296 791	31 684
	2018	798,26	338 610	35 349
	Rozdíl 18-17	17,66	41 819	3 665
	Index 18-17	1,02	1,14	1,12

Vzdělání lékařů

Vzdělání lékařů	2017	2018	Rozdíl 18-17	Index 18-17
Lékaři bez atestace	29	26	-3	0,90
Lékaři s první atestací nebo se splněním povinného základu v oboru	24	27	3	1,13
Lékaři s druhou atestací nebo se specializovanou způsobilostí	77	81	4	1,05
Lékaři celkem	130	134	4	3,07

Personalistika a mzdy

Struktura zaměstnanců podle věku

Kategorie	Období	15-24 let	25-34 let	35-44 let	45-54 let	55-64 let	65 let a více	Celkem
Lékaři	2017	0	38	40	33	14	5	130
	2018	0	39	37	38	15	5	134
	Rozdíl 18-17	0	1	-3	5	1	0	4
	Index 18-17	x	1,03	0,93	1,15	1,07	1,00	1,03
Farmaceuti	2017	0	1	2	1	1	0	5
	2018	0	0	2	3	0	1	6
	Rozdíl 18-17	0	-1	0	2	-1	1	1
	Index 18-17	x	0,00	1,00	3,00	0,00	x	1,20
Střední zdravotnický personál	2017	11	82	127	89	55	3	367
	2018	12	71	131	105	55	3	377
	Rozdíl 18-17	1	-11	4	16	0	0	10
	Index 18-17	1,09	0,87	1,03	1,18	1,00	1,00	1,03
Nižší zdravotnický personál	2017	28	10	4	6	2	0	50
	2018	33	9	8	5	2	0	57
	Rozdíl 18-17	5	-1	4	-1	0	0	7
	Index 18-17	1,18	0,90	2,00	0,83	1,00	x	1,14
Pomocný zdravotnický personál	2017	18	19	41	48	18	1	145
	2018	10	23	35	49	23	1	141
	Rozdíl 18-17	-8	4	-6	1	5	0	-4
	Index 18-17	0,56	1,21	0,85	1,02	1,28	1,00	0,97
Jiní odborní pracovníci	2017	0	3	3	1	1	0	8
	2018	1	4	3	1	1	0	10
	Rozdíl 18-17	1	1	0	0	0	0	2
	Index 18-17	x	1,33	1,00	1,00	1,00	x	1,25
Technicko-hospodářští pracovníci	2017	0	4	15	17	23	0	59
	2018	0	6	14	19	21	2	62
	Rozdíl 18-17	0	2	-1	2	-2	2	3
	Index 18-17	x	1,50	0,93	1,12	0,91	x	1,05
Dělníci	2017	1	7	23	28	26	2	87
	2018	1	10	17	25	24	4	81
	Rozdíl 18-17	0	3	-6	-3	-2	2	-6
	Index 18-17	1,00	1,43	0,74	0,89	0,92	2,00	0,93
Celkem	2017	58	164	255	223	140	11	851
	2018	57	162	247	245	141	16	868
	Rozdíl 18-17	-1	-2	-8	22	1	5	17
	Index 18-17	0,98	0,99	0,97	1,10	1,01	1,45	1,02

Vzdělání středního zdravotnického personálu

Vzdělání SZP	2017	2018	Rozdíl 18-17	Index 18-17
Úplné střední vzdělání	292	300	8	1,03
Vysokoškolské vzdělání	75	77	2	1,03
- z toho tříleté VŠ obory	52	55	3	1,06
- z toho pětileté VŠ obory	23	22	-1	0,96
SZP celkem	367	377	12	4,07

Personalistika a mzdy**Personální ukazatele nemocnice celkem**

Personální ukazatele	2017	2018	Rozdíl 18-17	Index 18-17
Evidenční počet zaměstnanců k poslednímu dni	851	868	17	1,02
- z toho ženy	671	686	15	1,02
Evidenční počet osob zdravotně postižených k poslednímu dni	17	17	0	1,00
- z toho ženy	15	14	-1	0,93
Evidenční počet osob se zkrácenou pracovní dobou	120	143	23	1,19
Evidenční počet osob poproduktivního věku	12	14	2	1,17
- z toho ženy	4	6	2	1,50
Přepočtený evidenční počet zaměstnanců	797,27	799,96	2,69	1,00
- z toho ženy	627,54	630,43	2,89	1,00
Mimoevidenční počet osob	64	70	6	1,09
- z toho na mateřské dovolené	18	21	3	1,17
- z toho na DMD	46	48	2	1,04
- z toho na NV	0	1	1	0,00
Dohody mimo pracovní poměr	286	194	-92	0,68
Průměrný evidenční počet zaměstnanců	828,55	862,61	34,06	1,04
- z toho ženy	655,21	685,13	29,92	1,05
Průměrný přepočtený evidenční počet zaměstnanců	780,59	798,26	17,67	1,02
- z toho ženy	616,77	631,65	14,88	1,02

Mzdové ukazatele nemocnice celkem (v tis. Kč)

Mzdové ukazatele (v tis. Kč)	2017	2018	Rozdíl 18-17	Index 18-17
Profesní mzda celkem	205 724	238 835	33 111	1,16
Příplatek za pohotovost (mimo pracoviště)	1 648	1 746	98	1,06
Odměny celkem	6 514	6 624	110	1,02
Příplatky celkem	35 576	50 198	14 622	1,41
Ostatní osobní náklady celkem	19 146	13 241	-5 905	0,69
Náhrady celkem	28 211	32 185	3 974	1,14
Mzdové prostředky	296 820	338 610	41 790	1,14
- mzdové prostředky bez OON	277 674	325 369	47 695	1,17

Pozn.: Data byla čerpána ze mzdových sestav a nejsou zde zahrnuty dohodné položky a refundace mezd (včetně viz Výkaz zisku a ztrát)

Ostatní personální ukazatele nemocnice celkem

Ostatní personální ukazatele	2017	2018	Rozdíl 18-17	Index 18-17
Přesčasové hodiny	56 126	110 429	54 303	1,97
Počet nástupů	163	136	-27	0,83
- z toho po ukončení školy	28	27	-1	0,96
Počet odchodů	117	109	-8	0,93
- z toho odchody do důchodu	4	5	1	1,25

Ekonomika

Náklady (v tis. Kč)

Druh nákladů	2017	2018	Rozdíl 18-17	Index 18/17
Léky	35 572	32 530	-3 042	0,91
SZM	74 645	76 475	1 830	1,02
Krev a krevní výrobky	4 546	7 806	3 260	1,72
Provozní materiál	15 754	17 220	1 466	1,09
Materiál pro opravy a údržbu	349	522	173	1,50
Potraviny	10 170	10 173	3	1,00
Drobný DHM	0	0	0	0,00
Voda	3 374	3 397	23	1,01
Plyn	8 495	8 197	-298	0,96
Pára	155	142	-13	0,92
Elektřina	6 941	7 013	72	1,01
Prodané zboží	36 674	42 355	5 681	1,15
Spotřeba celkem	196 675	205 830	9 155	1,05
Opravy a údržba	15 416	14 309	-1 107	0,93
Cestovné	1 696	1 848	152	1,09
Spoje	503	523	20	1,04
Ostatní služby	10 914	15 251	4 337	1,40
Služby celkem	28 529	31 931	3 402	1,12
Mzdy + OON	296 221	339 116	42 895	1,14
Odměny členům orgánů a.s.	3 455	4 177	722	1,21
Sociální a zdravotní pojištění	99 333	112 975	13 642	1,14
Příspěvky na penz. poj. a soc. nákl.	1 664	1 556	-108	0,94
Osobní náklady celkem	400 673	457 824	57 151	1,14
Daně a poplatky	80	103	23	1,29
Ost. a finanční náklady celkem	1 606	2 708	1 102	1,69
Odpisy a ZC DHM a DNM	37 093	36 684	-409	0,99
Prodej krve, ost. materiálu a majetku	5 178	7 030	1 852	1,36
Odpisy, prodej celkem	42 270	43 714	1 444	1,03
Aktivace krve a zboží	-8 414	-12 225	-3811	1,45
Daň z příjmů	-2 576	-993	1 583	0,39
Náklady celkem	658 842	728 892	70 050	1,11

Výnosy (v tis. Kč)

Druh výnosů	2017	2018	Rozdíl 18-17	Index 18/17
Prodej zboží	44 374	51 453	7 079	1,16
Tržby za zdravotní služby	571 762	630 940	59 178	1,10
Ostatní nezdravotní služby	16 827	18 086	1 259	1,07
Regulační poplatky	2 125	2 265	140	1,07
Tržby za vlastní výkony	635 089	702 744	67 655	1,11
Ostatní výnosy	11 301	10 484	-817	0,93
Prodej materiálu a majetku	5 314	7 175	1 861	1,35
Dotace	10 836	9 503	-1 333	0,88
Výnosy celkem	662 540	729 906	67 366	110,1

Hospodářský výsledek (v tis. Kč)

Ukazatel	2017	2018	Rozdíl 18-17	Index 18/17
Hospodářský výsledek po zdanění	3 698	1 014	-2 684	0,27

Ekonomika

Přehled pořízených investic v roce 2018

Investice	Pořizovací cena (v tis. Kč)	Z toho dotace (v tis. Kč)
Hmotný majetek	136 511	77 718
Stavby	37 367	0
Úprava pavilonu A pro ONRP	26 897	
TZ polikliniky - rehabilitace - rekonstrukce stoupaček	29	
TZ - chladicí jednotka pro kuchyni	68	
TZ budovy - sklad plynu	31	
TZ kuchyně - stavební část	452	
TZ pavilonu E - posuvné dveře 4. a 1. NP	393	
TZ pavilonu E - sklad pro ARO 4. NP	62	
TZ pavilonu E- odstranění závad rozvodů medicinálních plynů	1 233	
TZ polikliniky - požární rozhlas a signalizace	430	
TZ polikliniky - rehabilitace - III. etapa	733	
Stavební část - magnetická rezonance	7 039	
Zdravotnické přístroje	96 213	77 718
ARO	5 954	4 952
Mikrobiologie	7 753	5 946
Patologické oddělení	1 853	1 572
Dětské oddělení	5 022	3 708
Rehabilitace	8 441	7 135
Nervové oddělení	2 719	2 308
Centrální operační sály	15 138	12 700
Interní oddělení - ambulance gastroscopie	5 337	4 515
Magnetická rezonance	27 002	22 948
Ženské oddělení	6 637	5 102
Radiologické oddělení	6 642	5 600
Urgentní příjem	1 189	929
Chirurgické oddělení - lůžka JIP	361	303
Hemodialyzační středisko	105	
ORL - lůžka	772	
Oční oddělení - ambulance	47	
Sterilizační centrum	992	
Domácí umělá plicní ventilace	99	
Klinická biochemie	150	
Ostatní	142	0
Mikrobiologie	49	
Prádelna	46	
Patologické oddělení	47	
Dopravní prostředky	2 189	0
Zdravotní doprava a dispečink - sanitní vůz	1 065	
Zdravotní doprava a dispečink - sanitní vůz	1 124	
Technické zhodnocení	600	0
Interní oddělení - lůžka B	366	
Správa budov a ploch	234	
Drobný hmotný majetek	3 474	0
Nehmotný majetek	88	0
Software	88	

Zdravotnická technika pořízená z dotačního titulu IROP – „Modernizace nemocnice Jindřichův Hradec, a.s.“ – výzva 31 Zvýšení kvality návazné péče.

Pořízená technika	Cena včetně DPH (v Kč)	Částka dotace IROP (v Kč)
Skioskopický RTG přístroj C-rameno	1 974 720,00	1 678 512,00
Skiagrafický přístroj se stropním závěsem	4 614 050,65	3 921 943,05
Videolaryngoskop	238 197,00	202 467,45
Ultrazvukové přístroje	14 339 316,82	12 188 419,32
Anesteziologické přístroje	4 063 180,00	3 453 703,00
Vybavení gastroenterologického pracoviště a endoskopická věž pro operační sály	4 779 500,00	4 062 575,00
Operační stoly	10 750 925,02	9 138 286,27
Operační lampy	2 629 330,00	2 234 930,50
Kolposkop	176 418,00	149 955,30
Bilirubinometr a dýchací přístroj nasální CPAP	689 259,56	585 870,60
Inkubátory	1 470 150,00	1 249 627,50
Plicní ventilátor	356 950,00	303 407,50
EEG přístroje	526 350,00	447 397,50
Automatický systém VITEK	1 005 873,00	854 992,05
Hmotnostní spektrometr MALDI TOF	5 989 500,00	5 091 075,00
Barvicí a montovací automat	1 849 039,72	1 571 683,76
Přístroj pro počítač. asistovanou rehabilitaci	3 025 000,00	2 571 250,00
Dynamický chodník pro analýzu chůze	3 162 319,27	2 687 971,38
Přístroj pro neuromuskulární stabilizaci	930 490,00	790 916,50
Motodlahy a pohybové trenažéry	954 932,00	811 692,20
Přístroj pro sekvenční tlakovou drenáž	78 505,00	66 729,25
Vana pro čtyřkomorovou galvanizaci	243 210,00	206 728,50
Magnetická rezonance	26 997 856,38	22 948 177,92
Povinná publicita - pamětní deska	508,00	431,80
CELKEM	90 845 580,42	77 218 743,35



EVROPSKÁ UNIE
Evropský fond pro regionální rozvoj
Integrovaný regionální operační program



MINISTERSTVO
PRO MÍSTNÍ
ROZVOJ ČR



Jihočeský kraj

V roce 2018 proběhla realizace Integrovaného regionálního operačního programu (IROP), v rámci výzvy 31 „Zvýšení kvality návazné péče“, v prioritní ose 2 - „Modernizace Nemocnice Jindřichův Hradec, a.s.“ pod registračním číslem CZ.06.2.56/0.0./0.0./16_043/0001172. Celkové náklady na projekt činily 90 845 580,42 Kč. Z prostředků Evropské unie jsme obdrželi částku 77 218 743,35 Kč, jejíž pomocí jsme obnovili a zmodernizovali zdravotnickou techniku a zdravotnické přístroje. Současně na realizaci se podílel i náš zakladatel - Jihočeský kraj a kofinancoval tento projekt částkou 13 600 000 Kč.

Od Nadačního fondu Města Jindřichův Hradec obdrželo oddělení ARO 500 tis. Kč na nákup plicního ventilátoru.

Ekonomika

Tržby podle zdravotních pojišťoven (v tis. Kč)

Zdravotní pojišťovna	2017	2018	Rozdíl 18-17	Index 18/17
111 Všeobecná zdravotní pojišťovna	430 875	480 150	49 275	1,11
211 Zdravotní pojišťovna ministerstva vnitra ČR	55 474	62 672	7 198	1,13
201 Vojenská zdravotní pojišťovna	52 696	55 260	2 564	1,05
205 Česká průmyslová zdravotní pojišťovna	17 300	17 434	134	1,01
207 Oborová zdravotní pojišťovna	12 082	12 043	-39	1,00
213 Revírní bratrská pokladna	121	180	59	1,49
209 Zaměstnanecká pojišťovna ŠKODA	180	139	-41	0,77
Tržby od ZP celkem	568 728	627 878	59 150	1,10

Přehled dárců

Finanční dary

Dárce	Částka Kč
SERVIER s.r.o.	111 984
E.ON Distribuce, a.s.	100 000
GHC GENETICS,s.r.o.	44 744
Angelini Pharma Česká republika s.r.o.	26 000
WIKY, spol. s r.o.	24 000
RBB INVEST, a.s.	20 000
Město Jindřichův Hradec	12 000
Microcomp spol. s r.o.	10 000
AOP Orphan Pharmaceuticals AG	7 000
MAPO medical s.r.o.	2 000

Provozní ukazatele

Provozní ukazatele

Ukazatel	Měrná jednotka	2017	2018	Rozdíl 18-17	Index 18/17
Energie					
zemní plyn	MW	9 137	8 446	-691	0,92
elektrická energie	MW	3 299	3 353	54	1,02
voda	m ³	44 228	42 774	-1 474	0,97
Stravování					
pacientská jídla celkem*	ks	273 819	270 339	-3 480	0,99
obědy pro zaměstnance	ks	69 108	66 994	-2 114	0,97
obědy pro cizí strávníky	ks	27 228	22 406	-4 822	0,82
Prádelna					
množství vypraného prádla celkem	kg	329 372	390 322	60 950	1,19
množství vypraného prádla pro nemocnici	kg	302 214	360 077	57 863	1,19
Pohonné hmoty					
ujeté kilometry	km	461 552	427 327	-34 225	0,93
spotřeba PHM pro dopravu	l	42 517	35 204	-7 313	0,83
spotřeba PHM pro ostatní stroje a zařízení	l	790	988	198	1,25
Odpad					
nebezpečný odpad	kg	149 422	143 472	-5 950	0,96
komunální odpad	kg	91 530	92 530	1 000	1,01
odpad celkem	kg	240 952	236 002	-4 950	0,98

* snídaně, obědy a večeře



Otevření 3. podlaží oddělení následné a rehabilitační péče v pavilonu A

Informace vztahující se k činnosti účetní jednotky

Významné události, které nastaly v průběhu roku 2018

- Realizace IROP výzva 31 – „Modernizace Nemocnice Jindřichův Hradec, a.s.“
- Pokračování v další etapě rekonstrukce rehabilitačního oddělení
- Pokračování v rekonstrukci pavilonu A na oddělení následné a rehabilitační péče
- Otevření bistra u vchodu do areálu nemocnice
- Otevření ambulance paliativní medicíny
- Uspořádání soutěže „Medik roku“

Hlavní úkoly a cíle Nemocnice Jindřichův Hradec, a.s. pro rok 2019

Cílem nemocnice je vysoká kvalita poskytované péče, zlepšení interpersonální komunikace i komunikace zdravotník - pacient a kontrola kvality zdravotní péče.

Úkoly, na které se chceme zaměřit:

- zdravotní péče
 - úspěšné obhájení akreditace nemocnice
 - personální stabilizace středního zdravotnického personálu
 - podpora odborného růstu a vzdělávání zaměstnanců
 - zvýšení kvality a spektra poskytované péče
 - poskytování nadstandardních zdravotních služeb
- ekonomika
 - zvýšení finančního ohodnocení personálu
 - udržení vyrovnaného hospodaření i v roce 2019
 - zvýšení příjmů od zdravotních pojišťoven
 - udržení dobré platební morálky vůči partnerům
 - zdokonalení procesu úspor nákladů
- investice
 - úspěšná realizace dotačních titulů IROP – „Modernizace NIS, rozšíření o moduly s podporou eHealth v Nemocnice Jindřichův Hradec, a.s.“ a „Klinický informační systém pro intenzivní a anesteziologickou péči“
 - realizace energetických úspor – rekonstrukce energetického hospodářství nemocnice, výměna venkovního osvětlení, rekonstrukce prádelny, zateplení hospodářské budovy a pavilonu E za příspěví fondu OPPIK
 - realizace další etapy rekonstrukce rehabilitace
 - pokračování v rekonstrukci pavilonu A – následné a rehabilitační péče
- ostatní
 - vytváření optimálních podmínek pro stabilizaci zdravotnického personálu
 - zkvalitnění komunikace mezi personálem a pacientem i mezi personálem navzájem
 - podpora loajality zaměstnanců vůči zaměstnavateli
 - udržení a zlepšování dobrého jména nemocnice u veřejnosti

Informace vztahující se k činnosti účetní jednotky

Aktivity v oblasti výzkumu

Naše nemocnice se neúčastní výzkumných projektů.

Společnost nerealizuje ve vlastní režii žádné výzkumné a vývojové aktivity. Tak jako v minulých letech i v roce 2018 společnost podporovala klinické studie farmaceutických firem.

Aktivity v oblasti ochrany životního prostředí

Nemocnice Jindřichův Hradec, a.s. se v rámci ochrany životního prostředí soustřeďuje zejména na šetrné hospodaření s odpady, na správné třídění odpadů a na manipulaci s odpadem v souladu se zákonem. Dále se zaměřuje na ohleduplné zacházení se všemi druhy energií a připravuje se na rekonstrukci energetického hospodářství v příštím roce.

Organizační složky v zahraničí

Nemocnice Jindřichův Hradec, a.s. nemá žádnou organizační složku v zahraničí.

Zajišťovací deriváty

Nemocnice Jindřichův Hradec, a.s. nepoužívá žádné zajišťovací deriváty.

Informace o pracovně právních vztazích

Pracovně právní vztahy se řídí obecně závaznými předpisy dle aktuálně platné legislativy. Jsou pravidelně diskutovány se zástupci odborových organizací a ošetřeny jsou v rámci Kolektivní smlouvy. Nemocnice nabízí svým zaměstnancům výhody nad rámec zákonných povinností, např. příspěvek na stravování, jeden týden dovolené navíc, příspěvek na penzijní připojištění, příspěvky na vzdělání, možnost čerpání sociálního fondu na sportovní aktivity nebo očkování, které není hrazeno ze zdravotního pojištění. Lékaři i vybraný zdravotní personál se v průběhu roku 2018 účastnili vzdělávacích akcí, odborných seminářů a stáží v České republice i v zahraničí. Zaměstnanci jsou pravidelně proškolení také v oblasti bezpečnosti práce a ostatních předpisů souvisejících s provozem společnosti (hygienické řády, směrnice, nařízení apod.).

Vlastní akcie

Nemocnice Jindřichův Hradec, a.s. nedrží žádné vlastní akcie.

Významné události, které nastaly po rozvahovém dni

K datu sestavení účetní závěrky nejsou vedení společnosti známy žádné významné následné události, které by ovlivnily účetní závěrku k 31. prosinci 2018.

Účetní závěrka – rozvaha

Minimální závazný výčet
informací dle přílohy č. 1
vyhlášky 500/2002 Sb. v
platném znění

Rozvaha
v plném rozsahu

k 31.12.2018
v celých tisících CZK

Rok	Měsíc	IČ
2018	12	26095157

Název a sídlo účetní jednotky
Nemocnice Jindřichův Hradec, a.s.

U Nemocnice 380
377 01 Jindřichův Hradec I

označ. a	AKTIVA b	řad. c	Běžné účetní období			Min. úč. období Netto 4
			Brutto 1	Korekce 2	Netto 3	
	AKTIVA CELKEM (A + B + C + D)	001	1 374 133	-398 139	975 994	1 058 354
A.	Pohledávky za upsány základní kapitál	002				
B.	Dlouhodobý majetek (B.I + B.II + B.III)	003	1 187 884	-398 045	789 840	764 240
B.I.	Dlouhodobý nehmotný majetek (součet B.I.1 až B.I.5.)	004	4 616	-4 335	281	436
B.I.1.	Nehmotné výsledky výzkumu a vývoje	005				
B.I.2.	Ocenitelná práva (B.I.2.1 + B.I.2.2)	006	4 408	-4 335	73	228
B.I.2.1.	Software	007	4 408	-4 335	73	228
B.I.2.2.	Ostatní ocenitelná práva	008				
B.I.3.	Goodwill	009				
B.I.4.	Ostatní dlouhodobý nehmotný majetek	010				
B.I.5.	Poskytnuté zálohy na dlouhodobý nehmotný majetek a nedokončený dlouhodobý	011	208		208	208
B.I.5.1.	Poskytnuté zálohy na dlouhodobý nehmotný majetek	012				
B.I.5.2.	Nedokončený dlouhodobý nehmotný majetek	013	208		208	208
B.II.	Dlouhodobý hmotný majetek (součet B.II.1 až B.II.5.)	014	1 183 268	-393 710	789 558	763 804
B.II.1.	Pozemky a stavby (B.II.1.1 + B.II.1.2)	015	806 610	-147 023	659 586	649 540
B.II.1.1.	Pozemky	016	3 178		3 178	3 178
B.II.1.2.	Stavby	017	803 431	-147 023	656 408	646 362
B.II.2.	Hmotné movité věci a jejich soubory	018	335 138	-238 524	96 614	94 277
B.II.3.	Oceňovací rozdíl k nabytému majetku	019	10 244	-8 163	2 081	2 756
B.II.4.	Ostatní dlouhodobý hmotný majetek (součet B.II.4.1 až B.II.4.3.)	020				
B.II.4.1.	Pěstičské celky trvalých porostů	021				
B.II.4.2.	Dospělá zvířata a jejich skupiny	022				
B.II.4.3.	Jiný dlouhodobý hmotný majetek	023				
B.II.5.	Poskytnuté zálohy na dlouhodobý hmotný majetek a nedokončený dlouhodobý hmo	024	31 277		31 277	17 231
B.II.5.1.	Poskytnuté zálohy na dlouhodobý hmotný majetek	025				64
B.II.5.2.	Nedokončený dlouhodobý hmotný majetek	026	31 277		31 277	17 167
B.III.	Dlouhodobý finanční majetek (součet B.III.1 až B.III.7.)	027				
B.III.1.	Podíly - ovládaná nebo ovládající osoba	028				
B.III.2.	Zápůjčky a úvěry - ovládaná nebo ovládající osoba	029				
B.III.3.	Podíly - podstatný vliv	030				
B.III.4.	Zápůjčky a úvěry - podstatný vliv	031				
B.III.5.	Ostatní dlouhodobé cenné papíry a podíly	032				
B.III.6.	Zápůjčky a úvěry - ostatní	033				
B.III.7.	Ostatní dlouhodobý finanční majetek (B.III.7.1 + B.III.7.2.)	034				
B.III.7.1.	Jiný dlouhodobý finanční majetek	035				
B.III.7.2.	Poskytnuté zálohy na dlouhodobý finanční majetek	036				
C.	Oběžná aktiva (C.I + C.II + C.III + C.IV)	037	184 332	-94	184 238	292 013
C.I.	Zásoby (součet C.I.1 až C.I.5.)	038	10 419		10 419	9 704
C.I.1.	Materiál	039	5 943		5 943	4 961
C.I.2.	Nedokončená výroba a polotovary	040				
C.I.3.	Výrobky a zboží (C.I.3.1 + C.I.3.2)	041	4 476		4 476	4 743
C.I.3.1.	Výrobky	042				
C.I.3.2.	Zboží	043	4 476		4 476	4 743
C.I.4.	Mladá a ostatní zvířata a jejich skupiny	044				
C.I.5.	Poskytnuté zálohy na zásoby	045				



Účetní závěrka – rozvaha

Rozvaha
v plném rozsahu
k 31.12.2018
v celých tisících CZK

Nemocnice Jindřichův Hradec, a.s.

26095157

označ. a	AKTIVA b	řád. c	Běžné účetní období			Min. úč. období Netto 4
			Brutto 1	Korekce 2	Netto 3	
C.II.	Pohledávky (C.II.1. + C.II.2.)	046	97 469	-94	97 375	151 175
C.II.1.	Dlouhodobé pohledávky (součet C.II.1.1. až C.II.1.5.)	047				
C.II.1.1.	Pohledávky z obchodních vztahů	048				
C.II.1.2.	Pohledávky - ovládaná nebo ovládající osoba	049				
C.II.1.3.	Pohledávky - podstatný vliv	050				
C.II.1.4.	Odložená daňová pohledávka	051				
C.II.1.5.	Pohledávky - ostatní (součet C.II.1.5.1. až C.II.1.5.4.)	052				
C.II.1.5.1.	Pohledávky za společnosti	053				
C.II.1.5.2.	Dlouhodobé poskytnuté zálohy	054				
C.II.1.5.3.	Dohadné účty aktivní	055				
C.II.1.5.4.	Jiné pohledávky	056				
C.II.2.	Krátkodobé pohledávky (součet C.II.2.1. až C.II.2.4.)	057	97 469	-94	97 375	151 175
C.II.2.1.	Pohledávky z obchodních vztahů	058	58 187	-94	58 093	57 534
C.II.2.2.	Pohledávky - ovládaná nebo ovládající osoba	059				
C.II.2.3.	Pohledávky - podstatný vliv	060				
C.II.2.4.	Pohledávky - ostatní (součet C.II.2.4.1. až C.II.2.4.6.)	061	39 282		39 282	93 641
C.II.2.4.1.	Pohledávky za společnosti	062				
C.II.2.4.2.	Sociální zabezpečení a zdravotní pojištění	063				
C.II.2.4.3.	Stát - daňové pohledávky	064	37		37	74
C.II.2.4.4.	Krátkodobé poskytnuté zálohy	065	203		203	177
C.II.2.4.5.	Dohadné účty aktivní	066	5 466		5 466	4 736
C.II.2.4.6.	Jiné pohledávky	067	33 575		33 575	88 654
C.III.	Krátkodobý finanční majetek (C.III.1. + C.III.2.)	068				
C.III.1.	Podíly - ovládaná nebo ovládající osoba	069				
C.III.2.	Ostatní krátkodobý finanční majetek	070				
C.IV.	Peněžní prostředky (C.IV.1. + C.IV.2.)	071	76 444		76 444	131 134
C.IV.1.	Peněžní prostředky v pokladně	072	92		92	122
C.IV.2.	Peněžní prostředky na účtech	073	76 352		76 352	131 012
D.	Časové rozlišení aktiv (D.1. + D.2. + D.3.)	074	1 917		1 917	2 101
D.1.	Náklady příštích období	075	266		266	234
D.2.	Komplexní náklady příštích období	076				
D.3.	Příjmy příštích období	077	1 651		1 651	1 867

Účetní závěrka – rozvaha

Rozvaha
v plném rozsahu
k 31.12.2018
v celých tisících CZK

Nemocnice Jindřichův Hradec, a.s.

26095157

označ.	PASIVA	řád.	Stav v běžném účet. období	Stav v minulém účet. období
a	b	c	5	6
	PASIVA CELKEM (A + B + C.+D.)	078	975 994	1 058 354
A.	Vlastní kapitál (A.I + A.II. - A.III. + A.IV. + A.V. + A.VI.)	079	816 171	793 855
A.I	Základní kapitál (A.I.1. + A.I.2. + A.I.3.)	080	1 281 052	1 259 552
A.I.1.	Základní kapitál	081	1 281 052	1 259 552
A.I.2.	Vlastní podíly (-)	082		
A.I.3.	Změny základního kapitálu	083		
A.II.	Ážio a kapitálové fondy (A.II.1. + A.II.2.)	084	11 753	11 753
A.II.1.	Ážio	085		
A.II.2.	Kapitálové fondy (součet A.II.2.1. až A.II.2.5.)	086	11 753	11 753
A.II.2.1.	Ostatní kapitálové fondy	087	11 753	11 753
A.II.2.2.	Oceňovací rozdíly z přecenění majetku a závazků	088		
A.II.2.3.	Oceňovací rozdíly z přecenění při přeměnách obchodních korporací	089		
A.II.2.4.	Rozdíly z přeměn obchodních korporací	090		
A.II.2.5.	Rozdíly z ocenění při přeměnách obchodních korporací	091		
A.III.	Fondy ze zisku (A.III.1. + A.III.2.)	092	3 607	3 066
A.III.1.	Ostatní rezervní fondy	093	2 558	2 373
A.III.2.	Statutární a ostatní fondy	094	1 049	693
A.IV.	Výsledek hospodaření minulých let (A.IV.1. + A.IV.2. + A.IV.3.)	095	-481 256	-484 214
A.IV.1.	Nerozdělený zisk minulých let	096		
A.IV.2.	Neuhrazená ztráta minulých let	097	-481 256	-484 214
A.IV.3.	Jiný výsledek hospodaření minulých let	098		
A.V.	Výsledek hospodaření běžného účetního období	099	1 014	3 698
A.VI.	Rozhodnuto o zálohové výplatě podílu na zisku	100		
B.+C.	Cizí zdroje (B. + C.)	101	159 426	264 353
B.	Rezervy (součet B.1. až B.4.)	102	2 730	2 733
B.1.	Rezerva na důchody a podobné závazky	103		
B.2.	Rezerva na daň z příjmů	104		
B.3.	Rezervy podle zvláštních právních předpisů	105		
B.4.	Ostatní rezervy	106	2 730	2 733
C.	Závazky (C.I. + C.II.)	107	156 696	261 620
C.I.	Dlouhodobé závazky (součet C.I.1. až C.I.9.)	108	45 303	46 296
C.I.1.	Vydané dluhopisy (C.I.1.1. + C.I.1.2.)	109		
C.I.1.1.	Vyměnitelné dluhopisy	110		
C.I.1.2.	Ostatní dluhopisy	111		
C.I.2.	Závazky k úvěrovým institucím	112		
C.I.3.	Dlouhodobé přijaté zálohy	113		
C.I.4.	Závazky z obchodních vztahů	114		
C.I.5.	Dlouhodobé směnky k úhradě	115		
C.I.6.	Závazky - ovládaná nebo ovládající osoba	116		
C.I.7.	Závazky - podstatný vliv	117		
C.I.8.	Odložený daňový závazek	118	45 303	46 296

Účetní závěrka – rozvaha

Rozvaha
v plném rozsahu
k 31.12.2018
v celých tisících CZK

Nemocnice Jindřichův Hradec, a.s.

26095157

označ.	PASIVA	řad.	Stav v běžném účet. období	Stav v minulém účet. období
a	b	c	5	6
C.19.	Závazky - ostatní (C.19.1 + C.19.2 + C.19.3.)	119		
C.19.1.	Závazky ke společníkům	120		
C.19.2.	Dohadné účty pasivní	121		
C.19.3.	Jiné závazky	122		
C. II.	Krátkodobé závazky (součet C. II. 1. až C. II. 8.)	123	111 392	215 324
C. II. 1.	Vydané dluhopisy	124		
C. II. 1. 1.	Vyměnitelné dluhopisy	125		
C. II. 1. 2.	Ostatní dluhopisy	126		
C. II. 2.	Závazky k úvěrovým institucím	127		
C. II. 3.	Krátkodobé přijaté zálohy	128	54	40
C. II. 4.	Závazky z obchodních vztahů	129	16 786	16 689
C. II. 5.	Krátkodobé směnky k úhradě	130		
C. II. 6.	Závazky - ovládaná nebo ovládající osoba	131	13 627	69 313
C. II. 7.	Závazky - podstatný vliv	132		
C. II. 8.	Závazky ostatní (součet C. II. 8. 1. až C. II. 8. 7.)	133	80 925	129 282
C. II. 8. 1.	Závazky ke společníkům	134		
C. II. 8. 2.	Krátkodobé finanční výpomoci	135		
C. II. 8. 3.	Závazky k zaměstnancům	136	22 932	20 139
C. II. 8. 4.	Závazky ze sociálního zabezpečení a zdravotního pojištění	137	12 799	11 400
C. II. 8. 5.	Stát - daňové závazky a dotace	138	37 901	91 980
C. II. 8. 6.	Dohadné účty pasivní	139	6 610	5 000
C. II. 8. 7.	Jiné závazky	140	684	762
D.	Časové rozlišení (D.1. + D.2.)	141	397	147
D. 1.	Výdaje příštích období	142	396	145
D. 2.	Výnosy příštích období	143	1	2

Sestaveno dne: 28.03.2019		Podpisový záznam statutárního orgánu účetní jednotky nebo podpisový záznam fyzické osoby, která je účetní jednotkou. <i>Jaroslav</i>	
Právní forma účetní jednotky: Akciová společnost	Předmět podnikání:	Pozn:	Nemocnice Jindřichův Hradec, a.s. U Nemocnice 380/III 377 38 Jindřichův Hradec IČ 260 95 167 DIČ CZ26095157 DIČ pro DPH CZ699005400 -5-



Účetní závěrka – výkaz zisku a ztrát

Mínimální závazný výčet
informací dle přílohy č. 2
vyhlášky 500/2002 Sb. v
platném znění

Výkaz zisku a ztrát
v plném rozsahu

k 31.12.2018
v celých tisících CZK

Rok	Měsíc	IČ
2018	12	26095157

Název a sídlo účetní jednotky
Nemocnice Jindřichův Hradec, a.s.

U Nemocnice 380
377 01 Jindřichův Hradec I

označ. a	TEXT b	řád. c	Skutečnost v účetním období	
			sledovaném 1	minulém 2
I.	Tržby z prodeje výrobků a služeb	001	651 291	590 715
II.	Tržby za prodej zboží	002	51 453	44 374
A.	Výkonová spotřeba (A.1. + A.2. + A.3.)	003	237 762	225 204
A.1.	Náklady vynaložené na prodané zboží	004	42 355	36 674
A.2.	Spotřeba materiálu a energie	005	163 475	160 001
A.3.	Služby	006	31 931	28 529
B.	Změna stavu zásob vlastní činnosti	007		
C.	Aktivace	008	-12 225	-8 414
D.	Osobní náklady (D.1. + D.2.)	009	457 824	400 673
D.1.	Mzdové náklady	010	343 293	299 676
D.2.	Náklady na sociální zabezpečení, zdravotní pojištění a ostatní náklady	011	114 531	100 997
D.2.1.	Náklady na sociální zabezpečení a zdravotní pojištění	012	112 975	99 333
D.2.2.	Ostatní náklady	013	1 556	1 664
E.	Úpravy hodnot v provozní oblasti (E.1. + E.2. + E.3.)	014	36 690	37 064
E.1.	Úpravy hodnot dlouhodobého nehmotného a hmotného majetku	015	36 684	37 093
E.1.1.	- Úpravy hodnot dlouhodobého nehmotného a hmotného majetku - trvalé	016	36 684	37 093
E.1.2.	- Úpravy hodnot dlouhodobého nehmotného a hmotného majetku - dočasné	017		
E.2.	Úpravy hodnot zásob	018		
E.3.	Úpravy hodnot pohledávek	019	6	-29
III.	Ostatní provozní výnosy (III.1. + III.2. III.3.)	020	24 335	19 841
III.1.	Tržby z prodaného dlouhodobého majetku	021	14	3
III.2.	Tržby z prodaného materiálu	022	7 176	5 311
III.3.	Jiné provozní výnosy	023	17 146	14 527
F.	Ostatní provozní náklady (součet F.1. až F.5.)	024	9 631	6 692
F.1.	Zůstatková cena prodaného dlouhodobého majetku	025	10	
F.2.	Zůstatková cena prodaného materiálu	026	7 030	5 178
F.3.	Daně a poplatky	027	103	80
F.4.	Rezervy v provozní oblasti a komplexní náklady příštích období	028	-2	-1 016
F.5.	Jiné provozní náklady	029	2 490	2 450
*	Provozní výsledek hospodaření	030	-2 601	-6 289
IV.	Výnosy z dlouhodobého finančního majetku - podíly (IV.1. + IV.2.)	031		
IV.1.	Výnosy z podílů - ovládaná nebo ovládající osoba	032		
IV.2.	Ostatní výnosy z podílů	033		
G.	Náklady vynaložené na prodané podíly	034		
V.	Výnosy z ostatního dlouhodobého finančního majetku (V.1. + V.2.)	035		
V.1.	Výnosy z ostatního dlouhodobého finančního majetku - ovládaná nebo ovládající osoba	036		
V.2.	Ostatní výnosy z ostatního dlouhodobého finančního majetku	037		
H.	Náklady související s ostatním dlouhodobým finančním majetkem	038		
VI.	Výnosové úroky a podobné výnosy (VI.1. + VI.2.)	039	356	68
VI.1.	Výnosové úroky a podobné výnosy - ovládaná nebo ovládající osoba	040		
VI.2.	Ostatní výnosové úroky a podobné výnosy	041	356	68
I.	Úpravy hodnot a rezervy ve finanční oblasti	042		
J.	Nákladové úroky a podobné náklady (J.1. + J.2.)	043	3	8
J.1.	Nákladové úroky a podobné náklady - ovládaná nebo ovládající osoba	044		
J.2.	Ostatní nákladové úroky a podobné náklady	045	3	8
VII.	Ostatní finanční výnosy	046	2 471	7 541
K.	Ostatní finanční náklady	047	2 471	192



Účetní závěrka – výkaz zisku a ztrát

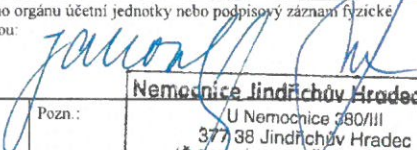
Výkaz zisku a ztrát
v plném rozsahu

Nemocnice Jindřichův Hradec, a.s.

k 31.12.2018
v celých tisících CZK


26095157

označ. a	TEXT b	řád. c	Skutečnost v účetním období	
			sledovaném 1	minulém 2
*	Finanční výsledek hospodaření (IV. + V. + VI. + VII. - G. - H. - I. - J. - K.)	048	2 623	7 410
**	Výsledek hospodaření před zdaněním	049	21	1 121
L.	Daň z příjmů (L.1. + L.2.)	050	-993	-2 576
L.1.	Daň z příjmů splatná	051		
L.2.	Daň z příjmů odložená	052	-993	-2 576
**	Výsledek hospodaření po zdanění	053	1 014	3 698
M.	Převod podílu na výsledku hospodaření společníkům	054		
***	Výsledek hospodaření za účetní období	055	1 014	3 698
*	Čistý obrát za účetní období (I. + II. + III. + IV. + V. + VI. + VII.)	056	729 907	662 540

Sestaveno dne: 28.03.2019		Podpisový záznam statutárního orgánu účetní jednotky nebo podpisový záznam fyzické osoby, která je účetní jednotkou: 	
Právní forma účetní jednotky: Akciová společnost	Předmět podnikání:	Pozn.:	Nemocnice Jindřichův Hradec, a.s. U Nemocnice 380/III 377 38 Jindřichův Hradec IČ 260 95 157 DIČ CZ26095157 DIČ pro DPH CZ699005400



Účetní závěrka – cash flow

Zpracováno v souladu s vyhláškou č. 500/2002 Sb.		PŘEHLED O PENĚŽNÍCH TOCÍCH (výkaz cash-flow) ke dni 31.12.2018 (v celých tisících Kč)		Obchodní firma nebo jiný název účetní jednotky	
				Nemocnice Jindřichův Hradec a.s.	
Sb.				Sídlo, bydliště nebo místo podnikání účetní jednotky	
				U Nemocnice 380/III Jindřichův Hradec	
				Skutečnost v účetním období	
				běžném	minulém
P. Stav peněžních prostředků a peněžních ekvivalentů na začátku účetního období				131 134	35 066
Peněžní toky z hlavní výdělečné činnosti (provozní činnost)					
Z.	Účetní zisk nebo ztráta z běžné činnosti před zdaněním			21	1 121
A. 1	Úpravy o nepeněžní operace			36 421	36 134
A. 1 1	Odpisy stálých aktiv a umořování opravné položky k nabytému majetku			36 684	36 418
A. 1 2	Změna stavu opravných položek, rezerv			4	-370
A. 1 3	Zisk z prodeje stálých aktiv			-3	-3
A. 1 4	Výnosy z dividend a podílů na zisku			0	0
A. 1 5	Vyúčtované nákladové úroky s výjimkou kapitalizovaných a vyúčtované výnosové úroky			-353	-60
A. 1 6	Případné úpravy o ostatní nepeněžní operace			89	149
A. *	Čistý peněžní tok z prov. činnosti před zdaněním, změnami prac. kapitálu a mim.položkami			36 442	37 255
A. 2	Změny stavu nepeněžních složek pracovního kapitálu			5 180	-12 300
A. 2 1	Změna stavu pohledávek z provozní činnosti, přechodných účtů aktiv			53 889	-92 474
A. 2 2	Změna stavu krátkodobých závazků z provozní činnosti, přechodných účtů pasiv			-47 994	79 448
A. 2 3	Změna stavu zásob			-715	726
A. 2 4	Změna stavu krátkodobého finančního majetku nespádajícího do peněžních prostř. a ekvivalentů			0	0
A. **	Čistý peněžní tok z provozní činnosti před zdaněním a mimořádnými položkami			41 622	24 955
A. 3	Vyplacené úroky s výjimkou kapitalizovaných			-3	-8
A. 4	Přijaté úroky			356	68
A. 5	Zaplacená daň z příjmů za běžnou činnost a doměrky daně za minulá období			0	-37
A. 6	Příjmy a výdaje spojené s mimořádným hospodářským výsledkem včetně daně z příjmu			0	0
A. ***	Čistý peněžní tok z provozní činnosti			41 974	24 978
Peněžní toky z investiční činnosti					
B. 1	Výdaje spojené s nabytím stálých aktiv			-62 293	-17 051
B. 2	Příjmy z prodeje stálých aktiv			14	3
B. 3	Půjčky a úvěry spřízněným osobám			0	0
B. ***	Čistý peněžní tok vztahující se k investiční činnosti			-62 280	-17 048
Peněžní toky z finančních činností					
C. 1	Dopady změn dlouhodobých, resp. krátkodobých závazků			-55 686	68 300
C. 2	Dopady změn vlastního kapitálu na peněžní prostředky a ekvivalenty			21 301	19 837
C. 2 1	Zvýšení peněžních prostředků z důvodů zvýšení základního kapitálu, emisního ažia atd.			21 500	20 000
C. 2 2	Vyplacení podílů na vlastním jmění společníkům			0	0
C. 2 3	Další vklady peněžních prostředků společníků a akcionářů			0	0
C. 2 4	Úhrada ztráty společníky			0	0
C. 2 5	Přímé platby na vrub fondů			-199	-163
C. 2 6	Vyplacené dividendy nebo podíly na zisku včetně zaplacené daně			0	0
C. ***	Čistý peněžní tok vztahující se k finanční činnosti			-34 385	88 137
F.	Čisté zvýšení resp. snížení peněžních prostředků			-54 690	96 068
R.	Stav peněžních prostředků a pen. ekvivalentů na konci účetního období			76 444	131 134
Okamžik sestavení	Podpisový záznam osoby odpovědné za sestavení účetní závěrky			Podpisový záznam statutárního orgánu nebo fyzické osoby, která je účetní jednotkou	
28.3.2019					

Účetní závěrka – přehled o změnách vlastního kapitálu

Zpracováno v souladu s
vyhláškou č. 500/2002 Sb.PŘEHLED O ZMĚNÁCH VLASTNÍHO
KAPITÁLU

ke dni 31.12.2018

(v celých tisících Kč)

Obchodní firma nebo jiný název účetní
jednotkyNemocnice Jindřichův
Hradec, a.s.Sídlo, bydliště nebo místo podnikání
účetní jednotky

U Nemocnice 380/III

Jindřichův Hradec

	Počáteční zůstatek	Zvýšení	Snížení	Konečný zůstatek
A. Základní kapitál zapsaný v obchodním rejstříku	1 259 552	21 500	0	1 281 052
B. Základní kapitál nezapsaný v obchodním rejstříku	0	21 500	21 500	0
C. Součet A +/- B	1 259 552	XX	XX	XX
D. Vlastní akcie a vlastní obchodní podíly	0	0	0	0
* Součet A +/- B +/- D	XX	XX	XX	1 281 052
E. Emisní ážio	0	0	0	0
F. Rezervní fondy	2 373	185	0	2 558
G. Ostatní fondy ze zisku	693	555	199	1 049
H. Kapitálové fondy	11 753	0	0	11 753
I. Rozdíly z přecenění nezahrnuté do hospodářského výsledku	0	0	0	0
J. Zisk minulých účetních období	3 698	0	3 698	0
K. Ztráta minulých účetních období	-484 214	2 958	0	-481 256
L. Zisk/ztráta za účetní období po zdanění	XX	1 014	XX	1 014
* Celkem	793 855	47 712	25 397	816 170

Sestaveno dne: 28.3.2019	Podpisový záznam statutárního orgánu účetní jednotky nebo podpisový záznam fyzické osoby, která je účetní jednotkou: <i>Javor</i>	Nemocnice Jindřichův Hradec, a.s. U Nemocnice 380/III 377 38 Jindřichův Hradec IČ 260 95 157 DIČ CZ26095157 DIČ pro DPH CZ260905400
Právní forma účetní jednotky: Akčiová společnost	Předmět podnikání:	Pozn:



Příloha k účetní závěrce**Příloha k účetní závěrce k 31.12.2018****1 Popis společnosti**

Obchodní název společnosti:	Nemocnice Jindřichův Hradec, a.s.
Sídlo:	U Nemocnice 380/III, Jindřichův Hradec, 377 38
IČO:	260 95 157
DIČ:	CZ26095157
Právní forma:	akciová společnost
Hlavní předmět činnosti:	komplexní poskytování zdravotnických služeb
Datum vzniku:	Společnost byla zapsána v obchodním rejstříku vedeném Krajským soudem v Českých Budějovicích v oddílu B, vložce 1464 dne 30. září 2005.

Společnost byla založena jediným zakladatelem v souladu s ustanovením § 154 a násl. obchodního zákoníku, v platném znění, a to bez veřejné nabídky akcií podle ust. § 172 obchodního zákoníku, na základě zakladatelské listiny ze dne 16. září 2005, sepsané ve formě notářského zápisu JUDr. Ivana Kočera, spis. zn. NZ 566/2005.

K 1. lednu 2007 došlo ke zvýšení základního kapitálu vkladem podniku – příspěvkové organizace Okresní nemocnice Jindřichův Hradec a k tomuto dni společnost Nemocnice Jindřichův Hradec, a.s. fakticky zahájila svou činnost ve svém hlavním předmětu podnikání.

Jediným akcionářem je Jihočeský kraj se sídlem U Zimního stadionu 1952/2, České Budějovice, 370 76.

1.1 Akcie k 31.12.2018

Jmenovitá hodnota kmenových akcií na jméno v listinné podobě	Počet kusů		
	k 1.1.2018	nově emitované akcie	k 31.12.2018
10 000 000,00	29	0	29
1 000 000,00	963	20	983
100 000,00	64	15	79
96 000,00	1	0	1
44 000,00	1	0	1
1 000,00	12	0	12
Základní kapitál celkem (v Kč)	1 259 552 000	21 500 000	1 281 052 000



Příloha k účetní závěrce

1.2 Členové statutárních a dozorčích orgánů k 31.12.2018

Představenstvo

Předseda:	Ing. Miroslav Janovský
Člen:	MUDr. Vít Lorenc
Člen:	Ing. Michal Čarvaš, MBA
Člen:	MUDr. Zuzana Roithová, MBA

V průběhu roku 2018 nedošlo k žádné změně ve složení představenstva.

Ke dni vyhotovení přílohy k účetní závěrce jsou tyto skutečnosti uvedeny v Obchodním rejstříku.

Dozorčí rada

Předseda:	JUDr. Tomeš Vytiska
Místopředseda:	Mgr. Jan Jirků, MBA
Člen:	Pavel Stručovský
Člen:	MUDr. Jaromír Kopřiva
Člen:	Martin Langer
Člen:	MUDr. Vladimír Pavelka
Člen:	Ing. Stanislav Mrvka
Člen:	Jana Zoufalá
Člen:	Bc. Aleš Kolář

V průběhu roku 2018 nedošlo k žádné změně ve složení dozorčí rady.

Ke dni vyhotovení přílohy k účetní závěrce jsou tyto skutečnosti uvedeny v Obchodním rejstříku.

1.3 Majetková účast v jiných společnostech k 31.12.2018

Nemocnice Jindřichův Hradec, a.s. k 31.12.2018 neměla a ani v současné době nemá žádné majetkové účasti v jiných společnostech.

1.4 Organizační struktura společnosti

Organizační struktura společnosti se skládá z úseku zdravotní péče a úseku obslužných činností. Úsek zdravotní péče je členěn na oddělení, v jejich čele je primář oddělení, a samostatné ambulance. Úsek zdravotní péče řídí člen představenstva a úsek obslužných činností předseda představenstva. Nižší organizační úrovní úseku obslužných činností je oddělení ekonomické a technickoprovozní, která se dále člení na referáty a jednotlivá pracoviště.



Příloha k účetní závěrce

2 Informace o použitých účetních metodách, obecných účetních zásadách a způsobech oceňování

Účetní závěrka Nemocnice Jindřichův Hradec, a.s. je zpracována v souladu se zákonem č. 563/1991 Sb., o účetnictví, ve znění pozdějších předpisů, vyhláškou č. 500/2002 Sb., kterou se provádějí některá ustanovení zákona č. 563/1991 Sb., o účetnictví, ve znění pozdějších předpisů, a Českými účetními standardy pro podnikatele. Účetnictví společnosti je vedeno tak, aby účetní závěrka sestavená na jeho základě podávala věrný a poctivý obraz předmětu účetnictví a finanční situace společnosti.

V návaznosti na novelizaci vyhlášky účinné od 1.1.2018 se společnost rozhodla časové rozlišení prezentovat v položce D Časové rozlišení aktiv resp. pasiv. Srovnávací údaje za rok 2017 jsou uvedeny v souladu s uspořádáním a označováním položek rozvahy a výkazu zisku a ztráty dle vyhlášky v platném znění pro rok 2018.

Způsoby oceňování, které společnost používala při sestavení účetní závěrky za rok 2018, jsou následující:

2.1 Dlouhodobý nehmotný majetek

Dlouhodobý nehmotný majetek se oceňuje v pořizovacích cenách a rozumí se jím nehmotné složky majetku s dobou použitelnosti delší než 1 rok, jejichž ocenění převyšuje částku 60 tis. Kč v každém jednotlivém případě.

Dlouhodobý nehmotný majetek s pořizovací cenou nad 60 tis. Kč je postupně odepisován do nákladů formou účetních odpisů. Tyto odpisy jsou stanoveny odpisovým plánem společnosti. Dlouhodobý nehmotný majetek se odepisuje rovnoměrně 36 měsíců. Roční odpisová sazba činí 33,3 % z pořizovací ceny. Měsíční odpis je stanoven ve výši jedné dvanáctiny z ročního účetního odpisu a je měsíčně zaúčtován do nákladů.

Dlouhodobý nehmotný majetek s pořizovací cenou 60 tis. Kč a méně se účtuje přímo do nákladů prostřednictvím účtu 518 – Ostatní služby.

2.2 Dlouhodobý hmotný majetek

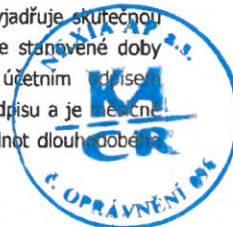
Dlouhodobým hmotným majetkem se rozumí:

- pozemky, stavby, budovy, byty a nebytové prostory vymezené jako jednotky zákonem č. 72/1994 Sb., ve znění pozdějších předpisů, bez ohledu na jejich ocenění a dobu použitelnosti,
- samostatné movité věci a soubory movitých věcí, jejichž doba použitelnosti je delší než jeden rok a ocenění jedné položky převyšuje částku 40 tis. Kč.

Dlouhodobý hmotný majetek pořízený nákupem se oceňuje v pořizovacích cenách.

Za dlouhodobý hmotný majetek se považuje i jeho technické zhodnocení od částky stanovené zákonem od daních z příjmů, tj. od částky 40 tis. Kč, a rozumí se jím výdaje na dokončené nástavby, přístavby a stavební úpravy, rekonstrukce a modernizace hmotného majetku, pokud převyší u jednotlivého hmotného majetku v úhrnu ve zdaňovacím období částku 40 tis. Kč. Ocenění jednotlivého dlouhodobého hmotného majetku se zvýší o výdaje na dokončené technické zhodnocení.

Dlouhodobý hmotný majetek s výjimkou pozemků se do nákladů odepisuje postupně formou účetních odpisů. Tyto odpisy jsou vypočteny podle odpisového plánu společnosti. Výše účetních odpisů je stanovena na základě roční odpisové sazby z pořizovací ceny dlouhodobého hmotného majetku. Roční odpisová sazba vyjadřuje skutečnou míru opotřebení dlouhodobého hmotného majetku za rok a určí se jako procentní podíl ze stanovené doby odpisování. Účetní odpisování se provádí lineární metodou s rovnoměrným měsíčním účetním odpisem po celou dobu odpisování. Měsíční odpis se stanoví jako jedna dvanáctina ročního účetního odpisu a je měsíčně zaúčtován do nákladů. Odpisy jsou ve výkazu zisku a ztráty vykázaný v položce „Úpravy hodnot dlouhodobého nehmotného a hmotného majetku – trvalé“.



Příloha k účetní závěrce

Dlouhodobý hmotný majetek získaný bezplatně se oceňuje reprodukční pořizovací cenou a účtuje se ve prospěch účtu jiných provozních výnosů. Reprodukční pořizovací cenou se rozumí cena, za kterou by byl majetek pořízen v době, kdy se o něm účtuje. Reprodukční pořizovací cena tohoto majetku se stanoví znaleckým posudkem.

Ocenění dlouhodobého hmotného majetku se snižuje o dotace ze státního rozpočtu.

Samostatné movité věci a soubory movitých věcí s dobou použitelnosti delší než 1 rok, jejichž pořizovací cena je 40 tis. Kč a méně, se považují za drobný hmotný majetek. Tento majetek je evidován na účtech sk. 022 a postupně odepisován v souladu s vnitropodnikovou směrnicí.

2.3 Zásoby

Nakoupené zásoby jsou oceňovány v pořizovacích cenách. Pořizovací cena zahrnuje cenu pořízení vč. vedlejších pořizovacích nákladů (např. náklady na přepravu, clo, pojistné, apod.). Úbytek materiálu je oceňován metodou váženého aritmetického průměru/průměrných cen. Výdaje zásob zboží - léčiv jsou účtovány metodou dle skutečné pořizovací ceny/FIFO („first-in, first-out“ – první cena pro ocenění přírůstku zásob se použije jako první cena pro ocenění úbytku zásob). Zásoby vytvořené vlastní činností jsou oceňovány vlastními náklady.

2.4 Pohledávky

Pohledávky se oceňují jejich jmenovitými hodnotami.

Dohadné účty aktivní se oceňují na základě odborných odhadů a propočtů.

Pohledávky i dohadné účty aktivní se rozdělují na krátkodobé (doba splatnosti do 12 měsíců včetně) a dlouhodobé (splatnost nad 12 měsíců), s tím, že krátkodobé jsou splatné do jednoho roku od rozvahového dne.

2.5 Krátkodobý finanční majetek

Krátkodobý finanční majetek tvoří peníze v hotovosti a na bankovních účtech a ceniny a je oceňován jmenovitými hodnotami.

2.6 Vlastní kapitál

Základní kapitál společnosti se vykazuje ve výši zapsané v obchodním rejstříku u krajského soudu. Ostatní kapitálové fondy jsou tvořeny peněžitými a věcnými dary.

2.7 Cizí zdroje

Závazky jsou oceněny ve jmenovité hodnotě.

2.8 Stanovení opravných položek a rezerv

2.8.1 Opravná položka k pohledávkám

Společnost stanoví opravné položky k pochybným pohledávkám na základě vlastní analýzy platební schopnosti svých zákazníků a věkové struktury pohledávek. Tvorba a zúčtování opravných položek je vykázána ve výkazu zisku a ztráty v položce „Úpravy hodnot pohledávek“.



Příloha k účetní závěrce

2.8.2 Opravná položka k zásobám

Opravná položka k pomalu obrátkovým a zastaralým zásobám či jinak dočasně znehodnoceným zásobám je tvořena na základě analýzy obrátkovosti zásob a na základě individuálního posouzení zásob.

Tvorba a zúčtování opravných položek je vykázána ve výkazu zisku a ztráty v položce „Úpravy hodnot zásob“.

2.8.3 Rezervy

Rezerva na nevyčerpanou dovolenou je k rozvahovému dni tvořena na základě analýzy nevyčerpané dovolené za dané účetní období a průměrných mzdových nákladů včetně nákladů na sociální zabezpečení a zdravotní pojištění dle jednotlivých zaměstnanců.

Rezervu na daň z příjmů vytváří společnost vzhledem k tomu, že okamžik sestavení účetní závěrky předchází okamžiku stanovení výše daňové povinnosti. V následujícím účetním období společnost rezervu rozpustí a zaúčtuje zjištěnou daňovou povinností.

V rozvaze je rezerva na daň z příjmů snížena o zaplacené zálohy na daň z příjmů, případná výsledná pohledávka je vykázána v položce Stát - daňové pohledávky.

2.9 Použití odhadů

Při přípravě účetní závěrky používá vedení společnosti odhady a stanovuje předpoklady, které mají vliv na uplatnění účetních postupů a na výši majetku, závazků, výnosů a nákladů vykázaných v účetní závěrce. Tyto odhady a předpoklady vycházejí z historických zkušeností a různých dalších faktorů, které jsou považovány za přiměřené k datu sestavení účetní závěrky, a používají se v situaci, kdy účetní hodnoty majetku a závazků nejsou zcela evidentní z jiných zdrojů nebo kdy existuje nejistota při uplatnění jednotlivých účetních politik. Skutečné výsledky se mohou od odhadů lišit.

Odhady a předpoklady jsou průběžně revidovány. Úpravy účetních odhadů jsou zohledněny v období, ve kterém jsou tyto odhady revidovány, pokud se revize týká pouze daného účetního období, nebo v období revize a budoucích obdobích, pokud revize ovlivňuje současné i budoucí období.

2.10 Účtování výnosů a nákladů

Výnosy a náklady se účtují časově rozlišené, tj. do období, s nímž věcně i časově souvisejí.

Výnosy za zdravotními pojišťovnami jsou v průběhu roku účtovány ve výši zálohových plateb a následně ke konci roku jsou upravovány o výsledné vyúčtování. V případě neprovedení finálního finančního vyúčtování za daný fiskální rok k datu sestavení řádných ročních účetních výkazů je předpokládán výsledek zachycen formou aktivních či pasivních dohadů.

2.11 Daň z příjmů

Daň z příjmů za dané období se skládá ze splatné daně a ze změny stavu odložené daně.

Splatná daň zahrnuje odhad daně vypočtený z daňového základu s použitím daňové sazby platné v první den účetního období a veškeré doměrky a vratky za minulá období.

Odložená daň vychází z veškerých dočasných rozdílů mezi účetní a daňovou hodnotou aktiv a pasiv, případně dalších dočasných rozdílů (daňová ztráta), s použitím očekávané daňové sazby platné pro období, ve kterém budou daňový závazek nebo pohledávka uplatněny.

O odložené daňové pohledávce se účtuje pouze tehdy, je-li pravděpodobné, že bude v následujících účetních obdobích uplatněna.



Příloha k účetní závěrce

2.12 Klasifikace závazků

Společnost klasifikuje část dlouhodobých závazků, bankovních úvěrů a finančních výpomocí, jejichž doba splatnosti je kratší než jeden rok vzhledem k rozvahovému dni, jako krátkodobé.

2.13 Dotace

Dotace je zaúčtována v okamžiku jejího přijetí či nezpochybnitelného nároku na přijetí.

Dotace přijatá na úhradu nákladů se účtuje do provozních výnosů ve věcné a časové souvislosti s účtováním nákladů na stanovený účel.

Dotace přijatá na pořízení dlouhodobého majetku včetně technického zhodnocení snižuje pořizovací cenu.

2.14 Následné události

Dopad událostí, které nastaly mezi rozvahovým dnem a dnem sestavení účetní závěrky, je zachycen v účetních výkazech v případě, že tyto události poskytly doplňující informace o skutečnostech, které existovaly k rozvahovému dni.

V případě, že mezi rozvahovým dnem a dnem sestavení účetní závěrky došlo k významným událostem zohledňujícím skutečnosti, které nastaly po rozvahovém dni, jsou důsledky těchto událostí popsány v příloze účetní závěrky, ale nejsou zaúčtovány v účetních výkazech.

2.15 Konsolidace státu

Společnost je od 1.1.2016 na základě vyhlášky č. 312/2014 Sb., o podmínkách sestavení účetních výkazů za Českou republiku (konsolidační vyhláška státu), zahrnuta do výčtu konsolidovaných jednotek státu.

Výčet všech konsolidovaných jednotek státu je uveden na adrese:

<http://www.mfcr.cz/cs/verejny-sektor/ucetnictvi-a-ucetnictvi-statu/ucetni-reforma-verejnych-financi-ucetnic/ucetni-vykaznictvi-statu>

Zahrnutím do konsolidace státu vzniká společnosti povinnost sestavovat výkaz Pomocný konsolidační přehled s termínem odevzdání do 31.7. následujícího roku.

2.16 Odchytky od metod podle § 7 odst. 5 zákona o účetnictví

V roce 2018 nedošlo k odchýlení od metod podle § 7 zákona o účetnictví.

2.17 Změny způsobu oceňování, odepisování a opravy chyb z minulých období

V průběhu účetního období nebyly měněny způsoby oceňování ani odpisování.

Účetní jednotka neopravovala minulá období.



Příloha k účetní závěrce

3 Doplnující informace k rozvaze a výkazu zisku a ztráty k 31.12.2018

3.1 Dlouhodobý majetek

3.1.1 Dlouhodobý hmotný majetek (v tis. Kč)

Skupina dlouhodobého hmotného majetku	Období	Pořizovací cena	Oprávký	Zůstatková hodnota	Opotřebovanost
Pozemky	PS k 1.1.2018	3 178	0	3 178	0,0 %
	Přírůstek 2018	0	0	-	-
	Úbytek 2018	0	0	-	-
	KZ k 31.12.2018	3 178	0	3 178	0,0 %
Budovy, haly, stavby	PS k 1.1.2018	783 211	136 849	646 362	17,5 %
	Přírůstek 2018	20 220	10 174	-	-
	Úbytek 2018	0	0	-	-
	KZ k 31.12.2018	803 431	147 023	656 408	18,3 %
Stroje, přístroje, zařízení a dopravní prostředky	PS k 1.1.2018	293 135	210 545	82 590	71,8 %
	Přírůstek 2018	24 138	17 918	-	-
	Úbytek 2018	18 107	18 107	-	-
	KZ k 31.12.2018	299 166	210 356	88 810	70,3 %
Nedokončený dlouhodobý hmotný majetek vč. záloh	PS k 1.1.2018	16 905	0	16 905	0,0 %
	Přírůstek 2018	58 826	0	-	-
	Úbytek 2018	44 454	0	-	-
	KZ k 31.12.2018	31 277	0	31 277	0,0 %
Oceňovací rozdíl k nabytému majetku	PS k 1.1.2018	10 244	7 488	2 756	73,1 %
	Přírůstek 2018	0	675	-	-
	Úbytek 2018	0	0	-	-
	KZ k 31.12.2018	10 244	8 163	2 081	79,7 %
Dlouhodobý hmotný majetek celkem	PS k 1.1.2018	1 106 673	354 883	751 791	32,1 %
	Přírůstek 2018	103 184	28 767	-	-
	Úbytek 2018	62 561	18 107	-	-
	KZ k 31.12.2018	1 147 296	365 543	781 754	31,9 %



Příloha k účetní závěrce

3.1.2 Dlouhodobý nehmotný majetek (v tis. Kč)

Skupina dlouhodobého nehmotného majetku	Období	Pořizovací cena	Oprávký	Zůstatková hodnota	Opotřebenost
Software	PS k 1.1.2018	4 320	4 092	228	94,7 %
	Přírůstek 2018	88	243	-	-
	Úbytek 2018	0	0	-	-
	KZ k 31.12.2018	4 408	4 335	73	98,3 %
Nedokončený dlouhodobý nehmotný majetek	PS k 1.1.2018	208	0	208	0,0 %
	Přírůstek 2018	88	0	-	-
	Úbytek 2018	88	0	-	-
	KZ k 31.12.2018	208	0	208	0,0 %
Dlouhodobý nehmotný majetek celkem	PS k 1.1.2018	4 528	4 092	436	90,4 %
	Přírůstek 2018	176	243	-	-
	Úbytek 2018	88	0	-	-
	KZ k 31.12.2018	4 616	4 335	281	93,9 %

3.1.3 Drobný hmotný majetek

Skupina drobného hmotného majetku	Období	Pořizovací cena	Oprávký	Zůstatková hodnota	Opotřebenost
Drobný hmotný majetek	PS k 1.1.2018	32 552	20 865	11 687	64,1 %
	Přírůstek 2018	3 801	7 684	-	-
	Úbytek 2018	382	381	-	-
	KZ k 31.12.2018	35 971	28 168	7 803	78,3 %
Nedokončený drobný hmotný majetek vč. záloh	PS k 1.1.2018	326	0	326	0,0 %
	Přírůstek 2018	3 474	0	-	-
	Úbytek 2018	3 800	0	-	-
	KZ k 31.12.2018	0	0	0	0,0 %
Drobný hmotný majetek celkem	PS k 1.1.2018	32 878	20 865	12 013	63,5 %
	Přírůstek 2018	7 275	7 684	-	-
	Úbytek 2018	4 182	381	-	-
	KZ k 31.12.2018	35 971	28 168	7 803	78,3 %

Majetek zatížený zástavním právem je uveden v bodě 3.13.



Příloha k účetní závěrce

3.2 Přehled o stavu zásob

3.2.1 Přehled o stavu zásob materiálu (v tis. Kč)

Materiál	PS	KS	Index
	k 1.1.2018	k 31.12.2018	KS/PS
Centrální sklad	1 229	1 547	126 %
Sklad MKB	18	21	117 %
Sklad autosoučástek	7	6	86 %
Sklad materiálu – lékárna	2 429	2 450	101 %
Sklad na OTS – krev a krevní přípravky	599	1 197	200 %
Sklad na OTS – filtry	5	0	-
Sklad potravin – maso	42	51	121 %
Sklad potravin – zelenina	10	8	80 %
Sklad potravin – mléčné výrobky	45	51	113 %
Sklad potravin – ostatní	353	387	110 %
Sklad lehkých topných olejů	224	224	100 %
Zásoby materiálu celkem	4 961	5 942	120 %

3.2.2 Přehled o stavu zboží (v tis. Kč)

Zboží	PS	KS	Index
	k 1.1.2018	k 31.12.2018	KS/PS
Sklad zboží – lékárna 1	2 337	2 084	89 %
Sklad zboží – lékárna 2	2 402	2 331	97 %
Sklad zboží - bistro	0	51	-
Zboží na cestě	4	10	250 %
Zásoby zboží celkem	4 743	4 476	94 %

K 31.12.2018 a k 31.12.2017 nebyla vytvořena opravná položka k zásobám.

3.3 Pohledávky

Společnost eviduje k 31.12.2018 krátkodobé pohledávky ve výši 97 375 tis. Kč (r. 2017 – 151 175 tis. Kč), z toho pohledávky z obchodních vztahů ve výši 58 093 tis. Kč (r. 2017 – 57 534 tis. Kč). Další významnou položkou krátkodobých pohledávek jsou v položce „Jiné pohledávky“ pohledávky plynoucí ze zaúčtování nezpochybnitelného nároku na dotaci na základě rozhodnutí o poskytnutí dotace týkající se projektu „Modernizace NIS, rozšíření o moduly s podporou eHealth v Nemocnici Jindřichův Hradec, a.s.“ ve výši 3 842 tis. Kč a projektu „Klinický informační systém pro intenzivní a anesteziologickou péči“ ve výši 29 426 tis. Kč. Tyto dotace nebyly v r. 2018 čerpány, proto jsou vedeny jako pohledávky a zároveň ovlivňují výši krátkodobých závazků v položce „Stát – daňové závazky a dotace“. Další položkou v položce „Jiné pohledávky“ jsou dotace na rezidenční místa ve výši 200 tis. Kč.



Příloha k účetní závěrce

3.3.1 Časová struktura pohledávek

Společnost eviduje k 31.12.2018 pohledávky po splatnosti ve výši 373 tis. Kč, z toho pohledávky po splatnosti více než 1 rok ve výši 169 tis. Kč.

Lhůta splatnosti	Částka (v tis. Kč)
do 30 dnů	84
31-60 dnů	10
61-90 dnů	3
91-180 dnů	81
181-365 dnů	26
nad 365 dnů	169
Pohledávky po splatnosti celkem	373

3.3.2 Opravná položka k pohledávkám

Ke krátkodobým pohledávkám společnost v roce 2018 vytvořila opravnou položku následovně:

Opravná položka k pohledávkám	PS k 1.1.2018	Tvorba OP	Rozpuštění OP	KS k 31.12.2018	Index KS/PS
OP účetní	88	94	88	94	107 %
OP daňová	0	89	89	0	0 %
Opravná položka k pohledávkám celkem	88	183	177	94	107 %

3.4 Změny vlastního kapitálu

V průběhu roku 2018 došlo k navýšení vlastního kapitálu o 22 316 tis. Kč v důsledku následujících skutečností:

- * Zvýšení základního kapitálu o částku 7 500 tis. Kč bylo provedeno na základě rozhodnutí jediného akcionáře společnosti Nemocnice Jindřichův Hradec, a.s., kterým je Jihočeský kraj České Budějovice, při výkonu působnosti valné hromady společnosti Nemocnice Jindřichův Hradec, a.s. Zvýšení základního kapitálu ve výši 7 500 tis. Kč bylo schváleno na 38. jednání Rady Jihočeského kraje dne 19.4.2018 (usnesení č. 431/2018/RK-38), a to ve smyslu ust. § 474 zákona č. 90/2012 Sb., zákon o obchodních společnostech a družstvech (zákon o obchodních korporacích), ve znění pozdějších předpisů, upsáním nových akcií až do částky navrhovaného zvýšení základního kapitálu. Akcie jsou akciemi kmenovými, znějícími na jméno, v listinné podobě, jsou veřejně neobchodovatelné, omezeně převoditelné (převod akcií je podmíněn souhlasem valné hromady) a jsou upsané s využitím přednostního práva jediného akcionáře. Emisní kurz nových akcií je roven jejich jmenovité hodnotě a byl splacen peněžním vkladem jediného akcionáře. Zvýšení základního kapitálu bylo zapsáno v Obchodním rejstříku.
- * Zvýšení základního kapitálu o částku 9 500 tis. Kč bylo provedeno na základě rozhodnutí jediného akcionáře společnosti Nemocnice Jindřichův Hradec, a.s., kterým je Jihočeský kraj České Budějovice, při výkonu působnosti valné hromady společnosti Nemocnice Jindřichův Hradec, a.s. Zvýšení základního kapitálu ve výši 9 500 tis. Kč bylo schváleno na 45. jednání Rady Jihočeského kraje dne 19.7.2018 (usnesení č. 846/2018/RK-45), a to ve smyslu ust. § 474 zákona č. 90/2012 Sb., zákon o obchodních společnostech a družstvech (zákon o obchodních korporacích), ve znění pozdějších předpisů.

Příloha k účetní závěrce

předpisů, upsáním nových akcií až do částky navrhovaného zvýšení základního kapitálu. Akcie jsou akciemi kmenovými, znějícími na jméno, v listinné podobě, jsou veřejně neobchodovatelné, omezeně převoditelné (převod akcií je podmíněn souhlasem valné hromady) a jsou upsané s využitím přednostního práva jediného akcionáře. Emisní kurz nových akcií je roven jejich jmenovité hodnotě a byl splacen peněžním vkladem jediného akcionáře. Zvýšení základního kapitálu bylo zapsáno v Obchodním rejstříku.

- * Zvýšení základního kapitálu o částku 4 500 tis. Kč bylo provedeno na základě rozhodnutí jediného akcionáře společnosti Nemocnice Jindřichův Hradec, a.s., kterým je Jihočeský kraj České Budějovice, při výkonu působnosti valné hromady společnosti Nemocnice Jindřichův Hradec, a.s. Zvýšení základního kapitálu ve výši 4 500 tis. Kč bylo schváleno na 53. jednání Rady Jihočeského kraje dne 16.11.2018 (usnesení č. 1317/2018/RK-53), a to ve smyslu ust. § 474 zákona č. 90/2012 Sb., zákon o obchodních společnostech a družstvech (zákon o obchodních korporacích), ve znění pozdějších předpisů, upsáním nových akcií až do částky navrhovaného zvýšení základního kapitálu. Akcie jsou akciemi kmenovými, znějícími na jméno, v listinné podobě, jsou veřejně neobchodovatelné, omezeně převoditelné (převod akcií je podmíněn souhlasem valné hromady) a jsou upsané s využitím přednostního práva jediného akcionáře. Emisní kurz nových akcií je roven jejich jmenovité hodnotě a byl splacen peněžním vkladem jediného akcionáře. Zvýšení základního kapitálu bylo zapsáno v Obchodním rejstříku.
- * Vytvoření výsledku hospodaření za rok 2018 ve výši 1 014 tis. Kč.
- * Čerpání ze sociálního fondu ve výši 199 tis. Kč na sportovní a zdravotnické účely pro zaměstnance.
- * Snížení výsledku hospodaření běžného roku, resp. navýšení výsledku hospodaření minulých let a rezervního a sociálního fondu, představuje vypořádání výsledku hospodaření za rok 2017 poté, co bylo toto vypořádání schváleno valnou hromadou společnosti dne 31.5.2018 na 42. jednání Rady Jihočeského kraje (usnesení č. 630/2018/RK-42).

Všechny výše uvedené změny základního kapitálu jsou uvedeny v samostatném výkazu Přehled o změnách základního kapitálu.

Plánované rozdělení zisku za r. 2018

Zisk po zdanění	1 014 417,31 Kč
Příděl do rezervního fondu 5%	50 720,87 Kč
Příděl do sociálního fondu 15%	152 162,60 Kč
Nerozdělený zisk – úhrada ztráty minulých let	811 533,84 Kč

3.5 Rezervy

Rezervy	PS k 1.1.2018	Tvorba rezerv	Čerpání rezerv	KS k 31.12.2018	Index KS/PS
Rezerva na daň z příjmů PO	0	0	0	0	0 %
Rezerva na nevyčerpanou dovolenou	2 733	2 730	2 733	2 730	100 %
Rezervy celkem	2 733	2 730	2 733	2 730	100 %



Příloha k účetní závěrce

Společnost evidovala k 31.12.2018 rezervy ve výši 2 730 tis. Kč, a to rezervy na mzdy za nevyčerpanou dovolenou. Výpočet této rezervy vychází z časového rozsahu nevyčerpané dovolené k 31.12.2018 a průměrných hodinových mzdových nákladů včetně sociálního a zdravotního pojištění.

3.6 Závazky

Společnost evidovala k 31.12.2018 celkové krátkodobé závazky ve výši 111 392 tis. Kč (r. 2017 – 215 324 tis. Kč), z toho závazky z obchodních vztahů ve výši 16 786 tis. Kč (r. 2017 – 16 689 tis. Kč), závazky vůči ovládané nebo ovládající osobě ve výši 13 627 tis. Kč (r. 2017 – 69 313 tis. Kč), závazky k zaměstnancům 22 932 tis. Kč (r. 2017 – 20 139 tis. Kč), závazky ze sociálního zabezpečení ve výši 8 714 tis. Kč (r. 2017 – 7 848 tis. Kč), závazky ze zdravotního pojištění 4 085 tis. Kč (r. 2017 – 3 552 tis. Kč) a daňové závazky a dotace ve výši 37 901 tis. Kč (r. 2017 – 91 980 tis. Kč).

Přehled daňových závazků a dotací	Částka (v tis. Kč)
Daň příjmů fyzických osob ze závislé činnosti	3 914
DPH	519
Dotace ze SR	33 468
Daňové závazky celkem	37 901

K datu sestavení účetní závěrky nebyly uhrazeny následující závazky:

- * závazky z obchodních vztahů v celkové výši -997 tis. Kč (jedná se o závazky s dobou splatnosti po termínu sestavení účetní závěrky)
- * závazky vzniklé z titulu dotací
- * závazky vůči ovládané osobě

Dotace ze SR viz odst. 3.3 Pohledávky.

V případě závazku vůči ovládané osobě (Jihočeský kraj) ve výši 13 627 tis. Kč se jedná o částku kofinancování projektu IROP – „Modernizace nemocnice Jindřichův Hradec, a.s.“. O tuto částku bude v roce 2019 navýšen základní kapitál společnosti.

Společnost k 31.12.2018 evidovala závazky po lhůtě splatnosti ve výši 304 tis. Kč.

Společnost nemá závazky nevykázané v rozvaze.

3.7 Daň z příjmů

Společnost nevykazuje k 31.12.2018 rezervu na daň z příjmů právnických osob.

Odloženou daň k 31.12.2018 společnost vyčíslila následovně:

Titul pro výpočet odložené daně	Částka (v tis. Kč)
Rozdíl mezi daňovou a účetní zůstatkovou cenou dlouhodobého majetku	-246 037
Dohadná položka pasivní na odměny vč. sociálního a zdravotního poj.	4 868
Rezerva na dovolenou	2 730
Dočasný rozdíl	-238 439
Předpokládaná sazba DPPO	19%
Odložená daň (+ pohledávka, - závazek)	-45 303



Příloha k účetní závěrce

Odložená daň	PS k 1.1.2018	Zvýšení závazku	Snížení závazku	KS k 31.12.2018	Index KS/PS
Odložená daň - závazek	46 296	0	993	45 303	98 %

3.8 Výnosy

Tržby z prodeje výrobků a služeb za rok 2018 byly ve výši 651 291 tis. Kč (r. 2017 – 590 715 tis. Kč), z toho 97 %, tj. 633 205 tis. Kč (r. 2017 – 573 871 tis. Kč), činily tržby za poskytování zdravotnických služeb, v nichž jsou zahrnuty i tržby za regulační poplatky ve výši 2 265 tis. Kč (r. 2017 – 2 125 tis. Kč).

Podrobnější informace o struktuře výnosů i nákladů jsou uvedeny ve výroční zprávě.

3.9 Osobní náklady

	Nemocnice celkem	Řídící pracovníci
Průměrný přepočtený počet zaměstnanců	798	5
Mzdové náklady (bez odměn členům statutárních a dozorčích orgánů)	339 116	3 563
Sociální a zdravotní pojištění	112 975	1 125
Sociální náklady	1 556	11
Osobní náklady celkem	453 647	4 699

Odměny členům statutárních a dozorčích orgánů v roce 2018 činily 4 177 tis. Kč.

V roce 2018 nebyla členům statutárních nebo jiných řídicích a dozorčích orgánů poskytnuta žádná peněžitá či jiná plnění.

Podrobnější informace o mzdových a personálních ukazatelích společnosti dle kategorií zaměstnanců jsou uvedeny ve výroční zprávě.

3.10 Náklady na odměny auditorské společnosti

Audit účetní závěrky za rok 2018 provádí firma NEXIA AP, a.s., jejíž celková odměna za rok 2018 činila 215 tis. Kč (bez DPH), z toho 160 tis. Kč za statutární audit společnosti a dále 55 tis. Kč za služby nad rámec statutárního auditu.



Příloha k účetní závěrce

3.11 Informace o transakcích s propojenými osobami

V průběhu roku 2018 byly s propojenými osobami uskutečněny obchodní transakce v částkách uvedených v následujícím přehledu (vč. DPH v tis. Kč):

Obchodní partner	Období	Přijatá plnění	Poskytnutá plnění	Období	Závazky	Pohledávky
Jihočeské nemocnice, a.s.	2017	-1 359	327	k 31.12.2017	100	36
	2018	-3 435	608	k 31.12.2018	60	775
Nemocnice České Budějovice, a.s.	2017	264	30	k 31.12.2017	35	3
	2018	570	29	k 31.12.2018	37	1
Nemocnice Dačice, a.s.	2017	729	196	k 31.12.2017	37	25
	2018	736	224	k 31.12.2018	38	15
Nemocnice Český Krumlov, a.s.	2017	0	0	k 31.12.2017	0	0
	2018	0	0	k 31.12.2018	0	0
Nemocnice Písek, a.s.	2017	0	36	k 31.12.2017	0	0
	2018	0	0	k 31.12.2018	0	0
Nemocnice Prachovice, a.s.	2017	3	0	k 31.12.2017	0	0
	2018	1	0	k 31.12.2018	0	0
Nemocnice Strakonice, a.s.	2017	0	0	k 31.12.2017	0	0
	2018	0	0	k 31.12.2018	0	0
Nemocnice Tábor, a.s.	2017	0	422	k 31.12.2017	0	35
	2018	1	1 846	k 31.12.2018	0	160
Jihočeský kraj	2017	796	0	k 31.12.2017	0	0
	2018	824	0	k 31.12.2018	0	0
Celkem	2017	433	1 011	k 31.12.2017	172	99
	2018	-1 303	2 707	k 31.12.2018	135	951

Pohledávky a závazky z prodeje a nákupu zboží, materiálu a služeb jsou zahrnuty v rámci pohledávek a závazků z obchodních vztahů popsaných v bodě 3.3 a 3.6. Závazky z finanční půjčky jsou uvedeny v položce „Závazky – ovládaná nebo ovládající osoba“,

Navýšení základního kapitálu jediným akcionářem je popsáno v bodě 3.4.

Předmětem obchodních vztahů je prodej materiálu (krve atd.) a zboží (zdravotnické prostředky atd.) a služby zdravotní povahy (sterilizace, služby lékařů atd.) i nezdravotní povahy (stáže lékařů, reporting, přefakturace pojištění majetku a odpovědnosti, přefakturace benefitů atd.). Všechny významné transakce se spřízněnými osobami byly uskutečněny za běžných tržních podmínek.

V roce 2018 a 2017 neobdrželi členové řídicích, kontrolních a správních orgánů žádné zálohy, závdavky, zápůjčky, úvěry, přiznané záruky a jiné výhody a nevlastní žádné akcie/podíly společnosti.



Příloha k účetní závěrce

3.12 Veřejná podpora a dotace

3.12.1 Dotace na činnosti nehrazené nebo částečně hrazené ze zdravotního pojištění

Zastupitelstvo Jihočeského kraje na základě podané žádosti o poskytnutí dotace svým usnesením č. 64/2018/ZK-12 ze dne 5.4.2018 podle § 36 písm. c) zákona č. 129/2000 Sb., o krajích (krajské zřízení), ve znění pozdějších předpisů, v souladu se zákonem č. 250/2000 Sb., o rozpočtových pravidlech územních rozpočtů, ve znění pozdějších předpisů a ve smyslu směrnice Zastupitelstva Jihočeského kraje č. SM/107/ZK, Zásady Jihočeského kraje pro poskytování veřejné finanční podpory, rozhodlo o poskytnutí neinvestiční dotace ve výši 6 700 tis. Kč na vykonávání lékařské pohotovostní služby a pohotovostní služby na ambulancích (ústavní pohotovostní služby) jako závazku veřejné služby. Rozpis titulů plánové a výsledné kalkulace příspěvku (v tis. Kč) obsahuje následující tabulka.

	Pohotovostní služba LPS (dospělá i dětská)		Pohotovostní služba na ambulancích nemocnice – ústavní pohotovostní služba		Celkem	
	kalkulace		kalkulace		kalkulace	
	plánová	výsledná	plánová	výsledná	plánová	výsledná
Přímý materiál	261	266	198	228	459	494
Osobní náklady	3 839	3 863	11 842	12 394	15 681	16 257
Ostatní přímé náklady	0	5	284	299	284	304
Provozní režie	1	1	0	0	1	1
Společná režie	247	276	936	942	1 183	1 218
Zisk 1%	43	44	133	139	176	183
Výnosy bez příspěvku	1 757	2 075	6 659	7 070	8 416	9 145
Cena činnosti	2 634	2 380	6 734	6 932	9 368	9 312
Vyrovnávací platba JČK	1 153	1 153	5 547	5 547	6 700	6 700

Tato vyrovnávací platba však nebyla k datu sestavení účetní závěrky ověřena zvlášť auditorem. Jedná se tak o předběžně neauditované částky. Audit této vyrovnávací platby bude proveden po datu sestavení účetní závěrky.

3.12.2 Veřejná podpora investic

Investiční akce	Investiční podpora v roce 2018	Investiční výdaje v roce 2018	Ostatní veřejná podpora v roce 2018	Vlastní zdroje v roce 2018	Převod z roku 2017	Převod do roku 2019
Komplexní modernizace technologie stravovacího provozu	7 500	0	0	0	0	7 500
Mamograf s přímou digitalizací	4 500	0	0	0	0	4 500
Stavební příprava pro magnetickou rezonanci	5 000	7 039	0	2 039	0	0
Zabezpečení krizového řízení a úspor provozních nákladů (dieselagregát)	4 500	0	0	0	0	0
Celkem	21 500	7 039	0	2 039	0	16 500



Příloha k účetní závěrce

Rada Jihočeského kraje usnesením č. 431/2018/RK-38 na jednání dne 19.4.2018 schválila navýšení základního kapitálu o částku 7 500 tis. Kč. Tyto finanční prostředky budou použity na financování investiční akce „Komplexní modernizace technologie stravovacího provozu“.

Rada Jihočeského kraje usnesením č. 846/2018/RK-45 na jednání dne 19.7.2018 schválila navýšení základního kapitálu o částku 9 500 tis. Kč. Tyto finanční prostředky byly použity na financování investiční akce „Stavební příprava pro magnetickou rezonanci“ a budou použity na financování investiční akce „Mamograf s přímou digitalizací“.

Rada Jihočeského kraje usnesením č. 1317/2018/RK-53 na jednání dne 16.11.2018 schválila navýšení základního kapitálu o částku 4 500 tis. Kč. Tyto finanční prostředky budou použity na financování investiční akce „Zabezpečení krizového řízení a úspor provozních nákladů“ především na dieselaagregát.

Tato vyrovnávací platba však nebyla k datu sestavení účetní závěrky ověřena zvlášť auditorem. Jedná se tak o předběžně neauditované částky. Audit této vyrovnávací platby bude proveden po datu sestavení účetní závěrky.

3.12.3 Ostatní dotace

Projekt	Poskytovatel dotace	Poskytnutá dotace (v tis. Kč)	Čerpáno v r. 2018 (v tis. Kč)
Dotace na projekt „Klinický informační systém pro intenzivní a anesteziologickou péči“	Ministerstvo pro místní rozvoj	29 426	0
Dotace na rezidenční místa	Ministerstvo zdravotnictví	200	50
Dotace na zpracování dat pro NOR	Národní onkologický registr	139	139
Dotace na rozvoj paliativní péče	Ministerstvo zdravotnictví	535	535
Krajský dotační program na podporu sociálních služeb pro rok 2018	Jihočeský kraj	1 426	1 426
Podpora vzdělávání lékařů v nemocnicích se sídlem v Jč. kraji, 1. výzva pro r. 2018	Jihočeský kraj	110	110
Přístroj pro umělou plicní ventilaci pro léčbu pacientů na ARO	Nadační fond rozvoje města Jindřichův Hradec	500	497*
Dotace celkem		32 336	2 757

* Nevyčerpaná dotace ve výši 3 tis. Kč vrácena v roce 2018 NF rozvoje města Jindřichův Hradec.

Společnost evidovala v roce 2017 nezpochybnitelný nárok na dotaci projektu „Modernizace nemocnice Jindřichův Hradec, a.s.“. Projekt byl v roce 2018 ukončen. Dotace byla čerpána v následující výši:

Projekt	Poskytovatel dotace	Nárok na dotaci v r. 2017 (v tis. Kč)	Poskytnutá dotace v r. 2018 (v tis. Kč)	Čerpáno v r. 2018 (v tis. Kč)
Dotace na projekt „Modernizace nemocnice Jindřichův Hradec, a.s.“	Ministerstvo pro místní rozvoj	83 773	77 219	77 219

Společnost dále eviduje dotace, poskytnuté v r. 2016, které byly čerpány i v následujících letech.

Projekt	Poskytovatel dotace	Poskytnutá dotace v r. 2016 (v tis. Kč)	Čerpáno v r. 2016 (v tis. Kč)	Čerpáno v r. 2017 (v tis. Kč)	Čerpáno v r. 2018 (v tis. Kč)
Dotace na rezidenční místa	Ministerstvo zdravotnictví	1 391	637	741	13



Příloha k účetní závěrce

Společnost dále eviduje dotace, poskytnuté v r. 2017, které byly čerpány i v následujícím roce.

Projekt	Poskytovatel dotace	Poskytnutá dotace v r. 2017 (v tis. Kč)	Čerpáno v r. 2017 (v tis. Kč)	Čerpáno v r. 2018 (v tis. Kč)
Dotace na rezidenční místa	Ministerstvo zdravotnictví	1 650	700	900

Společnost dále eviduje dotace, poskytnuté v r. 2017, které budou čerpány v roce 2019.

Projekt	Poskytovatel dotace	Poskytnutá dotace v r. 2017 (v tis. Kč)	Čerpáno v r. 2017 (v tis. Kč)	Čerpáno v r. 2018 (v tis. Kč)
Dotace na projekt „Modernizace NIS, rozšíření o moduly s podporou eHealth v Nemocnici Jindřichův Hradec, a.s.“	Ministerstvo pro místní rozvoj	3 842	0	0

Dotace poskytnuté na investiční účely snižují vstupní cenu pořizovaného majetku a takto oceněný majetek se eviduje na účtech účtové třídy 01 a 02.

Dotace poskytnuté na neinvestiční účely se účtují ve věcné a časové souvislosti ve prospěch příslušného výnosového účtu.

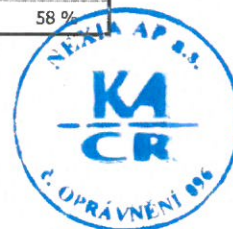
3.13 Zatížení majetku zástavním právem a věcným břemenem

K 31.12.2018 eviduje společnost věcné břemeno chůze a jízdy na parcele č. 318/7 a na parcele č. 739/2 v k. ú. Jindřichův Hradec podle „Smlouvy o zřízení věcného břemene“ ze dne 17.12.2010, dále věcné břemeno zřizování a provozování vedení (zařízení distribuční soustavy spočívající v umístění nového kabelového vedení NN a stávající kabelové skříně na části nemovitosti vymezené geometrickým plánem číslo zakázky 4312-1099/2012) na parcele č. 737/9 v k. ú. Jindřichův Hradec podle „Smlouvy o zřízení věcného břemene“ ze dne 21.5.2013 a věcné břemeno zřizování a provozování vedení podzemního komunikačního, jeho údržby a opravy v rozsahu dle geometrického plánu č. 4768-115/2016 váznoucí na parc. č. 738/1, 318/1 a 318/13 v k.ú. Jindřichův Hradec podle „Smlouvy o zřízení věcného břemene“ ze dne 10.5.2016.

3.14 Přehled o peněžních tocích

Pro účely sestavení přehledu o peněžních tocích jsou peněžní prostředky a peněžní ekvivalenty definovány tak, že zahrnují peníze v pokladně, peníze na cestě, peníze na bankovních účtech a další finanční aktiva, jejichž ocenění může být spolehlivě určeno a která mohou být snadno přeměněna v peněžní prostředky. Zůstatek peněžních prostředků a peněžních ekvivalentů je na konci účetního období následující:

	PS k 1.1.2018	KS k 31.12.2018	Index KS/PS
Krátkodobý finanční majetek celkem	0	0	x
Peněžní prostředky a peněžní ekvivalenty celkem	131 134	76 444	58 %



Příloha k účetní závěrce

3.15 Soudní spory

V současnosti není veden žádný soudní nebo obdobný spor, který by mohl být považován za významnou skutečnost, která by mohla jak v účetním období roku 2018, tak i v době následně významně ovlivnit stav, činnost a finanční situaci společnosti Nemocnice Jindřichův Hradec, a.s.

3.16 Významné události, které nastaly po rozvahovém dni

K datu sestavení účetní závěrky nejsou vedení společnosti známy žádné významné následné události, které by ovlivnily účetní závěrku k 31. prosinci 2018.

Sestaveno dne 28. března 2019


.....
Ing. Miroslav Janovský
předseda představenstva


.....
MUDr. Vít Lorenc
člen představenstva

Nemocnice Jindřichův Hradec, a.s.
U Nemocnice 380/III
377 38 Jindřichův Hradec
IČ 260 95 157 DIČ CZ28095157
DIČ pro DPH CZ699005400 -5-



Zpráva o vztazích

Zpráva o vztazích společnosti Nemocnice Jindřichův Hradec, a.s. mezi ovládající a ovládanou osobou za rok 2018

Sestavená v souladu s ustanovením §82 zákona č. 90/2012 Sb., o obchodních společnostech a družstvech (zákon o obchodních korporacích)

Ovládající osoba:	Jihočeský kraj U Zimního stadionu 1952/2, PSČ 370 01, České Budějovice Identifikační číslo: 708 90 650 Jediný akcionář
Ovládaná osoba:	Nemocnice Jindřichův Hradec, a.s. U Nemocnice 380/III, PSČ 377 38 Identifikační číslo: 260 95 157

Společnost Nemocnice Jindřichův Hradec, a.s. byla založena Jihočeským krajem jako společnost, která má za úkol zabezpečovat uspokojení jedné z veřejných potřeb, kterou Jihočeský kraj zajišťuje pro své občany dle zákona o krajích, a sice v tomto případě zajišťování komplexní zdravotnické péče občanů Jihočeského kraje.

Způsob ovládání Nemocnice Jindřichův Hradec, a.s. Jihočeským krajem, pouze prostřednictvím orgánů a.s., tedy rozhodování jediného akcionáře vykonávajícího působnost valné hromady v mezích zákona o obchodních korporacích a stanov společnosti, volených orgánů společnosti, a to představenstva a dozorčí rady, když tyto orgány vykonávají své kompetence dané stanovami a zákonem o obchodních korporacích.

V roce 2018 došlo mezi ovládající a ovládanou osobou k následujícím transakcím:

Na základě „Pověření Jihočeského kraje k poskytování služby obecného hospodářského zájmu, konkrétně k zajištění dostupnosti poskytování sociální služby v rozsahu základních činností na území kraje č. OSVZ/141/2016“ (NJH č. SSJ 16022) ze dne 14. 3. 2016 (dále jen „Pověření“) byla Nemocnice Jindřichův Hradec, a.s. po dobu od 1. 1. 2016 do 31. 12. 2016 pověřena poskytováním služby obecného hospodářského zájmu na území Jihočeského kraje, druh služby: sociální služby poskytované ve zdravotnických zařízeních lůžkové péče. Financování proběhlo formou tzv. vyrovnávací platby za závazek veřejné služby. Dne 14. 12. 2016 byla dodatkem č. 1 prodloužena platnost „Pověření“ do 31. 12. 2017. Dodatkem č. 2 ze dne 5. 12. 2017 byla platnost „Pověření“ prodloužena do 31. 12. 2018 a zároveň byly tímto dodatkem přijaty změny textu „Pověření“ s tím, že se vydává úplné znění „Pověření“.

Podle **Smlouvy o poskytnutí dotace SDO/OSOV/100/18** (NJH č. SSJ 18026) ze dne 13. 3. 2018 byla v souvislosti s pověřením k poskytování sociální služby ve zdravotnickém zařízení lůžkové péče poskytnuta dotace v celkové výši **1.426.000,- Kč. Dotace byla vyčerpána v plné výši.**

Dne 26. 4. 2018 byla uzavřena **Smlouva o poskytnutí dotace č. SZS/OZDR/5/18** (NJH č. SSJ 18049), na jejímž základě byla v souvislosti s pověřením k poskytování služeb obecného hospodářského zájmu

Zpráva o vztazích

ovládající osobou osobě ovládané poskytnuta dotace ve výši **6.700.000,- Kč** na výkon lékařské pohotovostní služby (LPS) a pohotovostní služby na ambulancích (ÚPS). **Dotace byla vyčerpána v plné výši.**

Na základě **Smlouvy o poskytnutí dotace** SDO/OEZI/1819/2018, reg.č. 411-02/2018 (NJH č. SSJ 17065) ze dne 19. 6. 2018 byla ovládající osobou osobě ovládané v rámci projektu „Podpora vzdělávání lékařů v nemocnicích se sídlem v Jihočeském kraji“ poskytnuta dotace ve výši **110.000,- Kč. Dotace byla vyčerpána v plné výši.**

Na 38. zasedání Rady Jihočeského kraje dne 19. 4. 2018 bylo schváleno navýšení základního kapitálu o 7,5 mil. Kč (usnesení č. 431/2018/RK-38).

Na 45. zasedání Rady Jihočeského kraje dne 19. 7. 2018 bylo schváleno navýšení základního kapitálu o 9,5 mil. Kč (usnesení č. 846/2018/RK-45).

Na 53. zasedání Rady Jihočeského kraje dne 16. 11. 2018 bylo schváleno navýšení základního kapitálu o 4,5 mil. Kč (usnesení č. 1317/2018/RK-53).

Další uzavřené smlouvy:

1. **Smlouva o centralizovaném zadávání (NJH č. 096/sl/2014)**
 - uzavřena dne 5. 9. 2014 na dobu neurčitou
 - předmětem smlouvy je úprava vzájemných práv a povinností smluvních stran ke třetím osobám a k sobě navzájem v souvislosti s podáním centrální poptávky po elektřině/plynu v rámci sdružených služeb dodávky na Českomoravské komoditní burze Kladno pro období od 1. 1. 2015
 - bezúplatná

2. **Smlouva o poskytnutí návratné finanční pomoci z rozpočtu Jihočeského kraje na realizaci projektu „Modernizace Nemocnice Jindřichův Hradec, a.s.“ schváleného Ministerstvem pro místní rozvoj pro financování z Integrovaného regionálního operačního programu č. SFV/OEZI/2469/17 (NJH č. SSJ 17084)**
 - uzavřena dne 9. 11. 2017
 - kofinancování a předfinancování způsobilých výdajů projektu „Modernizace Nemocnice Jindřichův Hradec, a.s.“
 - celková výše výpomoci: 98.556.796,48 Kč (ve dvou splátkách)
 - první splátka: prosinec 2017 68.300.000,- Kč
 - druhá splátka: březen 2018 30.251.956,48 Kč (investiční výdaje)
 - 4.840,- Kč (neinvestiční výdaje)
 - první vratka: říjen 2018 68.170.617,45 Kč
 - druhá vratka: prosinec 2018 16.759.341,96 Kč

Ostatní osoby ovládané stejnou ovládající osobou jsou:

Jihočeské nemocnice, a.s.; Nemocnice Tábor, a.s.; Nemocnice Český Krumlov, a.s.; Nemocnice České Budějovice, a.s.; Nemocnice Prachatice, a.s.; Nemocnice Strakonice, a.s.; Nemocnice Písek, a.s.; Nemocnice Dačice, a.s.; Jihočeské letiště České Budějovice, a.s.; JIKORD s.r.o.; Jihočeský vědeckotechnický park, a.s.; RERA a.s.; Informačně-vzdělávací středisko Jčk, p. o.

Zpráva o vztazích

Vzájemné obchodní vztahy, které byly uskutečněny v roce 2018 mezi Nemocnicí Jindřichův Hradec, a.s. a výše jmenovanými společnostmi jsou blíže specifikovány v následujících částech zprávy.

Souhrn všech propojených osob je uveden na adrese:

http://www.kraj-jihocesky.cz/175/seznam_krajem_zrizovanych_organizaci.htm

Nemocnice České Budějovice, a.s.

- 1. Smlouva o sdružení (NJH č. 31/sl/2010)**
 - uzavřena dne 18. 5. 2010 na dobu neurčitou
 - předmětem smlouvy je společné provádění činností a úkonů veřejného zadavatele podle ZVZ za účelem zadání určité veřejné zakázky, na jejímž zadání mají zájem všichni účastníci sdružení
 - na nákladech se každý z účastníků podílí stejným dílem, účelem sdružení není nabývání ani hromadění majetkových hodnot

- 2. Smlouva o spolupráci v oblasti specializačního vzdělávání pro obor otorinolaryngologie (NJH č. 20/vzd/2008)**
 - uzavřena dne 28. 7. 2008 na dobu neurčitou
 - předmětem smlouvy je příprava zaměstnanců Nemocnice Jindřichův Hradec, a.s. k atestaci v oboru otorinolaryngologie na pracovištích Nemocnice České Budějovice, a.s.
 - cena dle aktuálního ceníku platného v NČB

- 3. Smlouva o spolupráci v oblasti specializačního vzdělávání pro obor diabetologie (NJH č. 14/vzd/2008)**
 - uzavřena dne 31. 7. 2008 na dobu neurčitou
 - předmětem smlouvy je příprava zaměstnanců Nemocnice Jindřichův Hradec, a.s. k atestaci v oboru diabetologie na pracovištích Nemocnice České Budějovice, a.s.
 - cena dle aktuálního ceníku platného v NČB

- 4. Smlouva o spolupráci v oblasti specializačního vzdělávání pro obor vnitřní lékařství (NJH č. 11/vzd/2008)**
 - uzavřena dne 14. 8. 2008 na dobu neurčitou
 - předmětem smlouvy je příprava zaměstnanců Nemocnice Jindřichův Hradec, a.s. k atestaci v oboru vnitřního lékařství na pracovištích Nemocnice České Budějovice, a.s.
 - cena dle aktuálního ceníku platného v NČB

- 5. Smlouva o spolupráci v oblasti specializačního vzdělávání pro obor dětské lékařství (NJH č. 22/vzd/2008)**
 - uzavřena dne 23. 10. 2008 na dobu neurčitou
 - předmětem smlouvy je příprava zaměstnanců Nemocnice Jindřichův Hradec, a.s. k atestaci v oboru dětského lékařství na pracovištích Nemocnice České Budějovice, a.s.
 - cena dle aktuálního ceníku platného v NČB

- 6. Smlouva o spolupráci v oblasti specializačního vzdělávání pro obor chirurgie (NJH č. 04/vzd/2009)**
 - uzavřena dne 23. 4. 2009 na dobu neurčitou

Zpráva o vztazích

- předmětem smlouvy je příprava zaměstnanců Nemocnice Jindřichův Hradec, a.s. k atestaci v oboru chirurgie na pracovištích Nemocnice České Budějovice, a.s.
 - cena dle aktuálního ceníku platného v NČB
- 7. Smlouva o spolupráci v oblasti specializačního vzdělávání pro obor neurochirurgie (NJH č. 09/vzd/2010)**
- uzavřená dne 19. 1. 2010 na dobu neurčitou
 - předmětem smlouvy je příprava zaměstnanců Nemocnice Jindřichův Hradec, a.s. k atestaci v oboru neurochirurgie na pracovištích Nemocnice České Budějovice, a.s.
 - cena dle aktuálního ceníku platného v NČB
- 8. Smlouva o spolupráci v oblasti specializačního vzdělávání pro obor traumatologie (NJH č. 08/vzd/2010)**
- uzavřená dne 19. 1. 2010 na dobu neurčitou
 - předmětem smlouvy je příprava zaměstnanců Nemocnice Jindřichův Hradec, a.s. k atestaci v oboru traumatologie na pracovištích Nemocnice České Budějovice, a.s.
 - cena dle aktuálního ceníku platného v NČB
- 9. Smlouva o spolupráci v oblasti specializačního vzdělávání pro obor anesteziologie a intenzivní medicína (NJH č. 33/vzd/2011)**
- uzavřená dne 5. 9. 2011 na dobu neurčitou
 - předmětem smlouvy je příprava zaměstnanců Nemocnice Jindřichův Hradec, a.s. k atestaci v oboru anesteziologie a intenzivní medicíny na pracovištích Nemocnice České Budějovice, a.s.
 - cena dle aktuálního ceníku platného v NČB
- 10. Smlouva o spolupráci v oblasti specializačního vzdělávání pro obor gastroenterologie (NJH č. 25/vzd/2012)**
- uzavřená dne 22. 3. 2012 na dobu neurčitou
 - předmětem smlouvy je příprava zaměstnanců Nemocnice Jindřichův Hradec, a.s. k atestaci v oboru gastroenterologie na pracovištích Nemocnice České Budějovice, a.s.
 - cena dle aktuálního ceníku platného v NČB
- 11. Smlouva o spolupráci v oblasti specializačního vzdělávání v oboru radiologie a zobrazovací metody (NJH č. SVL 15013)**
- uzavřená dne 31. 3. 2015 na dobu neurčitou
 - předmětem smlouvy je příprava zaměstnanců Nemocnice Jindřichův Hradec, a.s. k atestaci v oboru radiologie a zobrazovací metody na pracovištích Nemocnice České Budějovice, a.s.
 - cena dle aktuálního ceníku platného v NČB
- 12. Smlouva o spolupráci v oblasti specializačního vzdělávání v oboru vnitřní lékařství (NJH č. SVL 15028)**
- uzavřená dne 2. 10. 2015 na dobu neurčitou
 - předmětem smlouvy je příprava zaměstnanců Nemocnice Jindřichův Hradec, a.s. k atestaci v oboru vnitřní lékařství na pracovištích Nemocnice České Budějovice, a.s.
 - cena dle aktuálního ceníku platného v NČB
- 13. Smlouva o spolupráci v oblasti specializačního vzdělávání v oboru oftalmologie (NJH č. SVL 18064)**
- uzavřená dne 21. 12. 2018 na dobu neurčitou
 - předmětem smlouvy je příprava zaměstnanců Nemocnice Jindřichův Hradec, a.s. k atestaci v oboru oftalmologie na pracovištích Nemocnice České Budějovice, a.s.

Zpráva o vztazích

- cena dle aktuálního ceníku platného v NČB

Na základě smluv o spolupráci v oblasti specializačního vzdělávání byly uzavřeny následující bezúplatné smlouvy o absolvování stáží zaměstnanců NJH na pracovištích NČB:

- Smlouva o umožnění absolvování stáže v oblasti vzdělávacího programu lékařů (NJH č. SVL 18001) na odd. ARO
 - uzavřená dne 25. 1. 2018
- Smlouva o umožnění absolvování stáže v oblasti vzdělávacího programu lékařů (NJH č. SVL 18004) na Neurologickém odd., Urologickém odd.
 - uzavřená dne 14. 2. 2018
- Smlouva o umožnění absolvování stáže v oblasti vzdělávacího programu lékařů (NJH č. SVL18015) na Dětském odd.
 - uzavřená dne 13. 3. 2018
- Smlouva o umožnění absolvování stáže v oblasti vzdělávacího programu lékařů (NJH č. SVL 18016) na Oddělení plastické chirurgie
 - uzavřená dne 18. 3. 2018
- Smlouva o umožnění absolvování stáže v rámci specializačního vzdělávání (NJH č. SVL 18026) na ARO
 - uzavřená dne 3. 5. 2018
- Smlouva o umožnění absolvování odborné stáže (NJH č. SVL 18029) v CL, v laboratoři klinické chemie, hematologie a imunologie – Pracoviště imunologie, v Laboratoři molekulární biologie a genetiky
 - uzavřená dne 17. 5. 2018
- Smlouva o umožnění absolvování odborné stáže (NJH č. SVL 18034) V CL, v laboratoři klinické chemie, hematologie a imunologie – Pracoviště imunologie
 - uzavřená dne 17. 5. 2018
- Smlouva o umožnění absolvování odborné stáže (NJH č. SVL 18038) na Operačních sálech (Odd. plastické chirurgie, Kardiochirurgické odd., Dětská chirurgie, Ortopedické odd., Neurochirurgické odd., Odd. ústní, čelistní a obličejové chirurgie)
 - uzavřená dne 4. 6. 2018
- Smlouva o umožnění absolvování odborné stáže (NJH č. SVL 18039) na Operačních sálech (Odd. plastické chirurgie, Kardiochirurgické odd., Dětská chirurgie, Ortopedické odd., Neurochirurgické odd., Odd. ústní, čelistní a obličejové chirurgie)
 - uzavřená dne 4. 6. 2018
- Smlouva o umožnění absolvování stáže v oblasti vzdělávacího programu lékařů (NJH č. SVL 18040) na ARO
 - uzavřená dne 26. 6. 2018
- Smlouva o umožnění absolvování stáže v oblasti vzdělávacího programu lékařů (NJH č. SVL 18047) na ARO
 - uzavřená dne 28. 8. 2018
- Smlouva o umožnění absolvování stáže v oblasti vzdělávacího programu lékařů (NJH č. SVL 18056) na Neonatologickém odd., Dětském odd.
 - uzavřená dne 20.11.2018
- Smlouva o umožnění absolvování stáže v oblasti vzdělávacího programu lékařů (NJH č. SVL 18057) na Urolog. odd., Chirurg.odd.
 - uzavřená dne 28.11.2018
- Smlouva o umožnění absolvování stáže v oblasti vzdělávacího programu lékařů (NJH č. SVL 18062) na ARO
 - uzavřená dne 19.12.2018

Zpráva o vztazích

- 14. Dohoda o zajištění laboratorních vyšetření ve smluvní laboratoři (NJH č. SSJ 15014)**
- uzavřená dne 12. 3. 2015 na dobu neurčitou
 - předmětem smlouvy je zajištění laboratorních vyšetření klinických vzorků pro NJH dle laboratorních příruček CL NCB
- 15. Smlouva o spolupráci (NJH č. SSJ 16065)**
- uzavřená dne 30. 6. 2016 na dobu neurčitou
 - předmětem smlouvy je spolupráce smluvních stran na podání druhého posudku v oborech histopatologie, cytologie a v příbuzných oborech; cena plnění dle bodového systému zdravotních pojišťoven
- 16. Smlouva o zpracování osobních údajů NOR (NJH č. SSJ 18139)**
- uzavřená dne 20. 11. 2018 na dobu určitou do 31. 12. 2018
 - předmětem smlouvy je sběr, příprava a předávání osobních dat a dalších údajů pro potřeby vedení Národního onkologického registru
 - odměna je na úrovni reálných nákladů
- 17. Smlouva o výpůjčce (NJH SOV 18004)**
- předmětem je transportní inkubátor TSE T1401, výrobní číslo 014
 - doba určitá do 4.5.2018 - 31. 12. 2018

Nemocnice Tábor, a.s.

- 1. Smlouva o sdružení (NJH č. 31/sl/2010)**
- uzavřená dne 18. 5. 2010 na dobu neurčitou
 - předmětem smlouvy je společné provádění činností a úkonů veřejného zadavatele podle ZVZ za účelem zadání určité veřejné zakázky, na jejímž zadání mají zájem všichni účastníci sdružení
 - na nákladech se každý z účastníků podílí stejným dílem, účelem sdružení není nabývání ani hromadění majetkových hodnot
- 2. Smlouva o zabezpečení specializačního vzdělávání (NJH č. 01/vzd/2009)**
- uzavřená dne 16. 2. 2009 na dobu neurčitou
 - předmětem smlouvy je příprava zaměstnanců Nemocnice Jindřichův Hradec, a.s. k atestaci v oboru rehabilitační a fyzikální medicína na pracovištích Nemocnice Tábor, a.s.
 - cena dle aktuálního ceníku platného v NTA

Nemocnice Písek, a.s.

- 1. Smlouva o sdružení (NJH č. 31/sl/2010)**
- uzavřená dne 18. 5. 2010 na dobu neurčitou
 - předmětem smlouvy je společné provádění činností a úkonů veřejného zadavatele podle ZVZ za účelem zadání určité veřejné zakázky, na jejímž zadání mají zájem všichni účastníci sdružení
 - na nákladech se každý z účastníků podílí stejným dílem, účelem sdružení není nabývání ani hromadění majetkových hodnot

Zpráva o vztazích

Nemocnice Strakonice, a.s.

1. Smlouva o sdružení (NJH č. 31/sl/2010)

- uzavřená dne 18. 5. 2010 na dobu neurčitou
- předmětem smlouvy je společné provádění činností a úkonů veřejného zadavatele podle ZVZ za účelem zadání určité veřejné zakázky, na jejímž zadání mají zájem všichni účastníci sdružení
- na nákladech se každý z účastníků podílí stejným dílem, účelem sdružení není nabývání ani hromadění majetkových hodnot

Nemocnice Prachatice, a.s.

1. Smlouva o sdružení (NJH č. 31/sl/2010)

- uzavřená dne 18. 5. 2010 na dobu neurčitou
- předmětem smlouvy je společné provádění činností a úkonů veřejného zadavatele podle ZVZ za účelem zadání určité veřejné zakázky, na jejímž zadání mají zájem všichni účastníci sdružení
- na nákladech se každý z účastníků podílí stejným dílem, účelem sdružení není nabývání ani hromadění majetkových hodnot

Nemocnice Český Krumlov, a.s.

1. Smlouva o sdružení (NJH č. 31/sl/2010)

- uzavřená dne 18. 5. 2010 na dobu neurčitou
- předmětem smlouvy je společné provádění činností a úkonů veřejného zadavatele podle ZVZ za účelem zadání určité veřejné zakázky, na jejímž zadání mají zájem všichni účastníci sdružení
- na nákladech se každý z účastníků podílí stejným dílem, účelem sdružení není nabývání ani hromadění majetkových hodnot

2. Smlouvy o umožnění absolvování odborné praxe (zaměstnanců NČK na pracovištích NJH, NJH č. SVL 17060)

- na Neurologickém odd.
- uzavřená dne 22. 12. 2017

Nemocnice Dačice, a.s.

1. Smlouva o sdružení (NJH č. 31/sl/2010)

- uzavřená dne 18. 5. 2010 na dobu neurčitou
- předmětem smlouvy je společné provádění činností a úkonů veřejného zadavatele podle ZVZ za účelem zadání určité veřejné zakázky, na jejímž zadání mají zájem všichni účastníci sdružení
- na nákladech se každý z účastníků podílí stejným dílem, účelem sdružení není nabývání ani hromadění majetkových hodnot

2. Smlouva o podnájmu nebytových prostor (NJH č. 87/sl/2009)

- uzavřená dne 11. 12. 2009 na dobu neurčitou
- předmětem smlouvy je pronájem prostor pro provozování ORL ambulance, ortopedické a urologické ambulance

Zpráva o vztazích

- cena je na úrovni ceny obvyklé
- účinnost smlouvy je od 21. 11. 2009
- 3. Dodatek č. 1 ke smlouvě o podnájmu nebytových prostor č. 87/sl/2009**
 - uzavřen dne 26. 7. 2010
 - změna pronajatých prostor
- 4. Dodatek č. 2 ke smlouvě o podnájmu nebytových prostor č. 87/sl/2009**
 - uzavřen dne 28. 11. 2012
 - navýšení ceny služeb
- 5. Dodatek č. 3 ke smlouvě o podnájmu nebytových prostor č. 87/sl/2009**
 - uzavřen dne 14. 2. 2013
 - navýšení nájemného o inflaci
- 6. Dodatek č. 4 ke smlouvě o podnájmu nebytových prostor č. 87/sl/2009**
 - uzavřen dne 10. 2. 2016
 - navýšení nájemného o inflaci
- 7. Dodatek č. 5 ke smlouvě o podnájmu nebytových prostor č. 87/sl/2009**
 - uzavřen dne 21. 2. 2018
 - navýšení nájemného o inflaci
- 8. Smlouva o podnájmu nebytových prostor (NJH č. 86/sl/2009)**
 - uzavřená dne 11. 12. 2009 na dobu neurčitou
 - předmětem smlouvy je pronájem prostor pro provozování ambulance TRN
 - cena je na úrovni ceny obvyklé
 - účinnost smlouvy je od 21. 11. 2009
- 9. Dodatek č. 1 ke smlouvě o podnájmu nebytových prostor č. 86/sl/2009**
 - uzavřen dne 26. 7. 2010
 - změna pronajatých prostor
- 10. Dodatek č. 2 ke smlouvě o podnájmu nebytových prostor č. 86/sl/2009**
 - uzavřen dne 28. 11. 2012
 - navýšení nájemného o inflaci
- 11. Dodatek č. 3 ke smlouvě o podnájmu nebytových prostor č. 86/sl/2009**
 - uzavřen dne 10. 2. 2016
 - navýšení nájemného o inflaci
- 12. Dodatek č. 4 ke smlouvě o podnájmu nebytových prostor č. 86/sl/2009**
 - uzavřen dne 21. 2. 2018
 - navýšení nájemného o inflaci
- 13. Smlouva o podnájmu nebytových prostor (NJH č. 48/sl/2010)**
 - uzavřená dne 16. 2. 2010 na dobu neurčitou
 - předmětem smlouvy je pronájem prostor pro provozování oční ambulance
 - cena je na úrovni ceny obvyklé
 - účinnost smlouvy je od 1. 2. 2010

Zpráva o vztazích

- 14. Dodatek č. 1 ke smlouvě o podnájmu nebytových prostor č. 48/sl/2010**
 - uzavřen dne 14. 2. 2013
 - navýšení nájemného o inflaci
- 15. Dodatek č. 2 ke smlouvě o podnájmu nebytových prostor č. 48/sl/2010**
 - uzavřen dne 10. 2. 2016
 - navýšení nájemného o inflaci
- 16. Dodatek č. 3 ke smlouvě o podnájmu nebytových prostor č. 48/sl/2010**
 - uzavřen dne 21. 2. 2018
 - navýšení nájemného o inflaci
- 17. Smlouva o výpůjčce (NJH č. 20/sl/2010)**
 - uzavřená dne 29. 1. 2010 na dobu 10 let od podpisu smlouvy
 - předmětem smlouvy je užívání výhřevného lůžka Alfamedic L-91
- 18. Smlouva o zajištění stravování (NJH č. 14/sl/2010)**
 - uzavřená dne 8. 2. 2010 na dobu neurčitou
 - předmětem smlouvy je zajištění stravování pro zaměstnance NJH
 - cena je na úrovni ceny obvyklé
- 19. Smlouva o poskytování služby (NJH č. 77/sl/2010)**
 - uzavřená dne 21. 4. 2010 na dobu neurčitou
 - předmětem smlouvy je personální výpomoc při zajištění provozu RDG v NJH
 - vyúčtování je formou refundace mzdových nákladů a cestovních náhrad
- 20. Rámcová kupní smlouva (NJH č. 124/kup/2012)**
 - uzavřená dne 21. 12. 2012 na dobu neurčitou
 - předmětem smlouvy jsou dodávky léků
 - ceny léků jsou podle aktuálního ceníku

Jihočeské nemocnice, a.s.

- 1. Příkazní smlouva č. 1 (NJH č. SSJ 16040)**
 - uzavřená dne 26. 5. 2016 na dobu neurčitou
 - předmětem smlouvy jsou komplexní služby nebo v závislosti na pokynech Příkazce dílčí služby v oblasti zadávání veřejných zakázek podle ZVZ, služby spočívající v širší činnosti centrálního obchodního oddělení jihočeských nemocnic a služby spočívající v přístupu k informačním systémům a informačním technologiím a jejich využití
 - cena smluvní – roční paušál, odměna za zakázku
 - smlouva je účinná od 1. 5. 2016
- 2. Dodatek č. 1 k Příkazní smlouvě ze dne 26. 5. 2016 (NJH č. SSJ 17027)**
 - uzavřený dne 19. 4. 2017
 - předmětem dodatku je náhrada nákladů Příkazce v souvislosti s poskytováním součinnosti Příkazce proplnění povinností, vyplývajících ze smlouvy pro Příkazníka
 - cena - přeúčtování nákladů (nebo paušál)
 - účinnost 19. 4. 2017
- 3. Dodatek č. 2 k Příkazní smlouvě ze dne 26. 5. 2016 (NJH č. SSJ 18011)**
 - uzavřený dne 24. 1. 2018

Zpráva o vztazích

- rozšíření poskytovaných služeb spočívajících v přístupu k informačním systémům a informačním technologiím a jejich využití
- cena – paušál 600.000,- Kč
- účinnost 30. 1. 2018

ZZS JČK

1. Smlouva o poskytování služeb (NJH č. SSJ 17109)

- uzavřená dne 28. 12. 2017 na dobu určitou do 31. 12. 2018
- předmětem smlouvy je zajištění vnitrotransportů novorozenců vozidlem ZZS (z odd. operačních sálů na dětské odd.)
- cena je na úrovni ceny obvyklé
- účinnost 1. 1. 2018

2. Smlouva o spolupráci (NJH č. SVL 16033)

- uzavřená dne 28. 11. 2016 na dobu neurčitou
- předmětem smlouvy je umožnění odborných stáží pro zaměstnance (nelékařské zdravotnické pracovníky) druhé smluvní strany
- bezúplatná

Jihočeské letiště České Budějovice a.s.

Nejsou uzavřeny žádné vzájemné obchodní vztahy.

JKORD s.r.o.

Nejsou uzavřeny žádné vzájemné obchodní vztahy.

Jihočeský vědeckotechnický park, a.s

Nejsou uzavřeny žádné vzájemné obchodní vztahy.

RERA a.s.

Nejsou uzavřeny žádné vzájemné obchodní vztahy.

Informačně-vzdělávací středisko JČK, p.o.

Nejsou uzavřeny žádné vzájemné obchodní vztahy.

Jiné právní úkony

V období, za které je tato zpráva vyhotovována, nebyly učiněny ovládanou osobou žádné jiné právní úkony v zájmu propojených osob.

Zpráva o vztazích

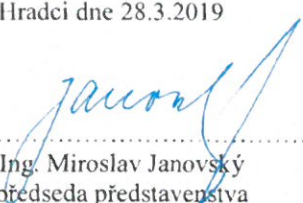
Ostatní opatření

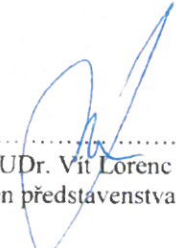
V období, za které je tato zpráva vyhotovována, nebyla ovládanou osobou přijata nebo uskutečněna žádná ostatní opatření v zájmu nebo na popud propojených osob.

Ze vztahů mezi výše uvedenými osobami plynou výhody, a to zejména z titulu jednotného postupu nemocnic Jihočeského kraje při vyjednávání výhodnějších podmínek se zdravotními pojišťovnami. Další významnou výhodou je prohlubování odborných znalostí lékařů i ostatního zdravotnického personálu.

Ovládané osobě nevznikla ze vzájemných vztahů žádná újma ani nevyplynula žádná výhoda.

V Jindřichově Hradci dne 28.3.2019


.....
Ing. Miroslav Janovský
předseda představenstva


.....
MUDr. Vít Lorenc
člen představenstva

Nemocnice Jindřichův Hradec, a.s.
U Nemocnice 380/III
377 38 Jindřichův Hradec
IČ 260 95 157 DIČ CZ26095157
DIČ pro DPH CZ699005400 -5-

Zpráva auditora o ověření výroční zprávy



Zpráva nezávislého auditora

o ověření účetní závěrky

k 31. prosinci 2018

Nemocnice Jindřichův Hradec, a. s.

Praha, duben 2019



NEXIA AP a.s.
Člen Nexia International
Sokolovská 5/49
186 00 Praha 8

Tel.: +420 221 584 301, +420 221 584 302
Fax: +420 221 584 319
E-mail: nexiaprague@nexiaprague.cz
<http://www.nexiaprague.cz>

IČO/ID No.: 48 11 70 13
DIČ/Tax No.: CZ 48 11 70 13
Obchodní rejstřík / Commercial register:
Městský soud v Praze, oddíl B, vložka 14203

Zpráva auditora o ověření výroční zprávy**Údaje o auditované účetní jednotce**

Název účetní jednotky:	Nemocnice Jindřichův Hradec, a. s.
Sídlo:	U Nemocnice 380/III, 377 38 Jindřichův Hradec
Zápis proveden u:	Krajského soudu v Českých Budějovicích
Zápis proveden pod číslem:	oddíl B, číslo vložky 1464
IČO:	260 95 157
DIČ:	CZ26095157
Statutární orgán:	Ing. Miroslav Janovský, předseda představenstva, MUDr. Vít Lorenc, člen představenstva, Ing. Michal Čarvaš, MBA, člen představenstva, MUDr. Zuzana Roithová, MBA, člen představenstva.
Předmět činnosti:	komplexní poskytování zdravotnických služeb pronájem nemovitostí, bytů a nebytových prostor, bez poskytování jiných než základních služeb zajišťujících řádný provoz nemovitostí, bytů a nebytových prostor hostinská činnost výroba, obchod a služby neuvedené v přílohách 1 až 3 živnostenského zákona čištění a praní textilu a oděvů opravy ostatních dopravních prostředků provádění staveb, jejich změn a odstraňování silniční motorová doprava - nákladní provozovaná vozidly nebo jízdními soupravami o největší povolené hmotnosti nepřesahující 3,5 tuny, jsou-li určeny k přepravě zvířat nebo věcí, - osobní provozovaná vozidly určenými pro přepravu nejvýše 9 osob včetně řidiče
Ověřované období:	1. leden 2018 až 31. prosinec 2018
Příjemce zprávy:	Jihočeský kraj, jediný akcionář U Zimního stadionu 1952/2, 370 76 České Budějovice IČO: 708 90 650

Údaje o auditorské společnosti

Název společnosti:	NEXIA AP a.s.
Evidenční číslo auditorské společnosti:	č. 096
Sídlo:	Sokolovská 5/49, 186 00 Praha 8 Karlín
Zápis proveden u:	Městského soudu v Praze
Zápis proveden pod číslem:	oddíl B, číslo vložky 14203
IČO:	481 17 013
DIČ:	CZ48117013
Telefon:	+420 221 584 302
E-mail:	nexiaprague@nexiaprague.cz
Odpovědný auditor:	Ing. Jakub Kovář
Evidenční číslo auditora:	č. 1959



Str. 2/5

Zpráva auditora o ověření výroční zprávy



Zpráva nezávislého auditora

jedinému akcionáři společnosti Nemocnice Jindřichův Hradec, a. s.

Výrok auditora

Provedli jsme audit přiložené účetní závěrky Nemocnice Jindřichův Hradec, a. s., (dále „účetní jednotka“) sestavené na základě českých účetních předpisů, která se skládá z rozvahy k 31. 12. 2018, výkazu zisku a ztráty, přehledu o změnách vlastního kapitálu a přehledu o peněžních tocích za rok končící 31. 12. 2018 a přílohy této účetní závěrky, která obsahuje popis použitých podstatných účetních metod a další vysvětlující informace.

Podle našeho názoru účetní závěrka podává věrný a poctivý obraz aktiv a pasiv Nemocnice Jindřichův Hradec, a. s. k 31. 12. 2018 a nákladů a výnosů a výsledku jejího hospodaření a peněžních toků za rok končící 31. 12. 2018 v souladu s českými účetními předpisy.

Základ pro výrok

Audit jsme provedli v souladu se zákonem o auditorech a standardy Komory auditorů České republiky pro audit, kterými jsou mezinárodní standardy pro audit (ISA), případně doplněné a upravené souvisejícími aplikačními doložkami. Naše odpovědnost stanovená těmito předpisy je podrobněji popsána v oddílu Odpovědnost auditora za audit účetní závěrky. V souladu se zákonem o auditorech a Etickým kodexem přijatým Komorou auditorů České republiky jsme na účetní jednotce nezávislí a splnili jsme i další etické povinnosti vyplývající z uvedených předpisů. Domníváme se, že důkazní informace, které jsme shromáždili, poskytují dostatečný a vhodný základ pro vyjádření našeho výroku.

Ostatní informace uvedené ve výroční zprávě

Ostatními informacemi jsou v souladu s § 2 písm. b) zákona o auditorech informace uvedené ve výroční zprávě mimo účetní závěrku a naši zprávu auditora. Za ostatní informace odpovídá vedení účetní jednotky.

Náš výrok k účetní závěrce se k ostatním informacím nevztahuje. Přesto je však součástí našich povinností souvisejících s ověřením účetní závěrky seznámení se s ostatními informacemi a posouzení, zda ostatní informace nejsou ve významném (materiálním) nesouladu s účetní závěrkou či s našimi znalostmi o účetní jednotce získanými během ověřování účetní závěrky nebo zda se jinak tyto informace nejeví jako významně (materiálně) nesprávné. Také posuzujeme, zda ostatní informace byly ve všech významných (materiálních) ohledech vypracovány v souladu s příslušnými právními předpisy. Tímto posouzením se rozumí, zda ostatní informace splňují požadavky právních předpisů na formální náležitosti a postup vypracování ostatních informací v kontextu významnosti (materiality), tj. zda případné nedodržení uvedených požadavků by bylo způsobilé ovlivnit úsudek činěný na základě ostatních informací.

Na základě provedených postupů, do míry, již dokážeme posoudit, uvádíme, že:

- ostatní informace, které popisují skutečnosti, jež jsou též předmětem zobrazení v účetní závěrce, jsou ve všech významných (materiálních) ohledech v souladu s účetní závěrkou a
- ostatní informace byly vypracovány v souladu s právními předpisy.

Dále jsme povinni uvést, zda na základě poznatků a povědomí o účetní jednotce, k nimž jsme dospěli při provádění auditu, ostatní informace neobsahují významné (materiální) věcné nesprávnosti. V rámci uvedených postupů jsme v obdržných ostatních informacích žádné významné (materiální) věcné nesprávnosti nezjistili.



Zpráva auditora o ověření výroční zprávy



Odpovědnost představenstva, dozorčí rady a výboru pro audit za účetní závěrku

Představenstvo odpovídá za sestavení účetní závěrky podávající věrný a poctivý obraz v souladu s českými účetními předpisy, a za takový vnitřní kontrolní systém, který považuje za nezbytný pro sestavení účetní závěrky tak, aby neobsahovala významné (materiální) nesprávnosti způsobené podvodem nebo chybou.

Při sestavování účetní závěrky je představenstvo povinno posoudit, zda je účetní jednotka schopna nepřetržitě trvat, a pokud je to relevantní, popsat v příloze účetní závěrky záležitosti týkající se jejího nepřetržitého trvání a použití předpokladu nepřetržitého trvání při sestavení účetní závěrky, s výjimkou případů, kdy představenstvo plánuje zrušení účetní jednotky nebo ukončení její činnosti, resp. kdy nemá jinou reálnou možnost než tak učinit.

Za dohled nad procesem účetního výkaznictví odpovídá dozorčí rada a výbor pro audit.

Odpovědnost auditora za audit účetní závěrky

Naším cílem je získat přiměřenou jistotu, že účetní závěrka jako celek neobsahuje významnou (materiální) nesprávnost způsobenou podvodem nebo chybou a vydat zprávu auditora obsahující náš výrok. Přiměřená míra jistoty je velká míra jistoty, nicméně není zárukou, že audit provedený v souladu s výše uvedenými předpisy ve všech případech v účetní závěrce odhalí případnou existující významnou (materiální) nesprávnost. Nesprávnosti mohou vznikat v důsledku podvodů nebo chyb a považují se za významné (materiální), pokud lze reálně předpokládat, že by jednotlivě nebo v souhrnu mohly ovlivnit ekonomická rozhodnutí, která uživatelé účetní závěrky na jejím základě přijmou.

Při provádění auditu v souladu s výše uvedenými předpisy je naší povinností uplatňovat během celého auditu odborný úsudek a zachovávat profesní skepticismus. Dále je naší povinností:

- Identifikovat a vyhodnotit rizika významné (materiální) nesprávnosti účetní závěrky způsobené podvodem nebo chybou, navrhnout a provést auditorské postupy reagující na tato rizika a získat dostatečné a vhodné důkazní informace, abychom na jejich základě mohli vyjádřit výrok. Riziko, že neodhalíme významnou (materiální) nesprávnost, k níž došlo v důsledku podvodu, je větší než riziko neodhalení významné (materiální) nesprávnosti způsobené chybou, protože součástí podvodu mohou být tajné dohody (koluze), falšování, úmyslná opomenutí, nepravdivá prohlášení nebo obcházení vnitřních kontrol vedením účetní jednotky.
- Seznámit se s vnitřním kontrolním systémem účetní jednotky relevantním pro audit v takovém rozsahu, abychom mohli navrhnout auditorské postupy vhodné s ohledem na dané okolnosti, nikoli abychom mohli vyjádřit názor na účinnost jejího vnitřního kontrolního systému.
- Posoudit vhodnost použitých účetních pravidel, přiměřenost provedených účetních odhadů a informace, které v této souvislosti vedení účetní jednotky uvedlo v příloze účetní závěrky.
- Posoudit vhodnost použití předpokladu nepřetržitého trvání při sestavení účetní závěrky vedením účetní jednotky a to, zda s ohledem na shromážděné důkazní informace existuje významná (materiální) nejistota vyplývající z událostí nebo podmínek, které mohou významně zpochybnit schopnost účetní jednotky nepřetržitě trvat. Jestliže dojdeme k závěru, že taková významná (materiální) nejistota existuje, je naší povinností upozornit v naší zprávě na informace uvedené v této souvislosti v příloze účetní závěrky, a pokud tyto informace nejsou dostatečné, vyjádřit modifikovaný výrok. Naše závěry týkající se schopnosti účetní jednotky nepřetržitě trvat vycházejí z důkazních informací, které jsme získali do data naší zprávy. Nicméně budoucí události nebo podmínky mohou vést k tomu, že Účetní jednotka ztratí schopnost nepřetržitě trvat.
- Vyhodnotit celkovou prezentaci, členění a obsah účetní závěrky, včetně přílohy, a dále to, zda účetní závěrka zobrazuje podkladové transakce a události způsobem, který vede k věrnému zobrazení.



Zpráva auditora o ověření výroční zprávy



Naší povinností je informovat představenstvo, dozorčí radu a výbor pro audit mimo jiné o plánovaném rozsahu a načasování auditu a o významných zjištěních, která jsme v jeho průběhu učinili, včetně zjištěných významných nedostatků ve vnitřním kontrolním systému.

V Praze dne 11. dubna 2019



Ing. Jakub Kovář
evidenční číslo auditora 1959
NEXIA AP a.s.
evidenční číslo auditorské společnosti 096

NEMOCNICE



Jindřichův Hradec

Nemocnice Jindřichův Hradec, a.s.

U Nemocnice 380/III
377 38 Jindřichův Hradec

Telefon: +420 384 376 111
Fax: +420 384 321 534
Email: sekretariat@nemjh.cz
Web: www.nemjh.cz

IČO: 26095157
DIČ: CZ26095157