

VÝROČNÍ ZPRÁVA 2016



Jihočeský kraj



Úvodní slovo hejtmana Jihočeského kraje



Vážené dámy, vážení pánové,

dlouhodobá snaha o zvyšování kvality poskytované péče, přátelské prostředí a zájem o pacienta. Hlavně díky tomu se jindřichohradecké nemocnici podařilo v loňském roce znovu uspět v celostátní anketě a obsadit třetí místo mezi českými zdravotnickými zařízeními. Přispěly k tomu ale také další modernizace a proměna nemocničního areálu.

Nejvýznamnější byla výstavba nového pavilonu F, kam se loni v listopadu přestěhovalo dětské oddělení a přijmulo v prostorech splňující nejvyšší standardy první pacienty. Stavba nového pavilonu stála 93 milionů korun, z čehož 70 milionů korun hradil Jihočeský kraj jako vlastník Nemocnice Jindřichův Hradec.

Myslím si, že bylo přímo naší povinností uhradit takto velkou část nákladů. Předchozí dětské oddělení bylo výrazně vzdáleno od operačních sálů, ARO nebo laboratoří. Nyní je součástí monobloku akutní péče, a to je výhodné nejen provozně, ale zvyšuje se tím bezpečnost a komfort pro malé pacienty a jejich rodiče.

Otevřelo se také nové pracoviště nemocniční lékárny. Druhá výdejní část pro veřejnost byla umístěna u hlavního vjezdu a zajistí bezprostřední lékárenskou péči ambulantním pacientům a těm, kteří míří do areálu. Lidé si v ní, kromě výdeje běžných i speciálních léků, mohou vybrat ze širokého sortimentu zdravotnických pomůcek.

Moderní a příjemné prostory nové lékárny Nemocnice Jindřichův Hradec vyšly včetně vybavení zhruba na 10 milionů korun. A velmi mě těší, že úhrada veškerých nákladů šla z vlastních zdrojů nemocnice. Je to ukázkou jejího špičkového vedení.

Budu rád, když jindřichohradecká nemocnice bude nadále vzkvétat. Její rozvoj je v regionu velmi důležitý. Jistě pak bude i v letošním roce patřit k nejlepším zdravotnickým zařízením v České republice.



Mgr. Jiří Zimola
hejtman Jihočeského kraje

Úvodní slovo náměstkyně hejtmana Jihočeského kraje

V jaké kondici jsou jihočeské nemocnice?

Každoroční výroční zprávy nám podávají přehled o výsledcích nemocnic v uplynulém roce. Sedíc nad bílým listem papíru mne napadlo podívat se na stav nemocnic v Jihočeském kraji poněkud komplexněji, v toku posledních 8 let, dlouhodobě. V jaké kondici jsou jihočeské nemocnice? Co se tedy povedlo díky špičkovému managementu nemocnic, stálému a profesionálnímu kádru lékařů a zdravotnického personálu a veškerým zaměstnancům?

Podařila se nám naprosto jednoduchá věc. Prvním krokem bylo zákonitě omezit zájmové zásahy politiků do fungování nemocnic. Nemocnice hospodaří samy na sebe. Společně hájí své zájmy. A proto mají všechny kladný hospodářský výsledek, proto dokázaly od zdravotních pojišťoven v letech 2012 – 15 získat na závěrečném vyúčtování záloh 316 miliónů Kč, proto od roku 2008 stouply výnosy od zdravotních pojišťoven o 1,1 mld. Díky tomu vzrostly mzdy o 31%, v penězích vyjádřeno u lékaře průměrně o 21 000 Kč, u středního zdravotnického personálu o 5000 Kč. Jsme o 18% lepší než průměr republiky. V nemocnicích zaměstnáváme 6 500 lidí, za rok jimi projde téměř 2 milióny pacientů a finanční obrát je kolem 7,2 miliard korun. Zkrátka největší firma v kraji.

Úspory na nákupech léků činily 85 mil. Kč, přestože významně rostl počet pacientů. Z vlastních zdrojů investovaly nemocnice v letech 2008 -15 neuvěřitelných 3,7 mld., to je o 2,2% více, než je průměr republiky. Máme špičkové přístroje, naši lékaři jsou i díky jim schopni včasné diagnostikovat, zvyšuje se komfort pacientů i úspěšnost léčby. V celorepublikových žebříčcích nemocnic se ty naše umísťují na předních místech, českobudějovická byla dokonce předloni vyhodnocena jako nejlepší v republice. Podobně je vnímáno celé jihočeské zdravotnictví.

Zkrátka to umíme. Jen aby nám to vydrželo.



Mgr. Ivana Stráská

1. náměstkyně jihočeského hejtmána

Obsah

Úvodní slovo předsedy představenstva.....	1
Statutární a dozorčí orgány společnosti	2
Zpráva o činnosti dozorčí rady.....	3
Organizační schéma	4
Vedoucí pracovníci jednotlivých oddělení nemocnice	5
Ukazatele léčebné péče	6
Vztahy s veřejností.....	11
Akreditace, certifikáty.....	13
Personalistika a mzdy	14
Ekonomika	17
Provozní ukazatele	20
Informace vztahující se k činnosti účetní jednotky.....	21
Účetní závěrka – rozvaha.....	24
Účetní závěrka – výkaz zisku a ztráty	28
Účetní závěrka – cash flow.....	30
Účetní závěrka – přehled o změnách vlastního kapitálu.....	31
Příloha k účetní závěrce.....	32
Zpráva o vztazích.....	46
Zpráva auditora o ověření výroční zprávy	56

Úvodní slovo předsedy představenstva

Vážení spoluobčané,

rok 2016 představuje pro Nemocnici Jindřichův Hradec, a.s. významnou etapu ve svém rozvoji, jejímž hlavním cílem je zvyšování kvality poskytované zdravotní péče. K tomuto cíli byla realizována řada opatření v rámci nemocnice zaměřených zejména na zvýšení kvalifikace zdravotnických pracovníků, na zlepšení spolupráce mezi jednotlivými odděleními nemocnice a na další zlepšování komunikace s našimi pacienty. Aby mohla být zdravotní péče poskytována v podmínkách odpovídajícím 21. století, byla v průběhu celého roku 2016 pozornost směřována k dokončení intenzivního investičního rozvoje nemocnice a k vytváření co nejlepších pracovních podmínek pro naše zaměstnance.

Po zateplení pavilonů v předcházejících letech, probíhala v areálu nemocnice nová výstavba i modernizace dalších zdravotnických oddělení. Za nejdůležitější považujeme výstavbu nového dětského pavilonu za významné finanční podpory našeho zakladatele – Jihočeského kraje. I přestože měli pacienti i personál vzhledem ke stavební činnosti komplikovanou cestu v areálu nemocnice, odměnou nám byla při otevření nových prostor slova uznání. Všem zaměstnancům patří velký dík za jejich trpělivost. V září byla dokončena výstavba nové lékárny u vjezdu do nemocnice, od které si slibujeme zkvalitnění služeb pro pacienty a klienty, což by se mělo projevit i ve výsledku hospodaření nemocnice. Na oddělení následné a rehabilitační péče v pavilonu A se nám podařilo zprovoznit lůžka dlouhodobé intenzivní ošetrovatelské péče. Zdravotnický personál zde ošetřuje těžce nemocné, jejichž zdravotní stav vyžaduje specializovaný ošetrovatelský přístup. Velkým společenským přínosem je také otevření paliativních lůžek, na jejichž rozvoji budeme v dalším roce intenzivně pracovat. Vyvrcholením naší snahy v této oblasti by měla být v následujícím období rekonstrukce stávajícího objektu následné péče na oddělení paliativní péče. Průběžně probíhá rozsáhlá rekonstrukce rehabilitačního oddělení, na jejímž konci by měly být moderní prostory a nové vybavení, sloužící k provozování moderních rehabilitačních metod.

Naše pozornost není soustředěna jen na přínosy z nových investic, ale jak bylo výše uvedeno, přijímáme řadu opatření v oblasti zvyšování kvality poskytované péče, komunikace s pacienty a interpersonální komunikace. Všechno toto úsilí ocenili i naši pacienti a v celostátní soutěži Nemocnice ČR 2016 organizované nezávislou organizací Health Care Institute se nemocnice umístila na 1. místě v kategorii spokojenosti hospitalizovaných i ambulantních pacientů v rámci Jihočeského kraje, dále na 2. místě v rámci České republiky v kategorii bezpečnosti a spokojenosti zaměstnanců nemocnic a na 3. místě v kategorii absolutní vítěz (mezi 155 nemocnicemi).

Další rozvoj i stabilizace činnosti naší nemocnice je podmíněn vyřešením nedostatku středního zdravotnického personálu. Tomuto problému, který je i celostátním problémem, věnujeme mimořádnou pozornost a je naší prioritou v řízení nemocnice. V roce 2016 jsme díky této skutečnosti nemuseli omezovat provoz, ale zajištění kvalitní ošetrovatelské péče stálo velké úsilí, obrovskou fyzickou i psychickou zátěž stávajícího personálu. Za to všem patří poděkování. Nutno si uvědomit, že současná situace je dlouhodobě neúnosná a pokud bude pokračovat, hrozí nebezpečí omezení provozu všech zdravotnických zařízení v celé naší zemi.

Rok 2016 byl pro nemocnici ekonomicky úspěšný a hospodaření tohoto roku bylo zakončeno ziskem ve výši 954 tis. Kč. Ve všech zásadních otázkách, které měly vliv na vývoj nemocnice, si ceníme podpory jak dozorčí rady nemocnice, tak našeho zakladatele Jihočeského kraje a věříme v jejich další podporu i v následujících letech.

Závěrem mi dovoluji, abych jménem představenstva poděkoval všem zaměstnancům za jejich náročnou práci, kterou přispívají k dobrému jménu naší nemocnice.



Ing. Miroslav Janovský
předseda představenstva

Statutární a dozorčí orgány společnosti

Představenstvo



Ing. Miroslav Janovský
Předseda představenstva
a ředitel společnosti



MUDr. Vít Lorenc
Místopředseda
představenstva



Ing. Martin Bláha, MBA
Člen představenstva



MUDr. Miroslava Člupková
Člen představenstva



Ing. Michal Čarvaš, MBA
Člen představenstva

Dozorčí rada

Předseda:	JUDr. Tomeš Vytiska
Místopředseda:	Ing. Stanislav Mrvka
Člen:	Pavel Stručovský
Člen:	MUDr. Jaromír Kopřiva
Člen:	Martin Langer
Člen:	Ing. Jaromír Slíva
Člen:	Ing. Jiří Houdek
Člen:	Vladimír Bláha
Člen:	Milan Ližan

Zpráva o činnosti dozorčí rady**Zpráva o činnosti dozorčí rady Nemocnice Jindřichův Hradec, a.s.**

Dozorčí rada Nemocnice Jindřichův Hradec, a.s. se v roce 2016 setkala na 4 zasedáních ve dnech 31.3.2016, 28.6.2016, 29.9.2016, 29.11.2016, přičemž vždy postupovala na základě schváleného programu jednání. Hlavními body jednání bylo seznámení s výsledkem hospodaření organizace, plnění finančního a investičního plánu a zaujetí stanoviska k provozním problémům, se kterými se nemocnice potýká. Při projednávání jednotlivých problémových okruhů dozorčí rada nezjistila žádnou skutečnost, z níž by vyplývalo, že Nemocnice Jindřichův Hradec, a.s. nepostupovala v souladu se zákonem a nedodržovala zásady řádného hospodáře.

Dne 11.4.2017 projednala dozorčí rada účetní závěrku za rok 2016. Účetní závěrka byla podrobena externímu účetnímu auditu, který provedla firma NEXIA AP a.s. se sídlem v Praze 8, Sokolovská 5/49, PSČ 186 00. Daňový audit za rok 2016 provedla firma PRAGUE TAX SERVICES, a.s. se sídlem v Praze 8, Sokolovská 5/49, PSČ 186 00.

Dozorčí rada svým usnesením vzala na vědomí výsledek hospodaření za rok 2016, zisk ve výši 953 938,90 Kč, Návrh představenstva na rozdělení zisku za rok 2016, který předkládá valné hromadě a přezkoumala Zprávu o vztazích společnosti Nemocnice Jindřichův Hradec, a.s. mezi ovládanou a ovládající osobou za rok 2016.

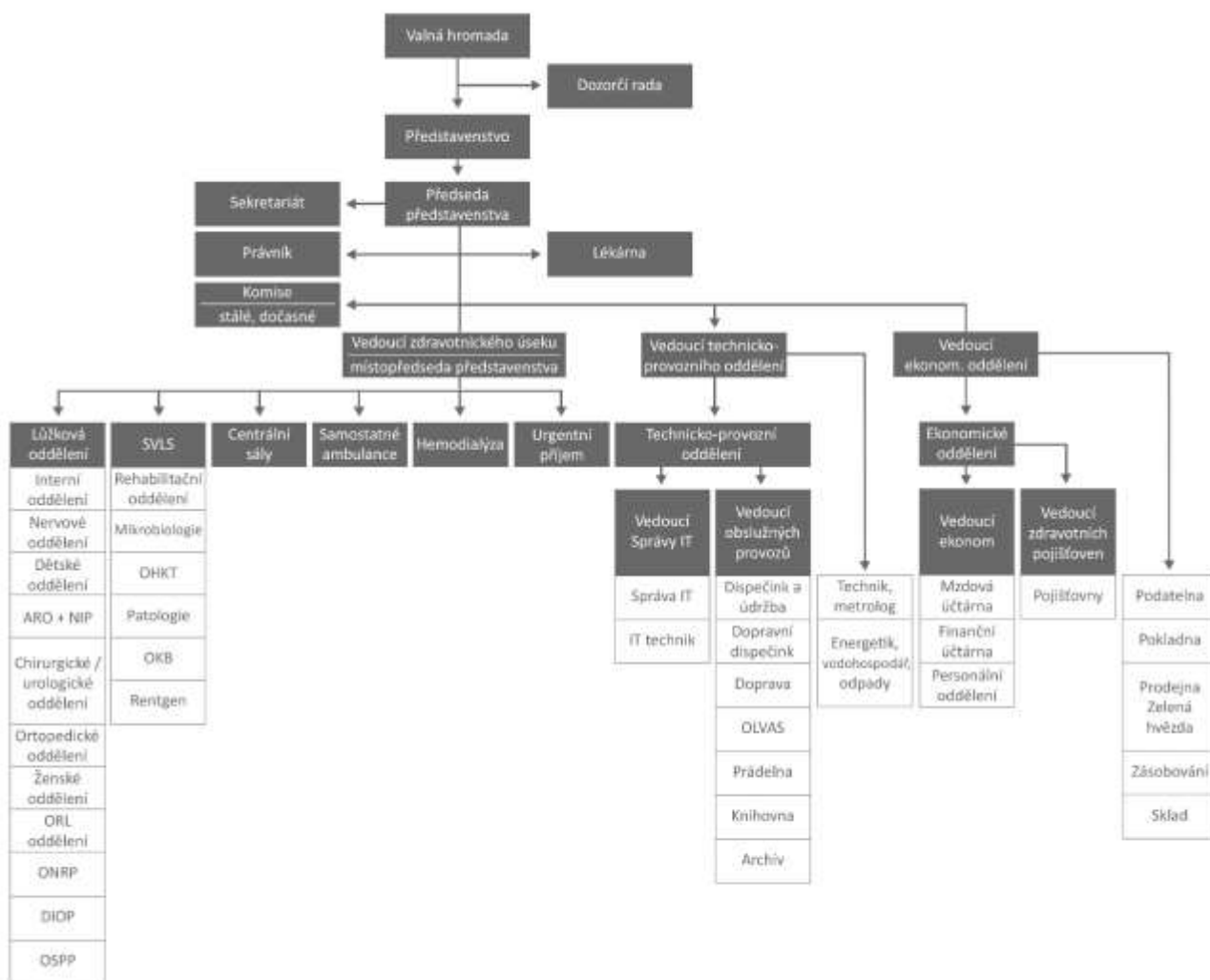
Na základě prověření těchto výsledků nebylo shledáno žádné pochybení ve výkonu působnosti představenstva společnosti.

V Jindřichově Hradci dne 11.4.2017



Ing. Stanislav Mrvka
předseda dozorčí rady
Nemocnice Jindřichův Hradec a.s.

Organizační schéma



Vedoucí pracovníci jednotlivých oddělení nemocnice

Lůžková oddělení	Primář	Vrchní sestra	Staniční sestra
Interní	MUDr. Richard Stoupenec	Mgr. Miroslava Fiedlerová	Lenka Fučíková - st. B, Eva Jakešová - st. C Radka Davidová - st. D, Marta Fajmanová - st. JIP
Neurologické	MUDr. František Pfeifer		Bc. Lenka Mertová
Dětské	MUDr. Jakub Rytíř	Mgr. Jana Batóková	
Multioborová jednotka chirurgie a urologie	MUDr. Jan Kelbl - chirurgie MUDr. Jan Rybka - urologie		Mgr. Radka Roubíčková - st. A Jana Hudečková - JIP Petra Čekalová - multioborová stanice
Gynekologicko-porodnické	MUDr. Jiří Štětka	Mgr. Jitka Machová	Bc. Anna Peroutková - gynekologie a porodnice
Ortopedické	MUDr. Jaroslav Altschul		Mgr. Lucie Smržová
Otorinolaryngologické	MUDr. Bohumil Markalous		Bc. Jiřina Furtáková
Anesteziologicko-resuscitační	MUDr. Vít Lorenc	Bc. Ivana Kalinová	Aleš Michl – st. NIP
Odd. následné a rehabilitační péče a odd. dlouhodobé intenzivní ošetrovatelské péče	MUDr. Martina Šteflová		Bc. Helena Bombalová – ONRP A Bc. et Bc. Ludmila Nedvědová – ONRP B a DIOB
Oddělení paliativní péče	MUDr. Eva Zýková – vedoucí lékařka		Bc. Marcela Šoršová

Nelůžková oddělení	Primář, vedoucí lékař ambulance	Zdravotní sestra
Centrální operační sály	MUDr. Michal Cihla	Lenka Beránková – staniční sestra
Sterilizační centrum	MUDr. Michal Cihla	Bc. Hana Šimečková – staniční sestra
Hemodialýza	MUDr. Alena Doubravová	Renata Melišíková - staniční sestra
Onkologická ambulance	MUDr. Pavel Weiner	Jana Růžičková - vedoucí sestra
Urgentní příjem	MUDr. Filip Řeřicha	Bc. Hana Veselá – staniční sestra
Oční	MUDr. Magdaléna Loulová	Hana Houdková – staniční sestra
Kožní ambulance	MUDr. Vendula Jindrová	Ladislava Kupková

Komplement	Primář	Vedoucí oddělení	Vedoucí laborant
Radiodiagnostické odd.	MUDr. Marek Koutný		Martin Langer
Odd. lékařské mikrobiologie	MUDr. Denisa Veselá		Milena Petrová
Odd. klinické biochemie		Ing. Václav Šojdel	Bc. Martina Slámová
Patologicko-anatomické odd.	MUDr. Dana Cempírková		Dagmar Simonidesová
Hematologie a krevní transfúze	MUDr. Martin Svoboda		Bc. Romana Stieblerová
Rehabilitace	MUDr. Romana Šírková		Bc. Jakub Malý

Úsek obslužných činností	Vedoucí oddělení
Technicko-provozní odd.	Ing. Vítězslav Novák
Provoz	Pavel Stručovský
Prádelna	Hana Jindrová
Doprava	Miroslav Pokorný
Odd. léčebné výživy a strav.	Ing. Vlastimil Koller
Správa IT	Ing. Jaroslav Venkrbec
Ekonomické odd.	Ing. Marcela Hovorková
Vedoucí ekonom	Ing. Jana Stránská

Ukazatele léčebné péče

Ukazatele lůžkových oddělení

Oddělení	Období	Počet pacientů	Lékaři	SZP	NZP+PZP	Počet lůžek	Průměrná ošetrovací doba	Využití lůžek v %
Interní	2015	3 460	11,03	35,34	23,24	75	6,5	82,4
	2016	3 405	11,52	31,59	19,14	75	6,7	82,7
	Rozdíl 16-15	-55	0,49	-3,75	-4,10	0	0,2	0,3
	Index 16/15	0,98	1,04	0,89	0,82	1,00	1,03	1,00
Neurologické	2015	860	5,20	7,63	6,08	24	7,2	70,3
	2016	912	5,63	7,83	5,40	24	6,8	70,4
	Rozdíl 16-15	52	0,43	0,20	-0,68	0	-0,4	0,1
	Index 16/15	1,06	1,08	1,03	0,89	1,00	0,94	1,00
Dětské	2015	2 264	8,04	33,50	4,67	34	3,6	66,0
	2016	2 456	8,00	34,34	5,00	34	3,6	70,9
	Rozdíl 16-15	192	-0,04	0,84	0,33	0	0,0	4,9
	Index 16/15	1,08	1,00	1,03	1,07	1,00	1,00	1,07
Chirurgické vč. urologického	2015	3 298	9,90	33,52	15,98	59	4,0	61,5
	2016	3 302	11,33	30,49	16,77	59	4,2	63,5
	Rozdíl 16-15	4	1,43	-3,03	0,79	0	0,2	2,0
	Index 16/15	1,00	1,14	0,91	1,05	1,00	1,05	1,03
Gynekologicko-porodnické	2015	1 609	5,88	22,64	2,97	30	4,2	61,4
	2016	1 651	5,73	23,64	3,04	30	4,4	65,6
	Rozdíl 16-15	42	-0,15	1,00	0,07	0	0,2	4,2
	Index 16/15	1,03	0,97	1,04	1,02	1,00	1,05	1,07
Ortopedické	2015	1 370	7,24	9,04	6,20	24	4,5	70,9
	2016	1 385	7,34	7,30	7,37	24	4,4	69,1
	Rozdíl 16-15	15	1,10	-1,74	1,17	0	-0,1	-1,8
	Index 16/15	1,01	1,01	0,81	1,19	1,00	0,98	0,97
Otorinolaryngologické	2015	2 266	5,68	9,42	6,76	21	1,7	49,3
	2016	2 147	4,32	8,46	7,63	21	1,7	46,7
	Rozdíl 16-15	-119	-1,36	-0,96	0,87	0	0,0	-2,6
	Index 16/15	0,95	0,76	0,90	1,13	1,00	1,00	0,95
Anesteziologicko-resuscitační	2015	238	1,78	17,25	1,33	5	4,4	57,4
	2016	205	4,12	18,30	2,94	5	5,8	65,4
	Rozdíl 16-15	-33	2,34	1,05	1,61	0	1,4	8,0
	Index 16/15	0,86	2,31	1,06	2,21	1,00	1,32	1,14
Následná intenzivní péče	2015	58	1,80	7,55	16,78	8	48,6	96,5
	2016	43	1,74	6,33	16,84	8	67,2	98,7
	Rozdíl 16-15	-15	-0,06	-1,22	0,06	0	18,6	2,2
	Index 16/15	0,74	0,97	0,84	1,00	1,00	1,38	1,02
Oddělení následné a rehabilitační péče	2015	409	2,68	16,62	9,44	52	42,8	92,3
	2016	384	2,55	14,93	12,54	52	45,7	92,2
	Rozdíl 16-15	-25	-0,13	-1,69	3,10	0	2,9	-0,1
	Index 16/15	0,94	0,95	0,90	1,33	1,00	1,07	1,00
Dlouhodobá intenzivní ošetrovatelská péče*	2015	-	-	-	-	-	-	-
	2016	2	0,00	0,00	0,52	2	69,0	56,6
	Rozdíl 16-15	-	-	-	-	-	-	-
	Index 16/15	-	-	-	-	-	-	-
Paliativní lůžka**	2015	-	-	-	-	-	-	-
	2016	4	0,03	0,42	0,47	2	13,0	83,9
	Rozdíl 16-15	-	-	-	-	-	-	-
	Index 16/15	-	-	-	-	-	-	-
Celkem	2015	14 663	59,23	192,51	90,91	332	6,0	72,8
	2016	14 777	62,31	183,63	97,66	336	6,1	74,0
	Rozdíl 16-15	114	3,08	-8,88	6,75	4	0,1	1,2
	Index 16/15	1,01	1,05	0,95	1,07	1,01	1,02	1,02

* Oddělení dlouhodobé intenzivní ošetrovatelské péče bylo otevřeno v říjnu 2016

** Oddělení paliativních lůžek bylo otevřeno v září 2016

Ukazatele léčebné péče

Struktura pacientů podle zdravotních pojišťoven

Pojišťovna	2015		2016				Rozdíl 16-15	Index 16/15
	Počet pacientů	Podíl 2015 v %	Počet pacientů	Podíl 2016 v %	počet ambul. pacientů	počet hospit. pacientů		
111 Všeobecná ZP	62 984	71,61	63 392	70,72	52 905	10 487	408	1,01
201 Vojenská ZP	10 061	11,44	10 410	11,61	8 759	1 651	349	1,03
211 ZP ministerstva vnitra ČR	9 654	10,98	10 039	11,20	8 427	1 612	385	1,04
205 Česká průmyslová ZP	2 668	3,03	2 913	3,25	2 385	528	245	1,09
207 Oborová ZP	2 509	2,85	2 797	3,12	2 351	446	288	1,11
209 Zaměst. pojišťovna ŠKODA	33	0,04	43	0,05	38	5	10	1,30
213 Revírní bratrská pokladna	44	0,05	39	0,04	34	5	-5	0,89
217 ZP METAL-ALIANCE	1	0,00	0	0,00	0	0	-1	0,00
CELKEM	87 954	100,00	89 633	100,00	74 899	14 734	1 679	1,02

Počet zpracovaných žádanek

Oddělení	2015	2016	Rozdíl 16-15	Index 16/15
Rehabilitační oddělení - fyzioterapie	29 211	32 040	2 829	1,10
Mikrobiologie	28 802	31 302	2 500	1,09
Klinická biochemie	88 838	91 446	2 608	1,03
Patologie	7 385	7 282	-103	0,99
Transfúzní oddělení, imunohematologická a hematologická laboratoř	52 681	55 286	2 605	1,05
Radiologické oddělení	38 404	38 733	329	1,01
Celkem	245 321	256 089	10 768	1,04

Ostatní ukazatele

Ukazatel	2015	2016	Rozdíl 16-15	Index 16/15
Počet operací za filtrem	6 247	6 133	-114	0,98
Počet porodů	656	664	8	1,01
Počet narozených dětí	658	664	6	1,01



Ukazatele léčebné péče

Spádovost hospitalizovaných pacientů podle krajů (řazeno podle r. 2016)

Kraj	2015		2016		Rozdíl 16-15	Index 16/15
	Počet pacientů	Podíl 2015 v %	Počet pacientů	Podíl 2016 v %		
Jihočeský kraj	13 247	90,45%	13 308	90,14%	61	1,00
Kraj Vysočina	790	5,39%	811	5,49%	21	1,03
Hl. m. Praha	233	1,59%	254	1,72%	21	1,09
Středočeský kraj	101	0,69%	112	0,76%	11	1,11
Jihomoravský kraj	85	0,58%	69	0,47%	-16	0,81
Ústecký kraj	40	0,27%	41	0,28%	1	1,03
Plzeňský kraj	31	0,21%	32	0,22%	1	1,03
Cizinci	34	0,23%	31	0,21%	-3	0,91
Liberecký kraj	9	0,06%	24	0,16%	15	2,67
Pardubický kraj	12	0,08%	17	0,12%	5	1,42
Zlínský kraj	10	0,07%	15	0,10%	5	1,50
Moravskoslezský kraj	13	0,09%	15	0,10%	2	1,15
Královéhradecký kraj	25	0,17%	14	0,09%	-11	0,56
Karlovarský kraj	4	0,03%	11	0,07%	7	2,75
Olomoucký kraj	11	0,08%	9	0,06%	-2	0,82
Celkem	14 645	100,00%	14 763	100,00%	118	1,01

Spádovost hospitalizovaných pacientů podle okresů

(10 nejčastějších okresů, řazeno podle r. 2016)

Okres*	2015		2016		Rozdíl 16-15	Index 16/15
	Počet pacientů	Podíl 2015 v %	Počet pacientů	Podíl 2016 v %		
Jindřichův Hradec	11 764	80,33%	11 905	80,64%	141	1,01
České Budějovice	847	5,78%	749	5,07%	-98	0,88
Pelhřimov	400	2,73%	466	3,16%	66	1,17
Tábor	377	2,57%	407	2,76%	30	1,08
Třebíč	230	1,57%	198	1,34%	-32	0,86
Český Krumlov	199	1,36%	177	1,20%	-22	0,89
Jihlava	137	0,94%	127	0,86%	-10	0,93
Praha 10	35	0,24%	36	0,24%	1	1,03
Cizinci	34	0,23%	31	0,21%	-3	0,91
Praha 4	18	0,12%	30	0,20%	12	1,67
Celkem	14 041	95,87%	14 126	95,69%	85	1,01

Ukazatele léčebné péče

Spádovost ambulantních pacientů podle krajů (řazeno podle r. 2016)

Kraj	2015		2016		Rozdíl 16-15	Index 16/15
	Počet pacientů	Podíl 2015 v %	Počet pacientů	Podíl 2016 v %		
Jihočeský kraj	66 593	90,27%	68 012	90,33%	1 419	1,02
Kraj Vysočina	3 961	5,37%	3 989	5,30%	28	1,01
Hl. m. Praha	1 212	1,64%	1 208	1,60%	-4	1,00
Středočeský kraj	649	0,88%	655	0,87%	6	1,01
Jihomoravský kraj	403	0,55%	426	0,57%	23	1,06
Ústecký kraj	172	0,23%	190	0,25%	18	1,10
Plzeňský kraj	162	0,22%	155	0,21%	-7	0,96
Pardubický kraj	91	0,12%	113	0,15%	22	1,24
Moravskoslezský kraj	89	0,12%	98	0,13%	9	1,10
Královéhradecký kraj	107	0,15%	97	0,13%	-10	0,91
Olomoucký kraj	76	0,10%	84	0,11%	8	1,11
Liberecký kraj	64	0,09%	80	0,11%	16	1,25
Zlínský kraj	84	0,11%	67	0,09%	-17	0,80
Karlovarský kraj	55	0,07%	63	0,08%	8	1,15
Cizinci	55	0,07%	57	0,08%	2	1,04
Celkem	73 773	100,00%	75 294	100,00%	1 521	1,02

Spádovost ambulantních pacientů podle okresů

(10 nejčastějších okresů, řazeno podle r. 2016)

Okres*	2015		2016		Rozdíl 16-15	Index 16/15
	Počet pacientů	Podíl 2015 v %	Počet pacientů	Podíl 2016 v %		
Jindřichův Hradec	63 995	86,75%	65 240	86,65%	1 245	1,02
Pelhřimov	2 064	2,80%	2 142	2,84%	78	1,04
Tábor	1 158	1,57%	1 220	1,62%	62	1,05
České Budějovice	1 079	1,46%	1 120	1,49%	41	1,04
Třebíč	1 159	1,57%	1 117	1,48%	-42	0,96
Jihlava	658	0,89%	654	0,87%	-4	0,99
Český Krumlov	198	0,27%	216	0,29%	18	1,09
Praha 10	201	0,27%	206	0,27%	5	1,02
Praha 4	179	0,24%	180	0,24%	1	1,01
Brno - město	157	0,21%	126	0,17%	-31	0,80
Celkem	70 848	96,03%	72 221	95,92%	1 373	1,02

Ukazatele léčebné péče

Nejčastější diagnózy v hospitalizaci (řazeno dle počtu pacientů v r. 2016)

Diagnóza	Počet pacientů				Průměrná ošetrovací doba			
	2015	2016	Rozdíl 16-15	Index 16-15	2015	2016	Rozdíl 16-15	Index 16-15
J352 Hypertrofie adenoidní tkáně	491	386	-105	0,79	2,0	2,0	0,0	1,01
I509 Selhání srdce NS	313	279	-34	0,89	11,0	11,9	0,9	1,08
R104 Jiná a neurčená břišní bolest	223	216	-7	0,97	3,4	2,9	-0,5	0,86
N390 Infekce močového ústrojí neurčené lokalizace	207	212	5	1,02	13,4	14,2	0,9	1,07
K801 Kámen žlučníku s jinou cholecystitidou	180	210	30	1,17	3,8	3,4	-0,5	0,88
S0600 Otřes mozku; neotevřená rána	178	202	24	1,13	2,5	2,8	0,3	1,11
K409 Jednostranná n.neurč. tříselná kýla bez neprůchodnosti n.gangrény	176	174	-2	0,99	3,1	2,7	-0,4	0,89
R55 Mdloba – synkopa a zhroutení – kolaps	101	170	69	1,69	5,3	4,5	-0,8	0,84
S009 Povrchní poranění hlavy, část NS	105	149	44	1,42	2,4	2,7	0,3	1,13
E042 Struma netoxická mnohauzlová	140	148	8	1,06	4,8	4,3	-0,5	0,90
I839 Žilní městky dolních končetin bez vředu nebo zánětu	161	148	-13	0,92	2,4	2,3	-0,1	0,95
H653 Chronický hlenovitý zánět středního ucha	236	144	-92	0,61	2,1	2,1	0,0	1,00
J189 Pneumonie NS	185	138	-47	0,75	12,1	9,7	-2,4	0,80
I489 Fibrilace a flutter síní, NS	121	133	12	1,10	6,2	6,6	0,4	1,06
M170 Primární gonartróza, oboustranná	112	114	2	1,02	10,8	9,3	-1,5	0,87
E86 Snížení objemu plazmy nebo extracelulární tekutiny	133	113	-20	0,85	6,0	9,4	3,4	1,56
M160 Primární koxartróza, oboustranná	118	112	-6	0,95	13,1	10,3	-2,8	0,78
M511 Onemocnění lumbálních aj. meziobratl. plotének s radikulopatií	102	112	10	1,10	9,3	8,6	-0,7	0,92
O821 Neodkladný (krizový) císařský řez	108	112	4	1,04	5,6	5,4	-0,1	0,98
I635 Mozkový infarkt způs.neurč.okluzí nebo stenózou mozkových tepen	137	110	-27	0,80	15,9	13,9	-2,0	0,87
Celkem	3 527	3 382	-145	0,96	x	x	x	x

Vztahy s veřejností

Pochvaly

Způsob doručení	Počet pochval
Dopis	14
E-mail	28
Hodnocení na facebooku	16
Celkem	58

Svou spokojenost s poskytnutou zdravotní péčí vyjadřují pacienti písemně několika způsoby. V roce 2016 tak nemocnice obdržela celkem 28 děkovných e-mailů, 14 dopisů a na nemocniční facebook bylo vloženo 16 kladných hodnocení.

Pacienti hodnotí kladně nejen lékařskou a ošetrovatelskou péči poskytovanou na jednotlivých odděleních a profesionální přístup zdravotníků, ale i provozy tvořící zázemí nemocnice, např. dopravní zdravotnickou službu nebo stravovací provoz.

Vedení nemocnice i ostatní zaměstnanci vnímají tato příznivá hodnocení jako ocenění náročné práce, kterou vykonávají. Snahou všech zaměstnanců je poskytovat kvalitní zdravotní péči tak, aby z nemocnice vždy odcházel spokojený pacient.

Kladné hodnocení v roce 2016 obdrželo každé oddělení nemocnice, nejvíce však pacienti chválili péči a ošetření na otorinolaryngologickém, ortopedickém a chirurgickém oddělení.

Stížnosti

	Počet stížností
Přijaté	10
- z toho oprávněné	4
- z toho částečně oprávněné	1
- z toho neoprávněné	5
Řešeno jinými subjekty	0

Z celkového počtu deseti stížností, které Nemocnice Jindřichův Hradec, a.s. přijala v roce 2016, byly čtyři stížnosti vyhodnoceny jako oprávněné, u pěti stížností šlo o stížnosti neoprávněné a jedna stížnost byla posouzena jako částečně oprávněná.

U oprávněných stížností stěžovatel ve dvou případech upozorňoval na nevhodný přístup a nevhodnou komunikaci ošetrojícího personálu ve vztahu k pacientovi, v jednom případě byla pacientka odeslána domů bez ošetření, ač byla na plánovaný výkon objednána a v jenom případě podala zdravotní sestru nesprávnou informaci, týkající se fungování pohotovostní služby. Částečně oprávněná stížnost se týkala překročení doby ošetření objednaného pacienta a nedostatečného ošetření dolní končetiny. V případě oprávněných stížností byly zjištěné nedostatky projednány s ošetrojícím personálem a pacientovi byla zaslána písemná omluva.

Neoprávněné stížnosti se týkaly rozdílných názorů na poskytnutou ošetrovatelskou a léčebnou péči.

Všechny stížnosti a podněty doručené Nemocnici Jindřichův Hradec, a.s. jsou řešeny v souladu se směrnici řízení dokumentace a po jejich zpracování, vyhodnocení a projednání jsou přijímána nápravná opatření.

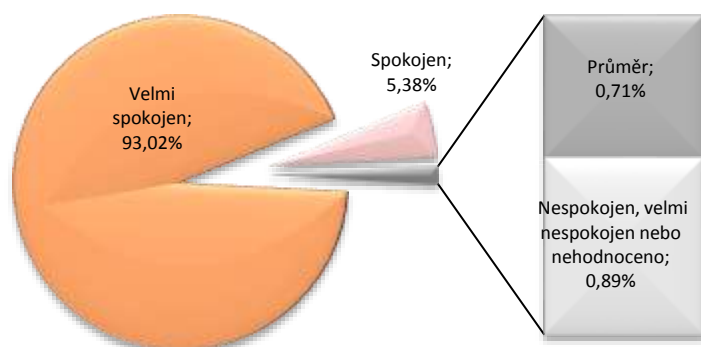
Vztahy s veřejností

Vyhodnocení spokojenosti pacientů

V naší nemocnici každoročně probíhá průzkum a vyhodnocení spokojenosti hospitalizovaných pacientů, které provádí oddělení interního auditu ošetrovatelské péče. Výsledky sledování spokojenosti pacientů jsou dobrou zpětnou vazbou nejen pro ošetřující personál, ale i pro management zdravotnického zařízení, a jsou využívány jako vhodný zdroj podnětů pro zlepšení kvality ošetrovatelské péče. Připomínky a poděkování, jsou pravidelně předávány na příslušná oddělení a předložena vedení společnosti k jejich řešení.

Pacienti jsou schopni kvalitně posoudit strukturu, proces a výsledky péče. Všimají si komunikačních schopností lékařů a ostatních zdravotnických pracovníků, jak s pacienty jednájí a jak se k nim chovají. Hodnotí také prostředí nemocnice ambulantní provoz i oddělení, jejich čistotu a hygienické vybavení. Všimají si organizace práce v rámci zdravotnického oddělení, jak je rychlé ošetření na urgentním příjmu, nebo na jiné ambulanci, jak personál reaguje na potřeby pacientů a jak dlouho pacienti čekají na plánované vyšetření. Pacienti hodnotí, jak jsou informováni o prováděných vyšetřeních, postupech léčby, jakým způsobem probíhaly vizity na oddělení. Důležité je také to, jak sami vnímají výsledky své léčby. Pokud jsou pacienti s průběhem léčby spokojeni, jsou větší předpoklady, že více důvěřují ošetřujícímu personálu, jsou ochotni aktivně spolupracovat a následně je možné dosahovat i lepších klinických výsledků léčby. Vedení nemocnice se názory a postřehy pacientů zaobírá, sleduje je a vyhodnocuje. Na základě těchto výsledků jsou stanovena opatření k zajištění zlepšení kvality péče.

Oddělení	Nehodnoceno	Velmi spokojen	Spokojen	Průměr	Nespokojen	Velmi nespokojen	Celkem
Interní	7	458	30	2	0	2	499
Neurologické	0	327	5	0	0	0	332
Dětské	1	78	4	0	0	0	83
Chirurgické	3	547	34	8	0	1	593
Gynekologicko-porodnické	1	414	36	5	0	1	457
Ortopedické	0	212	11	1	1	1	226
Otorinolaryngologické	3	519	25	3	2	2	554
Následná péče	0	57	6	1	0	0	64
Celkem	15	2 612	151	20	3	7	2 808



Za rok 2016 v NJH vyplnilo 17,7% pacientů Dotazník spokojenosti hospitalizovaných pacientů. V tomto dotazníku měli pacienti možnost vyjádřit spokojenost a připomínky po dobu své hospitalizace.

Ve vyplňování dotazníků spokojenosti hospitalizovaných pacientů měly v rámci pohlaví větší zastoupení ženy. Podle věkové kategorie měli převahu pacienti starší 61 a více let. Z výsledků vyplývá, že jsou pacienti spokojeni ve všech věkových kategoriích s modernizací nemocnice a zlepšení podmínek pro nemocné pacienty pro jejich zprájemnění pobytu v NJH.

Míra spokojenosti pacientů/klientů v jednotlivých oblastech ošetrovatelské péče představuje podstatnou informaci o úrovni celkové kvality v naší nemocnici. Pacient vnímá kvalitu nejen objektivně, ale má i subjektivní kritéria. Kvalitu ošetrovatelské péče posuzuje zpravidla podle míry uspokojování svých potřeb v průběhu onemocnění, míry profesionální citlivosti a všímavosti sester a lékařů k jeho problémům, chování a aktivity personálu, úpravy jejich zevnějšku a kultivovanosti projevu.

Vztahy s veřejností

Jedním ze základních pilířů stability Nemocnice Jindřichův Hradec, a.s. je dlouhodobě kvalita poskytované péče našich hospitalizovaných pacientů, zajištění bezpečnosti pacientů i personálu. Snaha poskytovat kvalitní zdravotní péči, jasně definovanou standardy společností SAK, vedla Nemocnici Jindřichův Hradec, a.s. k úsilí udržet si platnou akreditaci SAK zdravotnických zařízení, první akreditaci získala NJH v roce 2009, poslední akreditaci jsme získali v roce 2015. Akreditace se uděluje na období tří let. Pokud si nemocnice bude chtít certifikát udržet, musí se o něj za tři roky znovu ucházet a doložit zlepšení a optimalizaci postupů, zejména v oblasti řízení rizik, personálního řízení, lékové politiky či kontinuální tvorby odborných standardů. Naše nemocnice má velký zájem na kvalitním personálu, který má poskytovat péči na vysoké úrovni, proto nemocnice zajišťuje svým zaměstnancům další vzdělávání a specializace. Nemocnice Jindřichův Hradec, a.s. po celý rok 2016 pořádala pro širokou veřejnost preventivní programy pro podporu zdraví. Na podzim roku 2016 se připojila k celosvětovému dni Stop dekubitům, uspořádala osvětovou akci pro zaměstnance, pacienty a návštěvníky nemocnice zaměřenou na prezentaci prostředků prevence a léčby proleženin. Akce se konala ve veřejných prostorách nemocnice.

Nemocnice Jindřichův Hradec, a.s. se zúčastnila celonárodního průzkumu spokojenosti ambulantních pacientů, hospitalizovaných pacientů a zaměstnanců nazvaného Nemocnice ČR 2016. Hodnotitelem projektu je nezávislá společnost HCI. Cílem projektu je pravidelně sestavovat žebříček nemocnic ČR dle míry spokojenosti s kvalitou poskytovaných služeb. Do projektu bylo zařazeno 155 českých nemocnic. Hlasování bylo provedeno formou elektronického dotazníku a tištěného dotazníku distribuovaného přímo v nemocnicích. Projekt byl realizován v období od 1. února do 31. srpna 2016. Nemocnice byly komplexně hodnoceny ve čtyřech klíčových oblastech: 1. spokojenost hospitalizovaných pacientů, 2. spokojenost ambulantních pacientů, 3. spokojenost zaměstnanců nemocnic a 4. finanční zdraví nemocnic. Naše nemocnice se v celkovém hodnocení umístila na 3. místě. Získala 1. místo v kraji za „Nemocnice ČR očima ambulantních pacientů“, 1. místo v kraji za „Nemocnice ČR očima hospitalizovaných pacientů“ a získala 1. místo v kraji za „Nemocnice ČR očima zaměstnanců“.

Akreditace, certifikáty

Akreditace, certifikáty

SAK, o.p.s.	Akreditace	Nemocnice
NASKL při ČLS JEP	Audit II	Hematologie
		Odd. klinické biochemie
		Mikrobiologie
		Patologie
Ministerstvo zdravotnictví ČR	Akreditace pro vzdělávání lékařů	ARO
		Ortopedie
		Interna
		Neurologie
		Oftalmologie
		Gynekologie a porodnictví
		Nefrologie
		Patologie
		RDG pracoviště
		Otorinolaryngologie
		Pedatrie
		Chirurgie
		Gastroenterologie



Personalistika a mzdy**Vybrané personální a mzdové ukazatele dle kategorií zaměstnanců**

Oddělení	Období	Prům. přepočtený evidenční počet	Mzdové prostředky včetně OON (v tis. Kč)	Průměrná mzda včetně služeb
Lékaři	2015	101,30	79 712	65 574
	2016	104,21	86 046	68 811
	Rozdíl 16-15	2,91	6 334	3 237
	Index 16/15	1,03	1,08	1,05
Farmaceuti	2015	2,73	1 366	41 697
	2016	3,33	1 796	44 939
	Rozdíl 16-15	0,60	430	3 242
	Index 16/15	1,22	1,31	1,08
Střední zdravotnický personál	2015	359,42	101 703	23 580
	2016	352,91	109 403	25 834
	Rozdíl 16-15	-6,51	7 700	2 254
	Index 16/15	0,98	1,08	1,10
Nižší zdravotnický personál	2015	30,45	6 415	17 556
	2016	33,47	8 232	20 493
	Rozdíl 16-15	3,02	1 817	2 937
	Index 16/15	1,10	1,28	1,17
Pomocný zdravotnický personál	2015	118,62	21 963	15 430
	2016	126,91	25 151	16 515
	Rozdíl 16-15	8,29	3 188	1 085
	Index 16/15	1,07	1,15	1,07
Jiní odborní pracovníci	2015	7,70	2 529	27 370
	2016	9,14	2 702	24 629
	Rozdíl 16-15	1,44	173	-2 741
	Index 16/15	1,19	1,07	0,90
Technicko-hospodářští pracovníci	2015	57,77	14 670	21 162
	2016	58,26	15 609	22 327
	Rozdíl 16-15	0,49	939	1 165
	Index 16/15	1,01	1,06	1,06
Dělníci	2015	58,22	11 125	15 924
	2016	65,11	12 974	16 607
	Rozdíl 16-15	6,89	1 849	683
	Index 16/15	1,12	1,17	1,04
Celkem	2015	736,21	239 483	27 108
	2016	753,34	261 946	28 976
	Rozdíl 16-15	17,13	22 463	1 868
	Index 16/15	1,02	1,09	1,07

Vzdělání lékařů

	2015	2016	Rozdíl 16-15	Index 16/15
Lékaři bez atestace	29	23	-6	0,79
Lékaři s první atestací nebo se splněním povinného základu v oboru	19	20	1	1,05
Lékaři s druhou atestací nebo se specializovanou způsobilostí	74	76	2	1,03
Lékaři celkem	122	119	-3	0,98

Personalistika a mzdy

Struktura zaměstnanců podle věku

Oddělení	Období	15-24 let	25-34 let	35-44 let	45-54 let	55-64 let	65 let a více	Celkem
Lékaři	2015	0	31	41	29	16	5	122
	2016	0	32	38	29	16	4	119
	Rozdíl 16-15	0	1	-3	0	1	-1	-3
	Index 16/15	-	1,03	0,93	1,00	1,00	0,80	0,98
Farmaceuti	2015	0	0	1	1	1	0	3
	2016	0	1	2	1	1	0	5
	Rozdíl 16-15	0	1	1	0	0	0	2
	Index 16/15	-	-	2,00	1,00	1,00	-	1,67
Střední zdravotnický personál	2015	18	79	139	78	54	1	369
	2016	10	86	135	82	52	2	367
	Rozdíl 16-15	-8	7	-4	4	-2	1	-2
	Index 16/15	0,56	1,09	0,97	1,05	0,96	2,00	0,99
Nižší zdravotnický personál	2015	14	7	5	5	0	0	31
	2016	21	11	4	8	0	0	44
	Rozdíl 16-15	7	4	-1	3	0	0	13
	Index 16/15	1,50	1,57	0,80	1,60	-	-	1,42
Pomocný zdravotnický personál	2015	19	14	38	41	12	0	124
	2016	13	22	36	47	14	1	133
	Rozdíl 16-15	-6	8	-2	6	2	1	9
	Index 16/15	0,68	1,57	0,95	1,15	1,17	-	1,07
Jiní odborní pracovníci	2015	0	3	3	1	2	0	9
	2016	1	2	3	1	2	0	9
	Rozdíl 16-15	1	-1	0	0	0	0	0
	Index 16/15	-	0,67	1,00	1,00	1,00	-	1,0
Technicko-hospodářští pracovníci	2015	0	3	16	19	21	0	59
	2016	0	5	16	17	21	0	59
	Rozdíl 16-15	0	2	0	-2	0	0	0
	Index 16/15	-	1,67	1,00	0,89	1,00	-	1,00
Dělníci	2015	2	6	12	20	19	0	59
	2016	3	6	23	26	21	2	81
	Rozdíl 16-15	1	0	11	6	2	2	22
	Index 16/15	1,50	1,00	1,92	1,30	1,11	-	1,37
Celkem	2015	53	143	255	194	125	6	776
	2016	48	165	257	211	127	9	817
	Rozdíl 16-15	-5	22	2	17	2	3	41
	Index 16/15	0,91	1,15	1,01	1,09	1,02	1,50	1,05

Vzdělání středního zdravotnického personálu

	2015	2016	Rozdíl 16-15	Index 16/15
Úplné střední vzdělání	300	293	-7	0,98
Vysokoškolské vzdělání	69	74	5	1,07
- z toho tříleté VŠ obory	48	54	6	1,13
- z toho pětileté VŠ obory	21	20	-1	0,95
SZP celkem	369	367	-2	0,99

Personalistika a mzdy**Personální ukazatele nemocnice celkem**

Ukazatel	2015	2016	Rozdíl 16-15	Index 16/15
Evidenční počet zaměstnanců k poslednímu dni	776	817	41	1,05
- z toho ženy	620	646	26	1,04
Evidenční počet osob zdravotně postižených k poslednímu dni	13	15	2	1,15
- z toho ženy	11	13	2	1,18
Evidenční počet osob se zkrácenou pracovní dobou	53	89	36	1,68
Evidenční počet osob poproduktivního věku	6	10	4	1,67
- z toho ženy	4	6	2	1,50
Přepočtený evidenční počet zaměstnanců	747,32	777,03	29,71	1,04
- z toho ženy	599,17	615,38	16,21	1,03
Mimoevidenční počet osob	52	57	5	1,10
- z toho na mateřské dovolené	14	13	-1	0,93
- z toho na další mateřské dovolené	37	44	7	1,19
- z toho na neplacené volno	1	0	-1	0,00
Dohody mimo pracovní poměr	225	282	57	1,25
Průměrný evidenční počet zaměstnanců	763,10	789,92	26,82	1,04
- z toho ženy	609,74	628,10	18,36	1,03
Průměrný přepočtený evidenční počet zaměstnanců	736,26	753,34	17,08	1,02
- z toho ženy	591,13	600,59	9,46	1,02

Mzdové ukazatele nemocnice celkem (v tis. Kč)

Ukazatel	2015	2016	Rozdíl 16-15	Index 16/15
Profesní mzda celkem	165 069	181 118	16 049	1,10
Příplatek za pohotovost (mimo pracoviště)	1 539	1 618	79	1,05
Odměny celkem	7 481	7 427	-54	0,99
Příplatky celkem	23 120	28 521	5 401	1,23
Ostatní osobní náklady celkem	20 380	18 707	-1 673	0,92
Náhrady celkem	21 929	24 553	2 624	1,12
Mzdové prostředky	239 518	261 945	22 427	1,09
- mzdové prostředky bez OON	219 138	243 238	24 100	1,11

Pozn.: Data byla čerpána ze mzdových sestav a nejsou zde zahrnuty dohadné položky a refundace mezd (včetně viz. Výkaz zisků a ztráty)

Ostatní personální ukazatele nemocnice celkem

Ukazatel	2015	2016	Rozdíl 16-15	Index 16/15
Přesčasové hodiny	29 690	43 002	13 312	1,45
Počet nástupů	146	155	9	1,06
- z toho po ukončení školy	36	17	-19	0,47
Počet odchodů	123	110	-13	0,89
- z toho odchody do důchodu	5	7	2	1,40

Ekonomika

Náklady (v tis. Kč)

Druh nákladů	2015	2016	Rozdíl 16-15	Index 16/15
Léky	29 655	30 205	550	101,9
SZM	67 784	69 013	1 229	101,8
Krev a krevní výrobky	3 909	3 627	-282	92,8
Provozní materiál	12 994	14 503	1 509	111,6
Materiál pro opravy a údržbu	236	384	149	163,2
Potraviny	9 559	9 699	141	101,5
Drobný DHM	0	0	0	-
Voda	3 201	3 452	251	107,8
Plyn	10 347	10 762	415	104,0
Pára	168	144	-24	85,5
Elektrina	8 398	8 002	-396	95,3
Prodané zboží	22 297	26 804	4 507	120,2
Spotřeba celkem	168 548	176 596	8 048	104,8
Opravy a údržba	12 562	15 014	2 452	119,5
Cestovné	1 250	1 443	192	115,4
Spoje	537	547	10	101,9
Ostatní služby	14 405	13 995	-410	97,2
Služby celkem	28 755	31 000	2 245	107,8
Mzdy + OON	239 655	261 574	21 919	109,1
Odměny členům orgánů a.s.	6 056	6 725	668	111,0
Sociální a zdravotní pojištění	80 925	88 538	7 613	109,4
Příspěvky na penz. poj. a soc. nákl.	1 674	1 588	-87	94,8
Osobní náklady celkem	328 311	358 425	30 114	109,2
Daně a poplatky	87	80	-7	92,3
Ost. a fin. náklady celkem	4 773	3 389	-1 384	71,0
Odpisy a ZC DHM a DNM	36 961	34 610	-2 351	93,6
Prodej krve, ost. materiálu a majetku	4 789	4 990	201	104,2
Odpisy, prodej celkem	41 751	39 601	-2 150	94,8
Aktivace krve*	0	-8 356	-8 356	-
Daň z příjmů	-715	282	997	-
Náklady celkem	571 509	601 015	29 506	105,2

Výnosy (v tis. Kč)

Druh výnosů	2015	2016	Rozdíl 16-15	Index 16/15
Prodej zboží	29 766	34 821	5 045	116,9
Tržby za zdravotní služby	507 244	538 918	31 674	106,2
Ostatní ne zdravotní služby	13 674	13 200	-474	96,5
Regulační poplatky	2 751	2 096	-656	76,2
Tržby za vlastní výkony	553 445	589 035	35 589	106,4
Ostatní výnosy	328	1 128	800	343,8
Prodej materiálu a majetku	5 025	5 066	41	100,8
Aktivace krve*	8 366	0	-8 366	0,0
Dotace	6 330	6 741	411	106,5
Výnosy celkem	573 495	601 969	28 474	105,0

*Novelou zákona č. 563/1991 Sb., o účetnictví, a novelou vyhlášky č. 500/2002 Sb. došlo od 1.1.2016 ke změně účtování aktivace. Do konce r. 2015 se o aktivaci účtovalo jako o výnosech, od r. 2016 je aktivace zachycena na nákladových účtech.

Hospodářský výsledek (v tis. Kč)

Druh výnosů	2015	2016	Rozdíl 16-15	Index 16/15
Hospodářský výsledek po zdanění	1 986	954	-1 032	48,0

Ekonomika

Přehled pořízených investic v roce 2016

Investice	Částka (v tis. Kč)
Hmotný majetek	122 560
- stavby	110 587
pavilon dětského oddělení	93 678
výdejna léků	8 328
technické zhodnocení polikliniky – odd. rehabilitace	2 566
technické zhodnocení pavilonu A	385
technické zhodnocení pavilonu D	692
technické zhodnocení pavilonu E	236
technické zhodnocení komunikací	2 476
technické zhodnocení nemovitostí	2 226
- zdravotnické přístroje	7 873
otorinolaryngologické oddělení	3 040
interní oddělení	1 700
radiologické oddělení	891
dětské oddělení	714
oddělení klinické biochemie	593
oddělení lékařské mikrobiologie	265
oční oddělení	183
oddělení následné intenzivní péče	128
transfuzní oddělení	127
oddělení paliativní péče	105
rehabilitační oddělení	75
gynekologicko-porodnické oddělení	52
- dopravní prostředky	1 307
- hardware	586
- ostatní	2 207
Nehmotný majetek	300
Pořízení dlouhodobého majetku (bez zahrnutí dotací)	122 860

V roce 2016 nemocnice přijala investiční dotace ve výši 3.453 tis. Kč, z toho 2.953 tis. Kč od Státního fondu životního prostředí na projekty „Snížení energetické náročnosti objektu patologie“ (1.289 tis. Kč) a „Snížení energetické náročnosti objektu pavilonu A“ (1.664 tis. Kč), a dále 500 tis. Kč od Nadačního fondu rozvoje města Jindřichův Hradec na pořízení nového sanitního vozu.



Ekonomika**Tržby podle zdravotních pojišťoven (v tis. Kč)**

Zdravotní pojišťovna	2015	2016	Rozdíl 16-15	Index 16/15
111 Všeobecná zdravotní pojišťovna	389 596	412 430	22 834	1,06
211 Zdravotní pojišťovna ministerstva vnitra ČR	46 892	51 723	4 831	1,10
201 Vojenská zdravotní pojišťovna	49 494	48 635	-859	0,98
205 Česká průmyslová zdravotní pojišťovna	10 183	11 769	1 586	1,16
207 Oborová zdravotní pojišťovna	7 878	11 367	3 489	1,44
213 Revírní bratrská pokladna	101	163	62	1,61
209 Zaměstnanecká pojišťovna ŠKODA	45	83	38	1,84
Tržby od ZP celkem	504 189	536 170	31 981	1,06

Přehled dárců

Dárce	Částka v Kč
Finanční dary	763 196
Nadační fond Avast	700 000
GHC GENETICS, s.r.o.	34 196
Husky-KTW s.r.o.	14 000
BATIST Medical a.s.	10 000
BSJ group s.r.o.	5 000
Věcné dary	680
Milan Mácha	680
Dary celkem	763 876

Příspěvek Nadačního fondu Avast

Před třemi lety zahájil Nadační fond Avast grantový program „Spolu až do konce“, zaměřený na péči o těžce nemocné a umírající v České republice. Třetí ročník grantového programu se zaměřil na rozvoj a podporu koncepce paliativní péče v rámci nemocničního prostředí. Jindřichohradecká nemocnice byla mezi 18ti projekty, které v grantovém řízení uspěly a získala tak v roce 2016 příspěvek ve výši 700.000,-Kč na vzdělávání a podporu pracovníků multidisciplinárního týmu, jehož členové o pacienty na paliativních lůžkách Nemocnice Jindřichův Hradec, a.s. pečují. Poskytnuté finanční prostředky byly dále použity na zvýšení informovanosti o paliativní péči ostatního personálu nemocnice, samotných pacientů a jejich rodinných příslušníků a blízkých.



Provozní ukazatele

Provozní ukazatele

Ukazatel	Měrná jednotka	2015	2016	Rozdíl 16-15	Index 16/15
Energie					
zemní plyn	MW	8 629	8 699	70	1,01
elektrická energie	MW	3 509	3 533	24	1,01
voda	m ³	40 477	44 341	3 864	1,10
Stravování					
pacientská jídla celkem*	ks	269 132	273 517	4 385	1,02
obědy pro zaměstnance	ks	59 524	64 426	4 902	1,08
obědy pro cizí strávníky	ks	30 077	22 942	-7 135	0,76
Prádelna					
množství vypraného prádla celkem	kg	308 342	315 868	7 526	1,02
množství vypraného prádla pro nemocnici	kg	286 274	294 303	8 029	1,03
Pohonné hmoty					
ujeté kilometry	km	489 511	464 799	-24 712	0,95
spotřeba PHM pro dopravu	l	49 658	44 317	-5 341	0,89
spotřeba PHM pro ostatní stroje a zařízení	l	555	1 032	477	1,86
Odpad					
nebezpečný odpad	kg	129 082	127 120	-1 962	0,98
komunální odpad	kg	180 691	115 807	-64 884	0,64
odpad celkem	kg	309 773	242 927	-66 846	0,78

* snídaně, obědy a večeře



Informace vztahující se k činnosti účetní jednotky

Významné události, které nastaly v průběhu roku 2016

- výstavba dětského pavilonu
- otevření nové lékárny a výdejny zdravotnických pomůcek
- vybudování lůžek paliativní péče
- zprovoznění lůžek dlouhodobé intenzivní ošetrovatelské péče
- pokračování v započaté rekonstrukci rehabilitačního oddělení

Hlavní úkoly a cíle Nemocnice Jindřichův Hradec, a.s. pro rok 2017

Cílem nemocnice je vysoká kvalita poskytované péče, zlepšení interpersonální komunikace i komunikace zdravotník - pacient a kontrola kvality zdravotní péče. Aby tyto procesy mohly úspěšně probíhat, stává se jednou z priorit obnova zdravotnické techniky za využití integrovaných regionálních operačních programů (IROP).

Úkoly, na které se chceme zaměřit:

- zdravotní péče
 - personální stabilizace středního zdravotnického personálu
 - podpora odborného růstu a vzdělávání zaměstnanců
 - zvýšení kvality a spektra poskytované péče
 - poskytování nadstandardních zdravotních služeb
- ekonomika
 - udržení vyrovnaného hospodaření i v roce 2017
 - zvýšení finančního ohodnocení personálu
 - zdokonalení procesu úspor nákladů
 - zvýšení příjmů od zdravotních pojišťoven
 - udržení dobré platební morálky vůči smluvním partnerům
- investice
 - úspěšná realizace dotačního titulu IROP „Návazná péče“ směřující k modernizaci přístrojového vybavení, v souvislosti s realizací tohoto programu pořízení magnetické rezonance
 - pokračování v rekonstrukci rehabilitace
 - rekonstrukce pavilonů následné i paliativní péče
- ostatní
 - vytváření optimálních podmínek pro stabilizaci zdravotnického personálu
 - zkvalitnění komunikace mezi personálem a pacientem i mezi personálem navzájem
 - udržení a zlepšování dobrého jména nemocnice u veřejnosti
 - podpora loajality zaměstnanců vůči zaměstnavateli

Informace vztahující se k činnosti účetní jednotky

Aktivity v oblasti výzkumu

Oblast výzkumu je zaměřena zejména na testování nových léků a provádění klinických studií v různých medicínských oborech.

Aktivity v oblasti ochrany životního prostředí

Nemocnice Jindřichův Hradec, a.s. se v rámci ochrany životního prostředí soustřeďuje zejména na šetrné hospodaření s odpady, na správné třídění odpadů a na manipulaci s odpadem v souladu se zákonem. Dále se zaměřuje na ohleduplné zacházení se všemi druhy energií.

Vlastní akcie

Nemocnice Jindřichův Hradec, a.s. nedrží žádné vlastní akcie.

Organizační složky v zahraničí

Nemocnice Jindřichův Hradec, a.s. nemá žádnou pobočku nebo jinou část obchodního závodu v zahraničí.

Zajišťovací deriváty

Nemocnice Jindřichův Hradec, a.s. nepoužívá žádné zajišťovací deriváty.

Významné události, které nastaly po rozvahovém dni

Ke dni 31.12.2016 odstoupila z funkce člena představenstva MUDr. Miroslava Člupková, MBA a na 3. jednání Rady Jihočeského kraje dne 15.12.2016 byl s účinností od 1.1.2017 členem představenstva zvolen Petr Novák.

Ke dni 31.12.2016 byli odvoláni z funkce členů dozorčí rady JUDr. Tomeš Vytiska, Ing. Stanislav Mrvka, Vladimír Bláha, Ing. Jiří Houdek, Milan Ližan a Ing. Jaromír Slíva, MBA a na 3. jednání Rady Jihočeského kraje dne 15.12.2016 byli s účinností od 1.1.2017 členy dozorčí rady zvoleni Vladimír Bláha, Ing. František Dědič, Radek Hloušek, Ing. Stanislav Mrvka, MUDr. Jakub Rytíř a Jana Zoufalá.



Účetní závěrka – rozvaha

Mínimální zrušený výčet
informací dle přílohy č. 1
vyhlásky 500/2002 Sb. v
platném znění

**Rozvaha
v plném rozsahu**

k 31.12.2016
v celých tisících CZK

Rok	Měsíc	IC
2016	12	26095157

Název a sídlo účetní jednotky
Nemocnice Jindřichův Hradec, a.s.

U Nemocnice 380
377 01 Jindřichův Hradec I

označ. a	AKTIVA b	řád. c	Běžné účetní období			Min. úč. období Netto 4
			Brutto 1	Korekce 2	Netto 3	
	AKTIVA CELKEM (A. + B. + C. + D.)	001	1 239 665	-349 001	890 664	827 284
A.	Pohledávky za upsaný základní kapitál	002				
B.	Dlouhodobý majetek (B.I. + B.II. + B.III.)	003	1 133 166	-348 884	784 282	695 456
B.I.	Dlouhodobý nehmotný majetek (součet B.I.1. až B.I.5.)	004	4 320	-3 810	510	459
B.I.1.	Nehmotné výsledky výzkumu a vývoje	005				
B.I.2.	Ocenitelná práva (B.I.2.1. + B.I.2.2.)	006	4 159	-3 810	348	459
B.I.2.1.	Software	007	4 159	-3 810	348	459
B.I.2.2.	Ostatní ocenitelná práva	008				
B.I.3.	Goodwill	009				
B.I.4.	Ostatní dlouhodobý nehmotný majetek	010				
B.I.5.	Poskytnuté zálohy na dlouhodobý nehmotný majetek a	011	161		161	
B.I.5.1.	Poskytnuté zálohy na dlouhodobý nehmotný majetek	012				
B.I.5.2.	Nedokončený dlouhodobý nehmotný majetek	013	161		161	
B.II.	Dlouhodobý hmotný majetek (součet B.II.1. až B.II.5.)	014	1 128 846	-345 074	783 772	694 997
B.II.1.	Pozemky a stavby (B.II.1.1. + B.II.1.2.)	015	784 724	-126 821	657 903	551 465
B.II.1.1.	Pozemky	016	3 178		3 178	3 179
B.II.1.2.	Stavby	017	781 546	-126 821	654 724	548 286
B.II.2.	Hmotné movité věci a jejich soubory	018	324 094	-211 439	112 654	123 501
B.II.3.	Oceňovací rozdíl k nabytému majetku	019	10 244	-6 813	3 431	4 106
B.II.4.	Ostatní dlouhodobý hmotný majetek (součet B.II.4.1. až B.II.4.3.)	020				
B.II.4.1.	Pěstitelské celky trvalých porostů	021				
B.II.4.2.	Dospělá zvířata a jejich skupiny	022				
B.II.4.3.	Jiný dlouhodobý hmotný majetek	023				
B.II.5.	Poskytnuté zálohy na dlouhodobý hmotný majetek a ne	024	9 784		9 784	15 925
B.II.5.1.	Poskytnuté zálohy na dlouhodobý hmotný majetek	025	20		20	20
B.II.5.2.	Nedokončený dlouhodobý hmotný majetek	026	9 764		9 764	15 905
B.III.	Dlouhodobý finanční majetek (součet B.III.1. až B.III.7.)	027				
B.III.1.	Podíly - ovládaná nebo ovládající osoba	028				
B.III.2.	Zápůjčky a úvěry - ovládaná nebo ovládající osoba	029				
B.III.3.	Podíly - podstatný vliv	030				
B.III.4.	Zápůjčky a úvěry - podstatný vliv	031				
B.III.5.	Ostatní dlouhodobé cenné papíry a podíly	032				
B.III.6.	Zápůjčky a úvěry - ostatní	033				
B.III.7.	Ostatní dlouhodobý finanční majetek (B.III.7.1. + B.III.7.2.)	034				
B.III.7.1.	Jiný dlouhodobý finanční majetek	035				
B.III.7.2.	Poskytnuté zálohy na dlouhodobý finanční majetek	036				
C.	Oběžná aktiva (C.I. + C.II. + C.III. + C.IV.)	037	105 330	-116	105 214	131 265
C.I.	Zásoby (součet C.I.1. až C.I.5.)	038	10 430		10 430	8 450
C.I.1.	Materiál	039	5 467		5 467	5 444
C.I.2.	Nedokončená výroba a polotovary	040				
C.I.3.	Výrobky a zboží (C.I.3.1. + C.I.3.2.)	041	4 963		4 963	3 007
C.I.3.1.	Výrobky	042				
C.I.3.2.	Zboží	043	4 963		4 963	3 007
C.I.4.	Mladá a ostatní zvířata a jejich skupiny	044				
C.I.5.	Poskytnuté zálohy na zásoby	045				

Účetní závěrka – rozvaha

Rozvaha
v plném rozsahu
k 31.12.2016
v celých tisících CZK

označ. a	AKTIVA b	řád. c	Běžné účetní období			Min. úč. období Netto 4
			Brutto 1	Korekce 2	Netto 3	
C.II.	Pohledávky (C.II.1. + C.II.2.)	046	59 835	-116	59 718	57 884
C.II.1.	Dlouhodobé pohledávky (součet C.II.1.1. až C.II.1.5.)	047				
C.II.1.1.	Pohledávky z obchodních vztahů	048				
C.II.1.2.	Pohledávky - ovládaná nebo ovládající osoba	049				
C.II.1.3.	Pohledávky - podstatný vliv	050				
C.II.1.4.	Odložená daňová pohledávka	051				
C.II.1.5.	Pohledávky - ostatní (součet C.II.1.5.1 až C.II.1.5.4.)	052				
C.II.1.5.1	Pohledávky za společníky	053				
C.II.1.5.2	Dlouhodobé poskytnuté zálohy	054				
C.II.1.5.3	Dohadné účty aktivní	055				
C.II.1.5.4	Jiné pohledávky	056				
C.II.2.	Krátkodobé pohledávky (součet C.II.2.1. až C.II.2.4.)	057	59 835	-116	59 718	57 884
C.II.2.1.	Pohledávky z obchodních vztahů	058	52 699	-116	52 583	53 070
C.II.2.2.	Pohledávky - ovládaná nebo ovládající osoba	059				
C.II.2.3.	Pohledávky - podstatný vliv	060				
C.II.2.4.	Pohledávky - ostatní (součet C.II.2.4.1. až C.II.2.4.6.)	061	7 136		7 136	4 815
C.II.2.4.1	Pohledávky za společníky	062				
C.II.2.4.2	Sociální zabezpečení a zdravotní pojištění	063				
C.II.2.4.3	Stát - daňové pohledávky	064	37		37	224
C.II.2.4.4	Krátkodobé poskytnuté zálohy	065	162		162	396
C.II.2.4.5	Dohadné účty aktivní	066	6 100		6 100	4 157
C.II.2.4.6	Jiné pohledávky	067	836		836	37
C.III.	Krátkodobý finanční majetek (C.III.1. + C.III.2.)	068				
C.III.1.	Podíly - ovládaná nebo ovládající osoba	069				
C.III.2.	Ostatní krátkodobý finanční majetek	070				
C.IV.	Peněžní prostředky (C.IV.1. + C.IV.2.)	071	35 066		35 066	64 931
C.IV.1.	Peněžní prostředky v pokladně	072	112		112	69
C.IV.2.	Peněžní prostředky na účtech	073	34 954		34 954	64 862
D.	Časové rozlišení aktiv (D.1. + D.2. + D.3.)	074	1 168		1 168	563
D.1.	Náklady příštích období	075	229		229	485
D.2.	Komplexní náklady příštích období	076				
D.3.	Příjmy příštích období	077	939		939	78



Účetní závěrka – rozvaha

Rozvaha
v plném rozsahu
k 31.12.2016
v celých tisících CZK

označ.	PASIVA	řád.	Stav v běžném účet. období	Stav v minulém účet. období
a	b	c	5	6
	PASIVA CELKEM (A + B + C.+D.)	078	890 664	827 284
A.	Vlastní kapitál (A.I. + A.II. + A.III. + A.IV. + A.V. + A.VI.)	079	770 321	716 006
A.I.	Základní kapitál (A.I.1. + A.I.2. + A.I.3.)	080	1 239 552	1 186 052
A.I.1.	Základní kapitál	081	1 239 552	1 186 052
A.I.2.	Vlastní podíly (-)	082		
A.I.3.	Změny základního kapitálu	083		
A.II.	Ážio a kapitálové fondy (A.II.1. + A.II.2.)	084	11 753	11 753
A.II.1.	Ážio	085		
A.II.2.	Kapitálové fondy (součet A.II.2.1. až A.II.2.5.)	086	11 753	11 753
A.II.2.1.	Ostatní kapitálové fondy	087	11 753	11 753
A.II.2.2.	Oceňovací rozdíly z přecenění majetku a závazků	088		
A.II.2.3.	Oceňovací rozdíly z přecenění při přeměnách obchodn	089		
A.II.2.4.	Rozdíly z přeměn obchodních korporací	090		
A.II.2.5.	Rozdíly z ocenění při přeměnách obchodních korporac	091		
A.III.	Fondy ze zisku (A. III. 1. + A.III.2.)	092	3 038	2 781
A.III.1.	Ostatní rezervní fondy	093	2 325	2 226
A.III.2.	Statutární a ostatní fondy	094	713	555
A.IV.	Výsledek hospodaření minulých let (A.IV.1. + A. IV.2.)	095	-484 977	-486 565
A.IV.1.	Nerozdělený zisk minulých let	096		
A.IV.2.	Neuhrazená ztráta minulých let	097	-484 977	-486 565
A.IV.3.	Jiný výsledek hospodaření minulých let	098		
A.V.	Výsledek hospodaření běžného účetního období	099	954	1 986
A.VI.	Rozhodnuto o zálohové výplatě podílu na zisku	100		
B.+C.	Cizí zdroje (B. + C.)	101	120 330	111 133
B.	Rezervy (součet B.1. až B.4.)	102	3 749	2 982
B.1.	Rezerva na důchody a podobné závazky	103		
B.2.	Rezerva na daň z příjmů	104		28
B.3.	Rezervy podle zvláštních právních předpisů	105		
B.4.	Ostatní rezervy	106	3 749	2 954
C.	Závazky (C.I. + C.II.)	107	116 582	108 150
C.I.	Dlouhodobé závazky (součet C.I.1.až C.I.9.)	108	48 873	48 654
C.I.1.	Vydané dluhopisy (C.I.1.1. + C.I.1.2.)	109		
C.I.1.1.	Vyměnitelné dluhopisy	110		
C.I.1.2.	Ostatní dluhopisy	111		
C.I.2.	Závazky k úvěrovým institucím	112		
C.I.3.	Dlouhodobé přijaté zálohy	113		
C.I.4.	Závazky z obchodních vztahů	114		
C.I.5.	Dlouhodobé směnky k úhradě	115		
C.I.6.	Závazky - ovládaná nebo ovládající osoba	116		
C.I.7.	Závazky - podstatný vliv	117		
C.I.8.	Odložený daňový závazek	118	48 873	48 654



Účetní závěrka – rozvaha

Rozvaha
v plném rozsahu
k 31.12.2016
v celých tisících CZK

označ.	PASIVA	řád.	Stav v běžném účet. období	Stav v minulém účet. období
a	b	c	5	6
C.I.9.	Závazky - ostatní (C.I.9.1. + C.I.9.2. + C.I.9.3.)	119		
C.I.9.1.	Závazky ke společníkům	120		
C.I.9.2.	Dohadné účty pasivní	121		
C.I.9.3.	Jiné závazky	122		
C.II.	Krátkodobé závazky (součet C.II.1. až C.II.8.)	123	67 709	59 496
C.II.1.	Vydané dluhopisy	124		
C.II.1.1.	Vyměnitelné dluhopisy	125		
C.II.1.2.	Ostatní dluhopisy	126		
C.II.2.	Závazky k úvěrovým institucím	127		
C.II.3.	Krátkodobé přijaté zálohy	128	12	7
C.II.4.	Závazky z obchodních vztahů	129	27 903	15 943
C.II.5.	Krátkodobé směnky k úhradě	130		
C.II.6.	Závazky - ovládaná nebo ovládající osoba	131		
C.II.7.	Závazky - podstatný vliv	132		
C.II.8.	Závazky ostatní (součet C.II.8.1. až C.II.8.7.)	133	39 794	43 547
C.II.8.1.	Závazky ke společníkům	134		
C.II.8.2.	Krátkodobé finanční výpomoci	135		3 693
C.II.8.3.	Závazky k zaměstnancům	136	17 628	16 193
C.II.8.4.	Závazky ze sociálního zabezpečení a zdravotního pojištění	137	9 830	8 886
C.II.8.5.	Stát - daňové závazky a dotace	138	3 714	2 242
C.II.8.6.	Dohadné účty pasivní	139	7 935	12 047
C.II.8.7.	Jiné závazky	140	687	486
D.	Časové rozlišení (D.1. + D.2.)	141	13	145
D.1.	Výdaje příštích období	142	11	
D.2.	Výnosy příštích období	143	3	145

Seřazeno dne: 10.03.2017 15:45		Podpisový záznam statutárního orgánu účetní jednotky nebo podpisový záznam fyzické osoby, která je účetní jednotkou: Nemocnice Jindřichův Hradec, a.s. Nemocnice Jindřichův Hradec	
Právní forma účetní jednotky: Akčiová společnost	Předmět podnikání:	377 38 Jindřichův Hradec	IC 260 85 157 DIČ CZ20086167



Účetní závěrka – výkaz zisku a ztráty

Minimální závazný výčet
informací dle přílohy č. 2
vyhlášky 500/2002 Sb. v
platném znění

Výkaz zisku a ztrát
v plném rozsahu

k 31.12.2016
v celých tisících CZK

Rok	Měsíc	IČ
2016	12	26095157

Název a sídlo účetní jednotky –
Nemocnice Jindřichův Hradec, a.s.

U Nemocnice 380
377 01 Jindřichův Hradec I

Označení a	TEXT b	Číslo řádku c	Skutečnost v účetním období	
			sledovaném 1	minulém 2
I.	Tržby z prodeje výrobků a služeb	001	554 214	523 670
II.	Tržby za prodej zboží	002	34 821	29 776
A.	Výkonová spotřeba (A.1. + A.2. + A.3.)	003	207 595	197 302
A.1.	Náklady vynaložené na prodané zboží	004	26 804	22 297
A.2.	Spotřeba materiálu a energie	005	149 792	146 250
A.3.	Služby	006	31 000	28 755
B.	Změna stavu zásob vlastní činnosti	007		
C.	Aktivace	008	-8 356	-8 366
D.	Osobní náklady (D.1. + D.2.)	009	358 425	328 311
D.1.	Mzdové náklady	010	268 299	245 712
D.2.	Náklady na sociální zabezpečení, zdravotní pojištění a ostatní náklady	011	90 126	82 599
D.2.1.	Náklady na sociální zabezpečení a zdravotní pojištění	012	88 538	80 925
D.2.2.	Ostatní náklady	013	1 588	1 674
E.	Úpravy hodnot v provozní oblasti (E.1. + E.2. + E.3.)	014	34 580	37 026
E.1.	Úpravy hodnot dlouhodobého nehmotného a hmotného majetku	015	34 609	36 940
E.1.1.	- Úpravy hodnot dlouhodobého nehmotného a hmotného majetku - trvalé	016	34 609	36 940
E.1.2.	- Úpravy hodnot dlouhodobého nehmotného a hmotného majetku - dočasné	017		
E.2.	Úpravy hodnot zásob	018		
E.3.	Úpravy hodnot pohledávek	019	-29	87
III.	Ostatní provozní výnosy (III.1. + III.2. III.3.)	020	11 992	11 489
III.1.	Tržby z prodaného dlouhodobého majetku	021	12	12
III.2.	Tržby z prodaného materiálu	022	5 054	5 013
III.3.	Jiné provozní výnosy	023	6 926	6 464
F.	Ostatní provozní náklady (součet F.1. až F.5.)	024	8 330	9 432
F.1.	Zůstatková cena prodaného dlouhodobého majetku	025	1	22
F.2.	Zůstatková cena prodaného materiálu	026	4 990	4 789
F.3.	Daně a poplatky	027	80	87
F.4.	Rezervy v provozní oblasti a komplexní náklady příštích období	028	795	2 056
F.5.	Jiné provozní náklady	029	2 464	2 478
*	Provozní výsledek hospodaření	030	453	1 230
IV.	Výnosy z dlouhodobého finančního majetku - podíly (IV.1. + IV.2.)	031		
IV.1.	Výnosy z podílů - ovládaná nebo ovládající osoba	032		
IV.2.	Ostatní výnosy z podílů	033		
G.	Náklady vynaložené na prodané podíly	034		
V.	Výnosy z ostatního dlouhodobého finančního majetku (V.1. + V.2.)	035		
V.1.	Výnosy z ostatního dlouhodobého finančního majetku - ovládaná nebo ovládající osoba	036		
V.2.	Ostatní výnosy z ostatního dlouhodobého finančního majetku	037		
H.	Náklady související s ostatním dlouhodobým finančním majetkem	038		
VI.	Výnosové úroky a podobné výnosy (VI.1. + VI.2.)	039	179	194
VI.1.	Výnosové úroky a podobné výnosy - ovládaná nebo ovládající osoba	040		
VI.2.	Ostatní výnosové úroky a podobné výnosy	041	179	194
I.	Úpravy hodnot a rezervy ve finanční oblasti	042		
J.	Nákladové úroky a podobné náklady (J.1. + J.2.)	043		1
J.1.	Nákladové úroky a podobné náklady - ovládaná nebo ovládající osoba	044		
J.2.	Ostatní nákladové úroky a podobné náklady	045		1

Účetní závěrka – výkaz zisku a ztráty

Výkaz zisku a ztrát
v plném rozsahuk 31.12.2016
v celých tisících CZK

Označení a	TEXT b	Číslo řádku c	Skutečnost v účetním období	
			sledovaném 1	minulém 2
VII.	Ostatní finanční výnosy	046	763	1
K.	Ostatní finanční náklady	047	160	152
*	Finanční výsledek hospodaření (IV. + V. + VI. + VII. - G. - H. - I. - J. - K.)	048	783	41
**	Výsledek hospodaření před zdaněním	049	1 236	1 271
L.	Daň z příjmů (L.1. + L.2.)	050	282	-715
L.1.	Daň z příjmů splatná	051	64	28
L.2.	Daň z příjmů odložená	052	218	-743
**	Výsledek hospodaření po zdanění	053	954	1 986
M.	Převod podílu na výsledku hospodaření společníkům	054		
***	Výsledek hospodaření za účetní období	055	954	1 986
*	Čistý obrát za účetní období (L. + II. + III. + IV. + V. + VI. + VII.)	056	601 969	565 129

Sestaveno dne: 10.03.2017 15:48		Podpisový záznam statutárního orgánu účetní jednotky nebo podpisový záznam fyzické osoby, která je účetní jednotkou: <i>Jana Štrbová</i> Nemocnice Jindřichův Hradec, k.s. U Nemocnice 380/III 377 98 Jindřichův Hradec IČ 260 98 187 DIČ CZ26099187
Právní forma účetní jednotky: Akciová společnost	Předmět podnikání:	



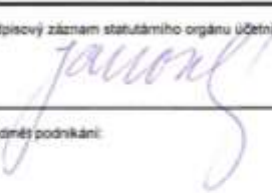
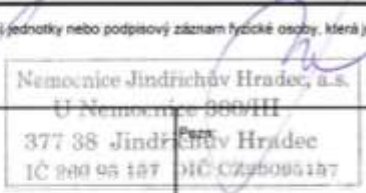
Účetní závěrka – cash flow

Položka		TEXT	Skutečnost v účetním období	
			běžném	minulém
Zpracováno v souladu s vyhláškou č. 500/2002 Sb.		PŘEHLED O PENĚŽNÍCH TOCÍCH (výkaz cash-flow)		
		ke dni 31.12.2016 (v celých tisících Kč)		
		Obchodní firma nebo jiný název účetní jednotky: Nemocnice Jindřichův Hradec, a.s.		
		Sídlo, bydliště nebo místo podnikání účetní jednotky: U Nemocnice 380/III Jindřichův Hradec		
P.		Stav peněžních prostředků a peněžních ekvivalentů na začátku účetního období	64 931	45 807
Peněžní toky z hlavní výdělečné činnosti (provozní činnosti)				
Z.		Účetní zisk nebo ztráta z běžné činnosti před zdaněním	1 236	1 271
A. 1		Úpravy o naplnění operace	35 045	38 737
A. 1 1		Obpady stálých aktiv a umořování opravné položky k nabytému majetku	33 934	36 265
A. 1 2		Změna stavu opravných položek, rezerv	1 440	2 816
A. 1 3		Zisk z prodeje stálých aktiv	-11	10
A. 1 4		Výnosy z dividend a podílů na zisku	0	0
A. 1 5		Vyúčtování nákladové úroky a výjimkou kapitalizovaných a vyúčtování výnosové úroky	-179	-192
A. 1 6		Případné úpravy o ostatní naplnění operace	-140	-163
A. **		Čistý peněžní tok z prov. činnosti před zdaněním, změnami prac. kapitálu a min. položkami	36 290	40 008
A. 2		Změny stavu nepřímých složek pracovního kapitálu	7 421	-4 741
A. 2 1		Změna stavu pohledávek z provozní činnosti, přechodných účtů aktiv	-2 597	-907
A. 2 2		Změna stavu krátkodobých závazků z provozní činnosti, přechodných účtů pasiv	11 997	-3 001
A. 2 3		Změna stavu zásob	-1 979	-832
A. 2 4		Změna stavu krátkodobého finančního majetku nespadajícího do peněžních prostř. a ekvivalentů	0	0
A. **		Čistý peněžní tok z provozní činnosti před zdaněním a mimořádnými položkami	43 701	35 267
A. 3		Vyplacené úroky s výjimkou kapitalizovaných	0	-1
A. 4		Příjmy úroky	179	194
A. 5		Zaplacené daň z příjmů za běžnou činnost a doměny daně za minulý období	-129	0
A. 6		Příjmy a výdaje spojené s mimořádným hospodářským výsledkem včetně daně z příjmů	0	0
A. ***		Čistý peněžní tok z provozní činnosti	43 752	35 459
Peněžní toky z investiční činnosti				
B. 1		Výdaje spojené s nabytím stálých aktiv	-123 436	-38 259
B. 2		Příjmy z prodeje stálých aktiv	12	12
B. 3		Příjmy a úroky způsobilým osobám	0	0
B. ***		Čistý peněžní tok vztahující se k investiční činnosti	-123 424	-38 247
Peněžní toky z finančních činností				
C. 1		Dopady změn dlouhodobých, resp. krátkodobých závazků	-3 693	1 576
C. 2		Dopady změn vlastního kapitálu na peněžní prostředky a ekvivalenty	53 500	20 333
C. 2 1		Zvýšení peněžních prostředků z důvodu zvýšení základního kapitálu, emisního ažia ast.	53 500	20 000
C. 2 2		Výplacení podílů na vlastním jmění společníkům	0	0
C. 2 3		Další vklady peněžních prostředků společníků a akcionářů	0	0
C. 2 4		Úhrady ztráty společníky	0	0
C. 2 5		Příjmy platby na vrub fondů	0	333
C. 2 6		Vyplacené dividendy nebo podíly na zisku včetně zaplacené daně	0	0
C. ***		Čistý peněžní tok vztahující se k finanční činnosti	49 807	21 911
F.		Čistě zvýšení resp. snížení peněžních prostředků	-29 864	19 123
R.		Stav peněžních prostředků a pen. ekvivalentů na konci účetního období	35 066	64 931
Okamžik sestavení	Podpisový záznam osoby odpovědné za sestavení účetní závěrky		Podpisový záznam statutárního orgánu nebo fyzické osoby, která je účetní jednotkou	
10.3.2017				

Účetní závěrka – přehled o změnách vlastního kapitálu

Zpracováno v souladu s vyhláškou č. 500/2002 Sb.	PŘEHLED O ZMĚNÁCH VLASTNÍHO KAPITÁLU ke dni 31. prosince 2016 (v celých tisících Kč)	Obchodní firma nebo jiný název účetní jednotky Nemocnice Jindřichův Hradec, a.s.
		Sídlo, bydliště nebo místo podnikání účetní jednotky U Nemocnice 380/III Jindřichův Hradec

	Počáteční zůstatek	Zvýšení	Snížení	Konečný zůstatek
A. Základní kapitál zapsaný v obchodním rejstříku	1 186 052	53 500	0	1 239 552
B. Základní kapitál nezapsaný v obchodním rejstříku	0	53 500	53 500	0
C. Součet A +/- B	1 186 052	XX	XX	XX
D. Vlastní akcie a vlastní obchodní podíly	0	0	0	0
* Součet A +/- B +/- D	XX	XX	XX	1 239 552
E. Emisní ážio	0	0	0	0
F. Rezervní fondy	2 226	99	0	2 325
G. Ostatní fondy ze zisku	555	296	140	713
H. Kapitálové fondy	11 753	0	0	11 753
I. Rozdíly z přecenění nezahrnuté do hospodářského výsledku	0	0	0	0
J. Zisk minulých účetních období	1 986	0	1 986	0
K. Ztráta minulých účetních období	-486 565	1 569	0	-484 977
L. Zisk/ztráta za účetní období po zdanění	XX	954	XX	954
* Celkem	716 007	109 940	55 626	770 321

Sestaveno dne: 10.3.2017	Podpisový záznam statutárního orgánu účetní jednotky nebo podpisový záznam fyzické osoby, která je účetní jednotkou: 
Právní forma účetní jednotky: Akciová společnost	Přednět podnikání: 



Příloha k účetní závěrce

Příloha k účetní závěrce k 31.12.2016

1 Popis společnosti

Obchodní název společnosti:	Nemocnice Jindřichův Hradec, a.s.
Sídlo:	U Nemocnice 380/III, Jindřichův Hradec, 377 38
IČO:	260 95 157
DIČ:	CZ26095157
Právní forma:	akciová společnost
Hlavní předmět činnosti:	komplexní poskytování zdravotnických služeb
Datum vzniku:	Společnost byla zapsána v obchodním rejstříku vedeném Krajským soudem v Českých Budějovicích v oddílu B, vložce 1464 dne 30. září 2005.

Společnost byla založena jediným zakladatelem v souladu s ustanoveními § 154 a násl. obchodního zákoníku v platném znění, a to bez veřejné nabídky akcií podle ust. § 172 obchodního zákoníku, na základě zakladatelské listiny ze dne 16. září 2005, sepsané ve formě notářského zápisu JUDr. Ivana Kočera, spis. zn. NZ 566/2005.

K 1. lednu 2007 došlo ke zvýšení základního kapitálu vkladem podniku – příspěvkové organizace Okresní nemocnice Jindřichův Hradec a k tomuto dni společnost Nemocnice Jindřichův Hradec, a.s. fakticky zahájila svou činnost ve svém hlavním předmětu podnikání.

Jediným akcionářem je Jihočeský kraj se sídlem U Zimního stadionu 1952/2, České Budějovice, 370 76.

1.1 Akcie k 31.12.2016

Jmenovitá hodnota kmenových akcií na jméno v listinné podobě	Počet kusů		
	k 1.1.2016	nově emitované akcie	k 31.12.2016
10 000 000,00	22	5	27
1 000 000,00	960	3	963
100 000,00	59	5	64
96 000,00	1	0	1
44 000,00	1	0	1
1 000,00	12	0	12
Základní kapitál celkem (v Kč)	1 186 052 000	53 500 000	1 239 552 000



Příloha k účetní závěrce

1.2 Členové statutárních a dozorčích orgánů k 31.12.2016

Představenstvo

Předseda:	Ing. Miroslav Janovský
Místopředseda:	MUDr. Vít Lorenc
Člen:	Ing. Michal Čarvaš, MBA
Člen:	Ing. Martin Bláha, MBA
Člen:	MUDr. Miroslava Člupková, MBA

Na 86. schůzi Rady Jihočeského kraje dne 21.4.2016 byl s účinností od 1.10.2016 zvolen Ing. Miroslav Janovský členem představenstva na další funkční období a na jednání představenstva společnosti dne 22.4.2016 byl zvolen předsedou představenstva.

Ke dni vyhotovení přílohy k účetní závěrce jsou tyto skutečnosti uvedeny v Obchodním rejstříku.

Dozorčí rada

Předseda:	JUDr. Tomeš Vytiska
Člen:	Vladimír Bláha
Člen:	Ing. Jiří Houdek
Člen:	Milan Ližan
Člen:	Ing. Stanislav Mrvka
Člen:	Ing. Jaromír Slíva
Člen:	Pavel Stručovský
Člen:	MUDr. Jaromír Kopřiva
Člen:	Martin Langer

V průběhu roku 2016 došlo ke změně ve složení dozorčí rady. S účinností od 14.11.2016 byl na 72. schůzi Rady Jihočeského kraje dne 8.10.2015 zvolen do dozorčí rady Martin Langer (usnesení č. 1009/2015/RK-72), který byl vybrán z vůle zaměstnanců na základě jejich tajného a rovného hlasování.

1.3 Majetková účast v jiných společnostech k 31.12.2016

Nemocnice Jindřichův Hradec, a.s. k 31.12.2016 neměla a ani v současné době nemá žádné majetkové účasti v jiných společnostech.

1.4 Organizační struktura společnosti

Organizační struktura společnosti se skládá z úseku zdravotní péče a úseku obslužných činností. Úsek zdravotní péče je členěn na oddělení, v jejich čele je primář oddělení, a samostatné ambulance. Úsek zdravotní péče řídí místopředseda představenstva a úsek obslužných činností předseda představenstva. Nižší organizační úrovní úseku obslužných činností je oddělení ekonomické a technicko-provozní, které se dále člení na referáty a jednotlivá pracoviště.



Příloha k účetní závěrce

2 Informace o použitých účetních metodách, obecných účetních zásadách a způsobech oceňování

Účetní závěrka Nemocnice Jindřichův Hradec, a.s. je zpracována v souladu se zákonem o účetnictví č. 563/1991 Sb., vyhláškou č. 500/2002 Sb., kterou se provádějí některá ustanovení zákona o účetnictví, ve znění pozdějších předpisů, a českými účetními standardy pro podnikatele. Účetnictví společnosti je vedeno tak, aby účetní závěrka sestavená na jeho základě podávala věrný a poctivý obraz předmětu účetnictví a finanční situace společnosti.

Způsoby oceňování, které společnost používala při sestavení účetní závěrky za rok 2016, jsou následující:

2.1 Dlouhodobý nehmotný majetek

Dlouhodobý nehmotný majetek se oceňuje v pořizovacích cenách a rozumí se jím nehmotné složky majetku s dobou použitelnosti delší než 1 rok, jejichž ocenění převyšuje částku 60 tis. Kč v každém jednotlivém případě.

Dlouhodobý nehmotný majetek s pořizovací cenou nad 60 tis. Kč je postupně odepisován do nákladů formou účetních odpisů. Tyto odpisy jsou stanoveny odpisovým plánem společnosti. Dlouhodobý nehmotný majetek se odepisuje rovnoměrně 36 měsíců. Roční odpisová sazba činí 33,3 % z pořizovací ceny. Měsíční odpis je stanoven ve výši jedné dvanáctiny z ročního účetního odpisu a je měsíčně zaúčtován do nákladů.

Dlouhodobý nehmotný majetek s pořizovací cenou 60 tis. Kč a méně se účtuje přímo do nákladů prostřednictvím účtu 518 – Ostatní služby.

2.2 Dlouhodobý hmotný majetek

Dlouhodobým hmotným majetkem se rozumí:

- pozemky, stavby, budovy, byty a nebytové prostory vymezené jako jednotky zákonem č. 72/1994 Sb., ve znění pozdějších předpisů, bez ohledu na jejich ocenění a dobu použitelnosti
- samostatné movité věci a soubory movitých věcí, jejichž doba použitelnosti je delší než jeden rok a ocenění jedné položky převyšuje částku 40 tis. Kč.

Dlouhodobý hmotný majetek pořízený nákupem se oceňuje v pořizovacích cenách.

Za dlouhodobý hmotný majetek se považuje i jeho technické zhodnocení od částky stanovené zákonem o daních z příjmů, tj. od částky 40 tis. Kč, a rozumí se jím výdaje na dokončené nástavby, přístavby a stavební úpravy, rekonstrukce a modernizace hmotného majetku, pokud převýší u jednotlivého hmotného majetku v úhmu ve zdaňovacím období částku 40 tis. Kč. Ocenění jednotlivého dlouhodobého hmotného majetku se zvýší o výdaje na dokončené technické zhodnocení.

Dlouhodobý hmotný majetek s výjimkou pozemků se do nákladů odepisuje postupně formou účetních odpisů. Tyto odpisy jsou vypočteny podle odpisového plánu společnosti. Výše účetních odpisů je stanovena na základě roční odpisové sazby z pořizovací ceny dlouhodobého hmotného majetku. Roční odpisová sazba vyjadřuje skutečnou míru opotřebení dlouhodobého hmotného majetku za rok a určí se jako procentní podíl ze stanovené doby odpisování. Účetní odpisování se provádí lineární metodou s rovnoměrným měsíčním účetním odpisem po celou dobu odpisování. Měsíční odpis se stanoví jako jedna dvanáctina ročního účetního odpisu a je měsíčně zaúčtován do nákladů.

Samostatné movité věci a soubory movitých věcí s dobou použitelnosti delší než 1 rok, jejichž pořizovací cena je 40 tis. Kč a méně, se považují za drobný hmotný majetek. Tento majetek je evidován na účtech sk. 022 a postupně odepisován v souladu s vnitropodnikovou směrnici.



Příloha k účetní závěrce

2.3 Zásoby

Nakoupené zásoby jsou oceněny pořizovacími cenami s použitím metody průměrných cen.

2.4 Pohledávky

Pohledávky se oceňují jejich jmenovitými hodnotami.

2.5 Krátkodobý finanční majetek

Krátkodobý finanční majetek tvoří peníze v hotovosti a na bankovních účtech a cenniny a je oceňován nominálními hodnotami.

2.6 Vlastní kapitál

Základní kapitál společnosti se vykazuje ve výši zapsané v obchodním rejstříku krajského soudu. Ostatní kapitálové fondy jsou tvořeny peněžitými a věcnými dary.

2.7 Cizí zdroje

Závazky jsou oceněny v nominální hodnotě. Společnost vytváří rezervu na nevyčerpanou dovolenou.

2.8 Konsolidace státu

Společnost je od 1.1.2016 na základě vyhlášky č. 312/2014 Sb., o podmínkách sestavení účetních výkazů za Českou republiku (konsolidační vyhláška státu), zahrnuta do výčtu konsolidovaných jednotek státu.

Výčet všech konsolidovaných jednotek státu je uveden na adrese:

<http://www.mfcr.cz/cs/verejny-sektor/ucetnictvi-a-ucetnictvi-statu/ucetni-reforma-verejnych-financiu-ucetnic/ucetni-vykaznictvi-statu>

Zahnutím do konsolidace státu vzniká společnosti povinnost sestavovat výkaz Pomocný konsolidační přehled. Prvním obdobím, za který bude společnost výkaz sestavovat, je rok 2016 s termínem odevzdání do 31.7.2017.



Příloha k účetní závěrce

3 Doplnující informace k rozvaze a výkazu zisku a ztráty k 31.12.2016

3.1 Dlouhodobý majetek

3.1.1 Dlouhodobý hmotný majetek (v tis. Kč)

Skupina dlouhodobého hmotného majetku	Období	Pořizovací cena	Oprávký	Zůstatková hodnota	Opotřebovanost
Pozemky	PS k 1.1.2016	3 179	0	3 179	0,0 %
	Přírůstek 2016	0	0	-	-
	Úbytek 2016	1	0	-	-
	KZ k 31.12.2016	3 178	0	3 178	0,0 %
Budovy, haly, stavby	PS k 1.1.2016	666 458	118 172	548 286	17,7 %
	Přírůstek 2016	115 088	8 649	-	-
	Úbytek 2016	0	0	-	-
	KZ k 31.12.2016	781 546	126 821	654 725	16,2 %
Stroje, přístroje, zařízení a dopravní prostředky	PS k 1.1.2016	286 619	181 236	105 383	63,2 %
	Přírůstek 2016	10 238	19 429	-	-
	Úbytek 2016	2 302	2 302	-	-
	KZ k 31.12.2016	294 555	198 363	96 192	67,3 %
Nedokončený dlouhodobý hmotný majetek vč. záloh	PS k 1.1.2016	15 925	0	15 925	0 %
	Přírůstek 2016	119 636	0	-	-
	Úbytek 2016	125 856	0	-	-
	KZ k 31.12.2016	9 705	0	9 705	0,0 %
Oceňovací rozdíl k nabytému majetku	PS k 1.1.2016	10 244	6 138	4 106	59,9 %
	Přírůstek 2016	0	675	-	-
	Úbytek 2016	0	0	-	-
	KZ k 31.12.2016	10 244	6 813	3 431	66,5 %
Dlouhodobý nehmotný majetek celkem	PS k 1.1.2016	982 425	305 546	676 879	31,1 %
	Přírůstek 2016	244 962	28 753	-	-
	Úbytek 2016	128 159	2 302	-	-
	KZ k 31.12.2016	1 099 228	331 997	767 231	30,2 %



Příloha k účetní závěrce

3.1.2 Dlouhodobý nehmotný majetek (v tis. Kč)

Skupina dlouhodobého nehmotného majetku	Období	Pořizovací cena	Oprávký	Zůstatková hodnota	Opotřebenost
Software	PS k 1.1.2016	4 020	3 561	459	88,6 %
	Přirůstek 2016	139	249	-	-
	Úbytek 2016	0	0	-	-
	KZ k 31.12.2016	4 159	3 810	349	91,6 %
Nedokončený dlouhodobý nehmotný majetek	PS k 1.1.2016	0	0	0	x
	Přirůstek 2016	300	0	-	-
	Úbytek 2016	139	0	-	-
	KZ k 31.12.2016	161	0	161	x
Dlouhodobý nehmotný majetek celkem	PS k 1.1.2016	4 020	3 561	459	88,6 %
	Přirůstek 2016	439	249	-	-
	Úbytek 2016	139	0	-	-
	KZ k 31.12.2016	4 320	3 810	510	88,2 %

3.1.3 Drobný hmotný majetek

Skupina drobného hmotného majetku	Období	Pořizovací cena	Oprávký	Zůstatková hodnota	Opotřebenost
Drobný hmotný majetek	PS k 1.1.2016	25 658	7 539	18 119	29,4 %
	Přirůstek 2016	3 950	5 607	-	-
	Úbytek 2016	69	69	-	-
	KZ k 31.12.2016	29 539	13 077	16 462	44,3 %
Nedokončený drobný hmotný majetek vč. záloh	PS k 1.1.2016	0	0	0	0,0 %
	Přirůstek 2016	4 029	0	-	-
	Úbytek 2016	3 950	0	-	-
	KZ k 31.12.2016	79	0	79	0,0 %
Drobný hmotný majetek celkem	PS k 1.1.2016	25 658	7 539	18 119	29,4 %
	Přirůstek 2016	7 979	5 607	-	-
	Úbytek 2016	4 019	69	-	-
	KZ k 31.12.2016	29 618	13 077	16 541	44,2 %



Příloha k účetní závěrce

3.2 Přehled o stavu zásob3.2.1 Přehled o stavu zásob materiálu (v tis. Kč)

Materiál	PS k 1.1.2016	KS k 31.12.2016	Index KS/PS
Centrální sklad	1 191	1 183	99 %
Sklad MKB	34	35	103 %
Sklad autosoučástek	8	9	113 %
Sklad materiálu – lékárna	2 513	2 766	110 %
Sklad na OTS – krev a krevní přípravky	815	862	106 %
Sklad na OTS – filtry	11	9	82 %
Sklad potravin – maso	51	37	73 %
Sklad potravin – zelenina	11	7	64 %
Sklad potravin – mléčné výrobky	46	43	96 %
Sklad potravin – ostatní	321	291	91 %
Sklad lehkých topných olejů	224	224	100 %
Zásoby materiálu celkem	5 225	5 466	105 %

3.2.2 Přehled o stavu zboží (v tis. Kč)

Zboží	PS k 1.1.2016	KS k 31.12.2016	Index KS/PS
Sklad zboží – lékárna 2 (původně prodejna PZP)	808	2 368	293 %
Sklad zboží – lékárna 1	2 199	2 592	118 %
Zásoby zboží celkem	3 007	4 960	165 %

K 1.1.2016 měla společnost sklad zboží v lékárně a sklad zboží v prodejně zdravotnických potřeb Zelená hvězda. V průběhu roku 2016 společnost otevřela další lékárnu, která převzala i prodej zdravotnických pomůcek, tedy i skladové hospodářství prodejny zdravotnických potřeb.



Příloha k účetní závěrce

3.3 Pohledávky

Společnost eviduje k 31.12.2016 krátkodobé pohledávky ve výši 59.835 tis. Kč, z toho pohledávky z obchodních vztahů ve výši 52.699 tis. Kč. Ke krátkodobým pohledávkám společnost v roce 2016 vytvořila opravnou položku následovně:

Opravná položka k pohledávkám	PS k 1.1.2016	Tvorba OP	Rozpuštění OP	KS k 31.12.2016	Index KS/PS
OP účetní	143	117	143	117	81 %
OP daňová	3	75	78	0	0 %
Opravná položka k pohledávkám celkem	146	192	221	117	80 %

3.3.1 Časová struktura pohledávek

Společnost eviduje k 31.12.2016 pohledávky po splatnosti ve výši 622 tis. Kč, z toho pohledávky po splatnosti více než 1 rok ve výši 199 tis. Kč.

Lhůta splatnosti	Částka (v tis. Kč)
do 30 dnů	195
31-60 dnů	79
61-90 dnů	34
91-180 dnů	47
180-365 dnů	48
nad 365 dnů	199
Pohledávky po splatnosti celkem	602

3.3.2 Přehled pohledávek za zdravotními pojišťovnami

Společnost eviduje k 31.12.2016 pohledávky za zdravotními pojišťovnami ve výši 50.612 tis. Kč, z toho po splatnosti jsou pohledávky ve výši 108 tis. Kč, tyto pohledávky jsou po splatnosti do 30 dnů.

Název zdravotní pojišťovny	Výše pohledávky (v tis. Kč)
111 Všeobecná zdravotní pojišťovna	40 187
201 Vojenská zdravotní pojišťovna	4 273
205 Česká průmyslová zdravotní pojišťovna	921
207 Oborová zdravotní pojišťovna	762
209 Zaměstnanecká pojišťovna Škoda	3
211 Zdravotní pojišťovna MV ČR	4 464
213 Revírní bratrská pokladna	2
Pohledávky za ZP celkem	50 612



Příloha k účetní závěrce

3.4 Změny vlastního kapitálu

V průběhu roku 2016 došlo k navýšení vlastního kapitálu o 54.314 tis. Kč v důsledku následujících skutečností:

- Zvýšení základního kapitálu o částku 50.000 tis. Kč bylo provedeno na základě rozhodnutí jediného akcionáře společnosti Nemocnice Jindřichův Hradec, a.s., kterým je Jihočeský kraj České Budějovice, při výkonu působnosti valné hromady společnosti Nemocnice Jindřichův Hradec, a.s. Zvýšení základního kapitálu ve výši 50.000 tis. Kč bylo schváleno na 92. schůzi Rady Jihočeského kraje dne 21.7.2016 (usnesení č. 828/2016/RK-92), a to ve smyslu ust. § 474 zákona č. 90/2012 Sb., zákon o obchodních společnostech a družstvech (zákon o obchodních korporacích), ve znění pozdějších předpisů, upsáním nových akcií až do částky navrhovaného zvýšení základního kapitálu. Akcie jsou akciemi kmenovými, znějícími na jméno, v listinné podobě, jsou veřejně neobchodovatelné, omezeně převoditelné (převod akcií je podmíněn souhlasem valné hromady) a jsou upsané s využitím přednostního práva jediného akcionáře. Emisní kurz nových akcií je roven jejich nominální hodnotě a byl splacen peněžítých vkladem jediného akcionáře. Zvýšení základního kapitálu bylo zapsáno v Obchodním rejstříku.
- Zvýšení základního kapitálu o částku 3.500 tis. Kč bylo provedeno na základě rozhodnutí jediného akcionáře společnosti Nemocnice Jindřichův Hradec, a.s., kterým je Jihočeský kraj České Budějovice, při výkonu působnosti valné hromady společnosti Nemocnice Jindřichův Hradec, a.s. Zvýšení základního kapitálu ve výši 3.500 tis. Kč bylo schváleno na 99. schůzi Rady Jihočeského kraje dne 20.10.2016 (usnesení č. 1138/2016/RK-99), a to ve smyslu ust. § 474 zákona č. 90/2012 Sb., zákon o obchodních společnostech a družstvech (zákon o obchodních korporacích), ve znění pozdějších předpisů, upsáním nových akcií až do částky navrhovaného zvýšení základního kapitálu. Akcie jsou akciemi kmenovými, znějícími na jméno, v listinné podobě, jsou veřejně neobchodovatelné, omezeně převoditelné (převod akcií je podmíněn souhlasem valné hromady) a jsou upsané s využitím přednostního práva jediného akcionáře. Emisní kurz nových akcií je roven jejich nominální hodnotě a byl splacen peněžítých vkladem jediného akcionáře. Zvýšení základního kapitálu bylo zapsáno v Obchodním rejstříku.
- Vytvoření výsledku hospodaření za rok 2016 ve výši 954 tis. Kč.
- Čerpání ze sociálního fondu ve výši 140 tis. Kč na sportovní a kulturní účely.
- Snižování výsledku hospodaření běžného roku, resp. navýšení výsledku hospodaření minulých let a rezervního a sociálního fondu, představuje vypořádání výsledku hospodaření za rok 2015 poté, co bylo toto vypořádání schváleno valnou hromadou společnosti dne 26.5.2016 na 89. schůzi Rady Jihočeského kraje (usnesení č. 608/2016/RK-89).

Všechny výše uvedené změny základního kapitálu jsou uvedeny v samostatném výkazu Přehled o změnách základního kapitálu.

3.5 Rezervy

Rezervy	PS k 1.1.2016	Tvorba rezerv	Rozpuštění rezerv	KS k 31.12.2016	Index KS/PS
Rezerva na daň z příjmů PO	28	0	28	0	0 %
Rezerva na nevyčerpanou dovolenou	2 954	3 749	2 954	3 749	127 %
Rezervy celkem	2 982	3 749	2 982	3 749	126 %

Příloha k účetní závěrce

Společnost evidovala k 31.12.2016 rezervy ve výši 3.749 tis. Kč, a to rezervy na mzdy za nevyčerpanou dovolenou. Výpočet této rezervy vychází z časového rozsahu nevyčerpané dovolené k 31.12.2016 a průměrných hodinových mzdových nákladů.

3.6 Závazky

Společnost evidovala k 31.12.2016 celkové krátkodobé závazky ve výši 67.709 tis. Kč, z toho závazky z obchodních vztahů ve výši 27.903 tis. Kč, závazky k zaměstnancům 17.628 tis. Kč, závazky ze sociální zabezpečení ve výši 6.756 tis. Kč, závazky ze zdravotního pojištění 3.074 tis. Kč a daňové závazky a dotace ve výši 3.714 tis. Kč.

Přehled daňových závazků a dotací	Částka (v tis. Kč)
Daň příjmů fyzických osob ze závislé činnosti	2 559
DPH	401
Dotace ze SR	754
Daňové závazky celkem	3 714

K datu sestavení účetní závěrky jsou všechny výše uvedené závazky uhrazeny.

Společnost k 31.12.2016 evidovala závazky po lhůtě splatnosti ve výši 267 tis. Kč, u nichž prodlení s úhradami bylo způsobeno pozdním obdržetím daňových dokladů. Tyto závazky byly uhrazeny v průběhu ledna 2017 a ke dni sestavení účetní závěrky společnost neeviduje žádné závazky po splatnosti.

3.7 Daň z příjmů

Společnost nevykazuje k 31.12.2016 rezervu na daň z příjmů právnických osob.

Odloženou daň k 31.12.2016 společnost vyčíslila následovně:

Titul pro výpočet odložené daně	Částka (v tis. Kč)
Rozdíl mezi daňovou a účetní zůstatkovou cenou dlouhodobého majetku	-270 510
Dočasná položka pasivní na odměny vč. sociálního a zdravotního poj.	6 148
Účetní opravná položka k pohledávkám	116
Rezerva na dovolenou	3 749
Daňová ztráta 2016	3 273
Dočasný rozdíl	-257 224
Předpokládaná sazba DPPO	19%
Odložená daň (+ pohledávka, - závazek)	-48 873

Odložená daň	PS k 1.1.2016	Zvýšení závazku	Snížení závazku	KS k 31.12.2016	Index KS/PS
Odložená daň - závazek	48 654	218	0	48 873	100,5 %



Příloha k účetní závěrce

3.8 Výnosy

Celkové výnosy společnosti za rok 2016 byly ve výši 601.969 tis. Kč, z toho 90 %, tj. 541.013 tis. Kč, činily tržby za poskytování zdravotnických služeb, v nichž jsou zahrnuty i tržby za regulační poplatky ve výši 2.096 tis. Kč.

3.9 Osobní náklady

	Nemocnice celkem	Řídící pracovníci
Průměrný přepočtený počet zaměstnanců	753	5
Mzdové náklady	261 574	3 034
Sociální a zdravotní pojištění	88 538	1 032
Sociální náklady	1 588	9
Osobní náklady celkem	351 700	4 075

Odměny členům statutárních a dozorčích orgánů v roce 2016 činily 6.725 tis. Kč.

V roce 2016 nebyla členům statutárních nebo jiných řídicích a dozorčích orgánů poskytnuta žádná peněžitá či jiná plnění.

Podrobnější informace o mzdových a personálních ukazatelích společnosti dle kategorií zaměstnanců jsou uvedeny ve výroční zprávě.

3.10 Náklady na odměny auditorské společnosti

Audit účetní závěrky za rok 2016 provádí firma NEXIA AP a.s., jejíž celková odměna za rok 2016 činila 205 tis. Kč (bez DPH), z toho 160 tis. Kč za statutární audit společnosti a dále 45 tis. Kč za služby nad rámec statutárního auditu.

3.11 Informace o transakcích s propojenými osobami

V průběhu roku 2016 byly s propojenými osobami uskutečněny obchodní transakce v částkách uvedených v následujícím přehledu (vč. DPH v tis. Kč):

Obchodní partner	Přijatá plnění	Poskytnutá plnění
Jihočeské nemocnice, a.s.	-204	0
Nemocnice České Budějovice, a.s.	278	24
Nemocnice Dačice, a.s.	725	488
Nemocnice Strakonice, a.s.	7	0
Nemocnice Písek, a.s.	0	9
Jihočeský kraj	789	0
Celkem	1 595	521



Příloha k účetní závěrce

Předmětem těchto obchodní vztahů je prodej materiálu (krve atd.) a zboží (zdravotnické prostředky atd.) a služby zdravotní povahy (sterilizace, služby lékařů atd.) i nezdravotní povahy (stáže lékařů, reporting, přefakturace pojištění majetku a odpovědnosti atd.).

3.12 Veřejná podpora a dotace

3.12.1 Dotace na činnosti nehrazené nebo částečně hrazené ze zdravotního pojištění

Zastupitelstvo Jihočeského kraje na základě podané žádosti o poskytnutí dotace svým usnesením č. 155/2016/ZK-23 ze dne 19. 5. 2016 podle § 36 písm. c) zákona č. 129/2000 Sb., o krajích, ve znění pozdějších předpisů, v souladu se zákonem č. 250/2000 Sb., o rozpočtových pravidlech územních rozpočtů, ve znění pozdějších předpisů a ve smyslu směrnice Zastupitelstva Jihočeského kraje č. SM/107/ZK a Zásady Jihočeského kraje pro poskytování veřejné finanční podpory, rozhodlo o poskytnutí neinvestiční dotace ve výši 5.400 tis. Kč na vykonávání lékařské pohotovostní služby a pohotovostní služby na ambulancích (ústavní pohotovostní služby) jako závazku veřejné služby. Rozpis titulů plánové a výsledné kalkulace příspěvku (v tis. Kč) obsahuje následující tabulka.

	Pohotovostní služba LSPP (dospělá a dětská)		Pohotovostní služba na ambulancích nemocnice mimo provozní dobu LSPP		Celkem	
	kalkulace		kalkulace		kalkulace	
	plánová	výsledná	plánová	výsledná	plánová	výsledná
Přímý materiál	125	216	207	308	333	524
Osobní náklady	2 298	2 768	9 568	10 193	11 866	12 961
Ostatní přímé náklady	0	0	346	528	346	825
Provozní režie	0	0	0	0	0	0
Společná režie	259	353	1 637	1 577	1 896	1 930
Zisk 1%	27	33	118	126	144	159
Výnosy bez příspěvku	1 385	1 724	7 222	7 708	8 607	9 432
Cena činnosti	1 324	1 647	4 655	5 024	5 979	6 671
Vyrovnávací platba JČK	1 153	1 153	4 247	4 247	5 400	5 400

Tato vyrovnávací platba však nebyla k datu sestavení účetní závěrky ověřena zvlášť auditorem. Jedná se tak o předběžně neauditované částky. Audit této vyrovnávací platby bude proveden po datu sestavení účetní závěrky.



Příloha k účetní závěrce

3.12.2 Veřejná podpora investic

Plánová kalkulace dovolené míry veřejné investiční podpory (v tis. Kč)	Rok 2016
Obvyklá aktuální cena věci zařízení, přístroje, stavby na trhu (dle zakladatelem či zřizovatelem schváleného plánu investic)	126 700
Odpisy plánované v r. 2016	35 071
Ostatní veřejná podpora plánovaná v aktuálním roce (ISPROFIN, fondy EU)	1 514
Nejvyšší možná dovolená veřejná podpora v r. 2016	90 115

Rada Jihočeského kraje usnesením č. 828/2016/RK-92 na svém zasedání dne 21.7.2016 schválila navýšení základního kapitálu o částku 50.000 tis. Kč. Tyto finanční prostředky byly použity na financování investiční akce „Výstavba pavilonu dětského oddělení“.

Tato vyrovnávací platba však nebyla k datu sestavení účetní závěrky ověřena zvlášť auditorem. Jedná se tak o předběžně neauditované částky. Audit této vyrovnávací platby bude proveden po datu sestavení účetní závěrky.

3.12.3 Ostatní dotace

Projekt	Poskytovatel dotace	Částka (v tis. Kč)
Snížení energetické náročnosti objektu patologie	Státní fond životního prostředí	1 289
Snížení energetické náročnosti objektu pavilonu A	Státní fond životního prostředí	1 649
Dotace na rezidenční místa	Ministerstvo zdravotnictví	1 391
Národní onkologický registr	Národní onkologický registr	134
Podpora a z kvalitnění zdravotní péče o nevyléčitelně nemocné, včetně podpory rodin těchto nemocných	Jihočeský kraj	24
Krajský dotační program na podporu sociálních služeb pro rok 2016	Jihočeský kraj	439
Podpora vzdělávání lékařů v nemocnicích se sídlem v JČ. kraj, 1. výzva pro r. 2016	Jihočeský kraj	106
Pořízení nového sanitního vozu	Nadační fond rozvoje města Jindřichův Hradec	500
Dotace celkem		5 532

Dotace poskytnuté na investiční účely snižují vstupní cenu pořizovaného majetku a takto oceněný majetek se eviduje na účtech účtové třídy 01 a 02.

Dotace poskytnuté na neinvestiční účely se účtují ve věcné a časové souvislosti ve prospěch příslušného výnosového účtu.



Příloha k účetní závěrce**3.13 Zatížení majetku zástavním právem a věcným břemenem**

K 31.12.2016 eviduje společnost věcné břemeno chůze a jízdy na parcele č. 318/7 a na parcele č. 739/2 v k. ú. Jindřichův Hradec podle „Smlouvy o zřízení věcného břemene“ ze dne 17.12.2010 a dále věcné břemeno zřizování a provozování vedení (zařízení distribuční soustavy spočívající v umístění nového kabelového vedení NN a stávající kabelové skříně na části nemovitosti vymezené geometrickým plánem číslo zakázky 4312-1099/2012) na parcele č. 737/9 v k. ú. Jindřichův Hradec podle „Smlouvy o zřízení věcného břemene“ ze dne 21.5.2013.

3.14 Významné události, které nastaly po rozvahovém dni

Ke dni 31.12.2016 odstoupila z funkce člena představenstva MUDr. Miroslava Čupková, MBA a na 3. jednání Rady Jihočeského kraje dne 15.12.2016 byl s účinností od 1.1.2017 členem představenstva zvolen Petr Novák (usnesení č. 155/2016/RK-3).

Ke dni 31.12.2016 byli odvoláni z funkce členů dozorčí rady JUDr. Tomeš Vytiska, Ing. Stanislav Mrvka, Vladimír Bláha, Ing. Jiří Houdek, Milan Ližan a Ing. Jaromír Slíva, MBA a na 3. jednání Rady Jihočeského kraje dne 15.12.2016 byli s účinností od 1.1.2017 členy dozorčí rady zvoleni Vladimír Bláha, Ing. František Dědič, Radek Hloušek, Ing. Stanislav Mrvka, MUDr. Jakub Rytíř a Jana Zoufalá (usnesení č. 165/2016/RK-3).

Ke dni vyhotovení přílohy k účetní závěrce jsou tyto změny uvedeny v Obchodním rejstříku.

Sestaveno dne 10. března 2017

Nemocnice Jindřichův Hradec, a.s.
U Nemocnice 380/III
377/38 Jindřichův Hradec
IČ 260 90 107 DIČ CZ26090157

Ing. Miroslav Janovský
předseda představenstva

MUDr. Vít Lorenc
místopředseda představenstva



Zpráva o vztazích**Zpráva o vztazích společnosti Nemocnice Jindřichův Hradec, a.s.
mezi ovládající a ovládanou osobou za rok 2016**

Sestavená v souladu s ustanovením §82 zákona č. 90/2012 Sb., o obchodních společnostech a družstvech (zákon o obchodních korporacích)

Ovládající osoba:	Jihočeský kraj, U Zimního stadionu 1952/2, PSČ 370 76, České Budějovice Identifikační číslo: 708 90 650 Jediný akcionář
Ovládaná osoba:	Nemocnice Jindřichův Hradec, a.s., U Nemocnice 380/III, PSČ 377 38 Identifikační číslo: 260 95 157

Společnost Nemocnice Jindřichův Hradec a.s., byla založena Jihočeským krajem jako společnost, která má za úkol zabezpečovat uspokojení jedné z veřejných potřeb, kterou Jihočeský kraj zajišťuje pro své občany dle zákona o krajích, a sice v tomto případě zajišťování komplexní zdravotnické péče občanů jihočeského kraje.

Způsob ovládnutí Nemocnice Jindřichův Hradec, a.s. Jihočeským krajem, pouze prostřednictvím orgánů a.s., tedy rozhodování jediného akcionáře vykonávajícího působnost valné hromady v mezích zákona o obchodních korporacích a stanov společnosti, volených orgánů společnosti, a to představenstva a dozorčí rady, když tyto orgány vykonávají své kompetence dané stanovami a zákonem o obchodních korporacích.

Ostatní osoby ovládané stejnou ovládající osobou jsou:

Jihočeské nemocnice, a.s.; Nemocnice Tábor, a.s.; Nemocnice Český Krumlov, a.s.; Nemocnice České Budějovice, a.s.; Nemocnice Prachatice, a.s.; Nemocnice Strakonice, a.s.; Nemocnice Písek, a.s., Nemocnice Dačice, a.s., Jihočeské letiště České Budějovice a.s., JIKORD s.r.o., Jihočeský vědeckotechnický park, a.s., RERA a.s., Informačně-vzdělávací středisko Jčk, p. o.

Souhrn všech propojených osob je uveden na adrese:

http://www.kraj-jihocesky.cz/2287/krajem_zakladane_a_zrizovane_organizace.htm

Vzájemné obchodní vztahy, které byly uskutečněny v roce 2016 mezi Nemocnicí Jindřichův Hradec, a.s. a výše jmenovanými společnostmi jsou blíže specifikovány v následujících částech zprávy.

Zpráva o vztazích

V roce 2016 došlo mezi ovládající a ovládanou osobou k následujícím transakcím:

Na základě „Pověření Jihočeského kraje k poskytování služby obecného hospodářského zájmu, konkrétně k zajištění dostupnosti poskytování sociální služby v rozsahu základních činností na území kraje č. OSVZ/141/2016“ (NJH č. SSJ 16022) ze dne 14.3.2016 (dále jen „Pověření“) byla Nemocnice Jindřichův Hradec, a.s. po dobu od 1.1.2016 do 31.12.2016 pověřena poskytováním služby obecného hospodářského zájmu na území Jihočeského kraje, druh služby: sociální služby poskytované ve zdravotnických zařízeních lůžkové péče. Financování proběhlo formou tzv. vyrovnávací platby za závazek veřejné služby. Dne 14.12.2016 byla platnost „Pověření“ prodloužena do 31.12.2017.

Podle **Smlouvy o poskytnutí dotace** SDO/OEZI/1817/16, reg.č. 11-002/16 (NJH č. SSJ 16055) ze dne 9.6.2016 byla ovládající osobou osobě ovládané v rámci projektu „Podpora vzdělávání lékařů v nemocnicích se sídlem v Jihočeském kraji“ poskytnuta dotace ve výši **106.000,- Kč**.

Na základě **Smlouvy o poskytnutí dotace** č. SZS/OSVZ/2016/16 (NJH č. SSJ 16061) ze dne 23.6.2016 byla v souvislosti s pověřením k poskytování služeb obecného hospodářského zájmu ovládající osobou osobě ovládané poskytnuta dotace ve výši **5.400.000,- Kč** na výkon lékařské pohotovostní služby (LPS) a pohotovostní služby na ambulancích (ÚPS). Na základě **Smlouvy o poskytnutí dotace** SDO/OEZI/1854/2016, reg.č. 13-02-001 (NJH č. SSJ 16066) ze dne 7.7.2016 byla ovládající osobou osobě ovládané poskytnuta dotace ve výši **250.000,- Kč** na realizaci projektu „Oddělení paliativní péče Nemocnice Jindřichův Hradec, a.s.“

Podle **Smlouvy o poskytnutí dotace** SDO/OSVZ/265/16 (NJH č. SSJ 16072) ze dne 21.7.2016 byla v souvislosti s pověřením k poskytování sociální služby ve zdravotnickém zařízení lůžkové péče poskytnuta dotace v celkové výši **439.460,- Kč**.

Na 92. schůzi Rady Jihočeského kraje konané dne 21.7.2016 bylo usnesením č. 828/2016/RK-92 schváleno navýšení základního kapitálu o 50.000.000,- Kč. Z toho plynoucí smlouva o úpisu akcií SUA/OEKO/611/2016 byla uzavřena dne 21. 7. 2016.

Na 99. schůzi Rady Jihočeského kraje konané dne 20.10.2016 bylo usnesením č. 1138/2016/RK-99 schváleno navýšení základního kapitálu o 3.500.000,- Kč. Z toho plynoucí smlouva o úpisu akcií SUA/OEKO/620/16/2 byla uzavřena dne 24. 11. 2016.

Další uzavřené smlouvy:

1. Smlouva o centralizovaném zadávání (NJH č. 096/sl/2014)

- uzavřena dne 5. 9. 2014 na dobu neurčitou
- předmětem smlouvy je úprava vzájemných práv a povinností smluvních stran ke třetím osobám a k sobě navzájem v souvislosti s podáním centrální poptávky po elektřině/plynu v rámci sdružených služeb dodávky na Českomoravské komoditní burze Kladno pro období od 1. 1. 2015
- bezúplatná

Zpráva o vztazích

2. **Smlouva o poskytnutí návratné finanční výpomoci z rozpočtu Jihočeského kraje na realizaci projektu „Snížení energetické náročnosti objektu patologie – Nemocnice Jindřichův Hradec a.s.“ schváleného Ministerstvem životního prostředí ČR pro financování z Operačního programu Životní prostředí č. SFV/OEZI/2720/15 (NJH č. SSJ 15155)**
 - uzavřena dne 18. 12. 2015
 - předmětem smlouvy je poskytnutí návratné finanční výpomoci na kofinancování způsobilých výdajů a na financování nezpůsobilých výdajů projektu
 - celková výše výpomoci: 560.480,40 Kč
3. **Smlouva o poskytnutí návratné finanční výpomoci z rozpočtu Jihočeského kraje na realizaci projektu „Snížení energetické náročnosti pavilonu A – Nemocnice Jindřichův Hradec a.s.“ schváleného Ministerstvem životního prostředí ČR pro financování z Operačního programu Životní prostředí č. SFV/OEZI/2721/15 (NJH č. SSJ 15156)**
 - uzavřena dne 18. 12. 2015
 - předmětem smlouvy je poskytnutí návratné finanční výpomoci na kofinancování způsobilých výdajů a na financování nezpůsobilých výdajů projektu
 - celková výše výpomoci: 1.017.161,08 Kč

Nemocnice České Budějovice, a.s.

1. **Smlouva o sdružení (NJH č. 31/sl/2010)**
 - uzavřená dne 18. 5. 2010 na dobu neurčitou
 - předmětem smlouvy je společné provádění činností a úkonů veřejného zadavatele podle ZVZ za účelem zadání určité veřejné zakázky, na jejímž zadání mají zájem všichni účastníci sdružení
 - na nákladech se každý z účastníků podílí stejným dílem, účelem sdružení není nabývání ani hromadění majetkových hodnot
2. **Smlouva o spolupráci v oblasti specializačního vzdělávání pro obor diabetologie (NJH č. 14/vzd/2008)**
 - uzavřená dne 31. 7. 2008 na dobu neurčitou
 - předmětem smlouvy je příprava zaměstnanců Nemocnice Jindřichův Hradec, a.s. k atestaci v oboru diabetologie na pracovištích Nemocnice České Budějovice, a.s.
 - cena dle aktuálního ceníku platného v NČB
3. **Smlouva o spolupráci v oblasti specializačního vzdělávání pro obor vnitřní lékařství (NJH č. 11/vzd/2008)**
 - uzavřená dne 14. 8. 2008 na dobu neurčitou
 - předmětem smlouvy je příprava zaměstnanců Nemocnice Jindřichův Hradec, a.s. k atestaci v oboru vnitřního lékařství na pracovištích Nemocnice České Budějovice, a.s.
 - cena dle aktuálního ceníku platného v NČB
4. **Smlouva o spolupráci v oblasti specializačního vzdělávání pro obor otorinolaryngologie (NJH č. 20/vzd/2008)**
 - uzavřená dne 28. 7. 2008 na dobu neurčitou
 - předmětem smlouvy je příprava zaměstnanců Nemocnice Jindřichův Hradec, a.s. k atestaci v oboru otorinolaryngologie na pracovištích Nemocnice České Budějovice, a.s.
 - cena dle aktuálního ceníku platného v NČB

Zpráva o vztazích

- Smlouva o umožnění absolvování stáže v oblasti vzdělávacího programu lékařů (NJH č. SVL 16014)
 - uzavřena dne 28.4.2016
 - předmětem smlouvy je umožnění absolvování stáže MUDr. Tomáše Vyhličky v oboru traumatologie
 - bezúplatná
- Smlouva o umožnění absolvování stáže v oblasti vzdělávacího programu lékařů (NJH č. SVL 16015)
 - uzavřena dne 28.4.2016
 - předmětem smlouvy je umožnění absolvování stáže MUDr. Zdeňka Pány v oboru traumatologie
 - bezúplatná
- Smlouva o umožnění absolvování stáže v oblasti vzdělávacího programu lékařů (NJH č. SVL 16023)
 - uzavřena dne 22.6.2016
 - předmětem smlouvy je umožnění absolvování stáže MUDr. Hany Urbanové v oboru anesteziologie a intenzivní medicína
 - bezúplatná

Nemocnice Tábor, a.s.

1. **Smlouva o sdružení (NJH č. 31/sl/2010)**
 - uzavřena dne 18. 5. 2010 na dobu neurčitou
 - předmětem smlouvy je společné provádění činností a úkonů veřejného zadavatele podle ZVZ za účelem zadání určité veřejné zakázky, na jejímž zadání mají zájem všichni účastníci sdružení
 - na nákladech se každý z účastníků podílí stejným dílem, účelem sdružení není nabývání ani hromadění majetkových hodnot
2. **Smlouva o zabezpečení specializačního vzdělávání (NJH č. 01/vzd/2009)**
 - uzavřena dne 16. 2. 2009 na dobu neurčitou
 - předmětem smlouvy je příprava zaměstnanců Nemocnice Jindřichův Hradec, a.s. k atestaci v oboru rehabilitační a fyzikální medicína na pracovištích Nemocnice Tábor, a.s.
 - cena dle aktuálního ceníku platného v NTa

Nemocnice Písek, a.s.

1. **Smlouva o sdružení (NJH č. 31/sl/2010)**
 - uzavřena dne 18. 5. 2010 na dobu neurčitou
 - předmětem smlouvy je společné provádění činností a úkonů veřejného zadavatele podle ZVZ za účelem zadání určité veřejné zakázky, na jejímž zadání mají zájem všichni účastníci sdružení
 - na nákladech se každý z účastníků podílí stejným dílem, účelem sdružení není nabývání ani hromadění majetkových hodnot

Zpráva o vztazích

- 5. Smlouva o spolupráci v oblasti specializačního vzdělávání pro obor dětské lékařství**
(*NJH č. 22/vzd/2008*)
 - uzavřená dne 23. 10. 2008 na dobu neurčitou
 - předmětem smlouvy je příprava zaměstnanců Nemocnice Jindřichův Hradec, a.s. k atestaci v oboru dětského lékařství na pracovištích Nemocnice České Budějovice, a.s.
 - cena dle aktuálního ceníku platného v NČB
- 6. Smlouva o spolupráci v oblasti specializačního vzdělávání pro obor chirurgie**
(*NJH č. 04/vzd/2009*)
 - uzavřená dne 23. 4. 2009 na dobu neurčitou
 - předmětem smlouvy je příprava zaměstnanců Nemocnice Jindřichův Hradec, a.s. k atestaci v oboru chirurgie na pracovištích Nemocnice České Budějovice, a.s.
 - cena dle aktuálního ceníku platného v NČB
- 7. Smlouva o spolupráci v oblasti specializačního vzdělávání pro obor neurochirurgie**
(*NJH č. 09/vzd/2010*)
 - uzavřená dne 19. 1. 2010 na dobu neurčitou
 - předmětem smlouvy je příprava zaměstnanců Nemocnice Jindřichův Hradec, a.s. k atestaci v oboru neurochirurgie na pracovištích Nemocnice České Budějovice, a.s.
 - cena dle aktuálního ceníku platného v NČB.
- 8. Smlouva o spolupráci v oblasti specializačního vzdělávání pro obor traumatologie**
(*NJH č. 08/vzd/2010*)
 - uzavřená dne 19. 1. 2010 na dobu neurčitou
 - předmětem smlouvy je příprava zaměstnanců Nemocnice Jindřichův Hradec, a.s. k atestaci v oboru traumatologie na pracovištích Nemocnice České Budějovice, a.s.
 - cena dle aktuálního ceníku platného v NČB
- 9. Smlouva o spolupráci v oblasti specializačního vzdělávání pro obor anesteziologie a intenzivní medicína**
(*NJH č. 33/vzd/2011*)
 - uzavřená dne 5. 9. 2011 na dobu neurčitou
 - předmětem smlouvy je příprava zaměstnanců Nemocnice Jindřichův Hradec, a.s. k atestaci v oboru anesteziologie a intenzivní medicíny na pracovištích Nemocnice České Budějovice, a.s.
 - cena dle aktuálního ceníku platného v NČB
- 10. Smlouva o spolupráci v oblasti specializačního vzdělávání pro obor gastroenterologie**
(*NJH č. 25/vzd/2012*)
 - uzavřená dne 22. 3. 2012 na dobu neurčitou
 - předmětem smlouvy je příprava zaměstnanců Nemocnice Jindřichův Hradec, a.s. k atestaci v oboru gastroenterologie na pracovištích Nemocnice České Budějovice, a.s.
 - cena dle aktuálního ceníku platného v NČB
- 11. Smlouva o spolupráci v oblasti specializačního vzdělávání v oboru radiologie a zobrazovací metody**
(*NJH č. SVL 15013*)
 - uzavřená dne 31. 3. 2015 na dobu neurčitou
 - předmětem smlouvy je příprava zaměstnanců Nemocnice Jindřichův Hradec, a.s. k atestaci v oboru radiologie a zobrazovací metody na pracovištích Nemocnice České Budějovice, a.s.
 - cena dle aktuálního ceníku platného v NČB.
- 12. Smlouva o spolupráci v oblasti specializačního vzdělávání v oboru vnitřní lékařství**
(*NJH č. SVL 15028*)
 - uzavřená dne 2.10.2015 na dobu neurčitou
 - předmětem smlouvy je příprava zaměstnanců Nemocnice Jindřichův Hradec, a.s. k atestaci v oboru vnitřní lékařství na pracovištích Nemocnice České Budějovice, a.s.

Zpráva o vztazích

13. **Dohoda o zajištění laboratorních vyšetření ve smluvní laboratoři** (*NJH č. SSJ 15014*)
 - uzavřena dne 12. 3. 2015 na dobu neurčitou
 - předmětem smlouvy je zajištění laboratorních vyšetření klinických vzorků pro NJH dle laboratorních příruček CL NCB
14. **Smlouva o spolupráci** (*NJH č. SSJ 16065*)
 - uzavřena dne 30. 6. 2016 na dobu neurčitou
 - předmětem smlouvy je spolupráce smluvních stran na podání druhého posudku v oborech histopatologie, cytologie a v příbuzných oborech. Cena plnění dle bodového systému zdravotních pojišťoven
15. **Smlouva o zpracování osobních údajů NOR** (*NJH č. SSJ 16096*)
 - uzavřena dne 19.10.2016 na dobu určitou do 31. 12. 2016
 - předmětem smlouvy je sběr, příprava a předávání osobních dat a dalších údajů pro potřeby vedení Národního onkologického registru
 - odměna je na úrovni reálných nákladů

Na základě smluv o spolupráci v oblasti specializačního vzdělávání byly uzavřeny následující smlouvy o absolvování stáží na pracovištích NČB:

- Smlouva o umožnění absolvování stáže v oblasti vzdělávacího programu lékařů (*NJH č. SVL 15033*)
 - uzavřena dne 4.11.2015
 - předmětem smlouvy je umožnění absolvování stáže MUDr. Jarmily Čadové v oboru dětské lékařství
 - bezúplatná
- Smlouva o umožnění absolvování stáže v oblasti vzdělávacího programu lékařů (*NJH č. SVL15034*)
 - uzavřena 10.11.2015
 - předmětem smlouvy je umožnění absolvování stáže MUDr. Terezie Lanczové v oboru neonatologie
 - bezúplatná
- Smlouva o umožnění absolvování stáže v oblasti vzdělávacího programu lékařů (*NJH č. SVL 15035*)
 - uzavřena 19.11.2015
 - předmětem smlouvy je umožnění absolvování stáže MUDr. Jakuba Hájka v oboru anesteziologie a intenzivní medicína
 - bezúplatná
- Smlouva o umožnění absolvování stáže v rámci specializačního vzdělávání (*NJH č. SVL 16004*)
 - uzavřena dne 26.1.2016
 - předmětem smlouvy je umožnění absolvování stáže Bc. Marty Heřmánkové v oboru intenzivní péče
 - bezúplatná
- Smlouva o umožnění absolvování stáže v oblasti vzdělávacího programu lékařů (*NJH č. SVL 16008*)
 - uzavřena dne 29.2.2016
 - předmětem smlouvy je umožnění absolvování stáže MUDr. Jarmily Čadové v oboru neonatologie
 - bezúplatná

Zpráva o vztazích

Nemocnice Strakonice, a.s.

1. **Smlouva o sdružení** (NJH č. 31/sl/2010)
 - uzavřena dne 18. 5. 2010 na dobu neurčitou
 - předmětem smlouvy je společné provádění činností a úkonů veřejného zadavatele podle ZVZ za účelem zadání určité veřejné zakázky, na jejímž zadání mají zájem všichni účastníci sdružení
 - na nákladech se každý z účastníků podílí stejným dílem, účelem sdružení není nabývání ani hromadění majetkových hodnot
2. **Smlouva o výpůjčce** (NJH č. 02/v/2014)
 - uzavřena dne 24. 4. 2014 na dobu dvou let
 - předmětem smlouvy je výpůjčka anesteziologického přístroje Gentleman Excellent

Nemocnice Prachatice, a.s.

1. **Smlouva o sdružení** (NJH č. 31/sl/2010)
 - uzavřena dne 18. 5. 2010 na dobu neurčitou
 - předmětem smlouvy je společné provádění činností a úkonů veřejného zadavatele podle ZVZ za účelem zadání určité veřejné zakázky, na jejímž zadání mají zájem všichni účastníci sdružení
 - na nákladech se každý z účastníků podílí stejným dílem, účelem sdružení není nabývání ani hromadění majetkových hodnot

Nemocnice Český Krumlov, a.s.

1. **Smlouva o sdružení** (NJH č. 31/sl/2010)
 - uzavřena dne 18. 5. 2010 na dobu neurčitou
 - předmětem smlouvy je společné provádění činností a úkonů veřejného zadavatele podle ZVZ za účelem zadání určité veřejné zakázky, na jejímž zadání mají zájem všichni účastníci sdružení
 - na nákladech se každý z účastníků podílí stejným dílem, účelem sdružení není nabývání ani hromadění majetkových hodnot

Nemocnice Dačice, a.s.

1. **Smlouva o sdružení** (NJH č. 31/sl/2010)
 - uzavřena dne 18. 5. 2010 na dobu neurčitou
 - předmětem smlouvy je společné provádění činností a úkonů veřejného zadavatele podle ZVZ za účelem zadání určité veřejné zakázky, na jejímž zadání mají zájem všichni účastníci sdružení
 - na nákladech se každý z účastníků podílí stejným dílem, účelem sdružení není nabývání ani hromadění majetkových hodnot

Zpráva o vztazích

- 2. Smlouva o podnájmu nebytových prostor (NJH č. 87/sl/2009)**
 - uzavřená dne 11. 12. 2009 na dobu neurčitou
 - předmětem smlouvy je pronájem prostor pro provozování ORL ambulance, ortopedické a urologické ambulance
 - cena je na úrovni ceny obvyklé
 - účinnost smlouvy je od 21. 11. 2009
- 3. Dodatek č. 1 ke smlouvě o podnájmu nebytových prostor č. 87/sl/2009**
 - uzavřen dne 26. 7. 2010
 - změna pronajatých prostor
- 4. Dodatek č. 2 ke smlouvě o podnájmu nebytových prostor č. 87/sl/2009**
 - uzavřen dne 28. 11. 2012
 - navýšení ceny služeb
- 5. Dodatek č. 3 ke smlouvě o podnájmu nebytových prostor č. 87/sl/2009**
 - uzavřen dne 14. 2. 2013
 - navýšení nájemného o inflaci
- 6. Dodatek č. 4 ke smlouvě o podnájmu nebytových prostor č. 87/sl/2009**
 - uzavřen dne 10.2.2016
 - navýšení nájemného o inflaci
- 7. Smlouva o podnájmu nebytových prostor (NJH č. 86/sl/2009)**
 - uzavřená dne 11. 12. 2009 na dobu neurčitou
 - předmětem smlouvy je pronájem prostor pro provozování ambulance TRN
 - cena je na úrovni ceny obvyklé
 - účinnost smlouvy je od 21. 11. 2009
- 8. Dodatek č. 1 ke smlouvě o podnájmu nebytových prostor č. 86/sl/2009**
 - uzavřen dne 26. 7. 2010
 - změna pronajatých prostor
- 9. Dodatek č. 2 ke smlouvě o podnájmu nebytových prostor č. 86/sl/2009**
 - uzavřen dne 28. 11. 2012
 - navýšení nájemného o inflaci
- 10. Dodatek č. 3 ke smlouvě o podnájmu nebytových prostor č. 86/sl/2009**
 - uzavřen dne 10.2.2016
 - navýšení nájemného o inflaci
- 11. Smlouva o podnájmu nebytových prostor (NJH č. 48/sl/2010)**
 - uzavřená dne 16. 2. 2010 na dobu neurčitou
 - předmětem smlouvy je pronájem prostor pro provozování oční ambulance.
 - cena je na úrovni ceny obvyklé
 - účinnost smlouvy je od 1. 2. 2010
- 12. Dodatek č. 1 ke smlouvě o podnájmu nebytových prostor č. 48/sl/2010**
 - uzavřen dne 14. 2. 2013
 - navýšení nájemného o inflaci
- 13. Dodatek č. 2 ke smlouvě o podnájmu nebytových prostor č. 48/sl/2010**
 - uzavřen dne 10.2.2016
 - navýšení nájemného o inflaci
- 14. Smlouva o výpůjčce (NJH č. 20/sl/2010)**
 - uzavřená dne 29. 1. 2010 na dobu 10 let od podpisu smlouvy.
 - předmětem smlouvy je užívání výhřevného lůžka Alfamedic L-91.
- 15. Smlouva o zajištění stravování (NJH č. 14/sl/2010)**
 - uzavřená dne 8. 2. 2010 na dobu neurčitou
 - předmětem smlouvy je zajištění stravování pro zaměstnance NJH.
 - cena je na úrovni ceny obvyklé

Zpráva o vztazích

16. Smlouva o poskytování služby (NJH č. 77/sl/2010)

- uzavřena dne 21. 4. 2010 na dobu neurčitou
- předmětem smlouvy je personální výpomoc při zajištění provozu RDG v NJH
- vyúčtování je formou refundace mzdových nákladů a cestovních náhrad

17. Rámcová kupní smlouva (NJH č. 124/kup/2012)

- uzavřena dne 21. 12. 2012 na dobu neurčitou
- předmětem smlouvy jsou dodávky léků
- ceny léků jsou podle aktuálního ceníku

Jihočeské nemocnice, a.s.

1. Příkazní smlouva č. 1 (NJH č. SSJ 16040)

- uzavřena dne 26.5.2016 na dobu neurčitou.
- předmětem smlouvy jsou komplexní služby nebo v závislosti na pokynech Příkazce dílčí služby v oblasti zadávání veřejných zakázek podle ZVZ, služby spočívající v širší činnosti centrálního obchodního oddělení jihočeských nemocnic a služby spočívající v přístupu k informačním systémům a informačním technologiím a jejich využití.
- cena smluvní – roční paušál, odměna za zakázku
- smlouva je účinná od 1. 5. 2016.

Zdravotnická záchranná služba Jihočeského kraje

1. Smlouva o spolupráci (NJH č. SVL 16033)

- uzavřena dne 28.11.2016 na dobu neurčitou
- předmětem smlouvy je umožnění odborných stáží pro zaměstnance (nelékařské zdravotnické pracovníky) druhé smluvní strany
- bezúplatná

2. Smlouva o poskytování služeb (NJH č. SSJ 15148)

- uzavřena dne 8.12.2015 na dobu určitou od 1.1.2016 do 31.12.2016
- předmětem smlouvy je zajištění vnitrotransportů novorozenců vozidlem ZZS (z odd. operačních sálů na dětské odd.)
- cena je na úrovni ceny obvyklé

3. Smlouva o poskytování služeb (NJH č. SSJ 16119)

- uzavřena dne 27.12.2016 na dobu určitou od 1.1.2017 do 31.12.2017
- předmětem smlouvy je zajištění vnitrotransportů novorozenců vozidlem ZZS (z odd. operačních sálů na dětské odd.)
- cena je na úrovni ceny obvyklé

Jihočeské letiště České Budějovice a.s.

Nejsou uzavřeny žádné vzájemné obchodní vztahy.

JKORD s.r.o.

Nejsou uzavřeny žádné vzájemné obchodní vztahy.

Zpráva o vztazích

Jihočeský vědeckotechnický park, a.s

Nejsou uzavřeny žádné vzájemné obchodní vztahy.

RERA a.s.

Nejsou uzavřeny žádné vzájemné obchodní vztahy.

Informačně-vzdělávací středisko JĚK, p.o.

Nejsou uzavřeny žádné vzájemné obchodní vztahy.

Jiné právní úkony:

V období, za které je tato zpráva vyhotovována, nebyly učiněny ovládanou osobou žádné jiné právní úkony v zájmu propojených osob.


Ostatní opatření


V období, za které je tato zpráva vyhotovována, nebyla ovládanou osobou přijata nebo uskutečněna žádná ostatní opatření v zájmu nebo na popud propojených osob.

Ze vztahů mezi výše uvedenými osobami plynou výhody, a to zejména z titulu jednotného postupu nemocnic Jihočeského kraje při vyjednávání výhodnějších podmínek se zdravotními pojišťovnami. Další významnou výhodou je prohlubování odborných znalostí lékařů i ostatního zdravotnického personálu.

Ovládané osobě nevznikla ze vzájemných vztahů žádná újma ani nevyplynula žádná nevýhoda.

V Jindřichově Hradci dne 31.3.2017


.....
Ing. Miroslav Janovský
předseda představenstva


.....
MUDr. Vít Lorenc
místopředseda představenstva

Nemocnice Jindřichův Hradec, a.s.
U Nemocnice 380/III
377 38 Jindřichův Hradec
IČ 260 95 157 DIČ CZ26095157

Zpráva auditora o ověření výroční zprávy



Zpráva nezávislého auditora

o ověření účetní závěrky

k 31. prosinci 2016

Nemocnice Jindřichův Hradec, a. s.



Zpráva auditora o ověření výroční zprávy



Údaje o auditované účetní jednotce

Název účetní jednotky:	Nemocnice Jindřichův Hradec, a. s.
Sídlo:	U Nemocnice 380/III, 377 38 Jindřichův Hradec
Zápis proveden u:	Krajského soudu v Českých Budějovicích
Zápis proveden pod číslem:	oddíl B, číslo vložky 1464
IČO:	260 95 157
DIČ:	CZ26095157
Statutární orgán:	Ing. Miroslav Janovský, předseda představenstva, MUDr. Vít Lorenc, místopředseda představenstva, Ing. Martin Bláha, MBA, člen představenstva, Ing. Michal Čarvaš, MBA, člen představenstva, Petr Novák, člen představenstva.
Předmět činnosti:	komplexní poskytování zdravotnických služeb pronájem nemovitostí, bytů a nebytových prostor, bez poskytování jiných než základních služeb zajišťujících řádný provoz nemovitostí, bytů a nebytových prostor hostinská činnost výroba, obchod a služby neuvedené v přílohách 1 až 3 živnostenského zákona čištění a praní textilu a oděvů opravy ostatních dopravních prostředků provádění staveb, jejich změn a odstraňování silniční motorová doprava - nákladní provozovaná vozidly nebo jízdními soupravami o největší povolené hmotnosti nepřesahující 3,5 tuny, jsou-li určeny k přepravě zvířat nebo věcí, - osobní provozovaná vozidly určenými pro přepravu nejvýše 9 osob včetně řidiče
Ověřované období:	1. leden 2016 až 31. prosinec 2016
Příjemce zprávy:	Jihočeský kraj, jediný akcionář U Zimního stadionu 1952/2, 370 76 České Budějovice IČO: 708 90 650

Údaje o auditorské společnosti

Název společnosti:	NEXIA AP a.s.
Evidenční číslo auditorské společnosti:	č. 096
Sídlo:	Sokolovská 5/49, 186 00 Praha 8 Karlín
Zápis proveden u:	Městského soudu v Praze
Zápis proveden pod číslem:	oddíl B, číslo vložky 14203
IČO:	481 17 013
DIČ:	CZ48117013
Telefon:	+420 221 584 302
E-mail:	nexiaprague@nexiaprague.cz
Odpovědný auditor:	Ing. Jakub Kovář
Evidenční číslo auditora:	č. 1959



Zpráva auditora o ověření výroční zprávy



Zpráva nezávislého auditora

Jedinému akcionáři společnosti Nemocnice Jindřichův Hradec, a. s.

Výrok auditora

Provedli jsme audit přiložené účetní závěrky Nemocnice Jindřichův Hradec, a. s., (dále „účetní jednotka“) sestavené na základě českých účetních předpisů, která se skládá z rozvahy k 31. 12. 2016, výkazu zisku a ztráty, přehledu o změnách vlastního kapitálu a přehledu o peněžních tocích za rok končící 31. 12. 2016 a přílohy této účetní závěrky, která obsahuje popis použitých podstatných účetních metod a další vysvětlující informace.

Podle našeho názoru účetní závěrka podává věrný a poctivý obraz aktiv a pasiv Nemocnice Jindřichův Hradec, a. s. k 31. 12. 2016 a nákladů a výnosů a výsledku jejího hospodaření a peněžních toků za rok končící 31. 12. 2016 v souladu s českými účetními předpisy.

Základ pro výrok

Audit jsme provedli v souladu se zákonem o auditorech a standardy Komory auditorů České republiky pro audit, kterými jsou mezinárodní standardy pro audit (ISA), případně doplněné a upravené souvisejícími aplikačními doložkami. Naše odpovědnost stanovená těmito předpisy je podrobněji popsána v oddílu Odpovědnost auditora za audit účetní závěrky. V souladu se zákonem o auditorech a Etickým kodexem přijatým Komorou auditorů České republiky jsme na účetní jednotce nezávislí a splnili jsme i další etické povinnosti vyplývající z uvedených předpisů. Domníváme se, že důkazní informace, které jsme shromáždili, poskytují dostatečný a vhodný základ pro vyjádření našeho výroku.

Ostatní informace uvedené ve výroční zprávě

Ostatními informacemi jsou v souladu s § 2 písm. b) zákona o auditorech informace uvedené ve výroční zprávě mimo účetní závěrku a naši zprávu auditora. Za ostatní informace odpovídá vedení účetní jednotky.

Náš výrok k účetní závěrce se k ostatním informacím nevztahuje. Přesto je však součástí našich povinností souvisejících s ověřením účetní závěrky seznámení se s ostatními informacemi a posouzení, zda ostatní informace nejsou ve významném (materiálním) nesouladu s účetní závěrkou či s našimi znalostmi o účetní jednotce získanými během ověřování účetní závěrky nebo zda se jinak tyto informace nejeví jako významné (materiálně) nesprávné. Také posuzujeme, zda ostatní informace byly ve všech významných (materiálních) ohledech vypracovány v souladu s příslušnými právními předpisy. Tímto posouzením se rozumí, zda ostatní informace splňují požadavky právních předpisů na formální náležitosti a postup vypracování ostatních informací v kontextu významnosti (materiality), tj. zda případné nedodržení uvedených požadavků by bylo způsobilé ovlivnit úsudek činěný na základě ostatních informací.

Na základě provedených postupů, do míry, již dokážeme posoudit, uvádíme, že:

- ostatní informace, které popisují skutečnosti, jež jsou též předmětem zobrazení v účetní závěrce, jsou ve všech významných (materiálních) ohledech v souladu s účetní závěrkou a
- ostatní informace byly vypracovány v souladu s právními předpisy.

Dále jsme povinni uvést, zda na základě poznatků a povědomí o účetní jednotce, k nimž jsme dospěli při provádění auditu, ostatní informace neobsahují významné (materiální) věcné nesprávnosti. V rámci uvedených postupů jsme v obdržených ostatních informacích žádné významné (materiální) věcné nesprávnosti nezjistili.



Zpráva auditora o ověření výroční zprávy

**Odpovědnost představenstva, dozorčí rady a výboru pro audit za účetní závěrku**

Představenstvo odpovídá za sestavení účetní závěrky podávající věrný a poctivý obraz v souladu s českými účetními předpisy, a za takový vnitřní kontrolní systém, který považuje za nezbytný pro sestavení účetní závěrky tak, aby neobsahovala významné (materiální) nesprávnosti způsobené podvodem nebo chybou.

Při sestavování účetní závěrky je představenstvo povinno posoudit, zda je účetní jednotka schopna nepřetržitě trvat, a pokud je to relevantní, popsat v příloze účetní závěrky záležitosti týkající se jejího nepřetržitého trvání a použití předpokladu nepřetržitého trvání při sestavení účetní závěrky, s výjimkou případů, kdy představenstvo plánuje zrušení účetní jednotky nebo ukončení její činnosti, resp. kdy nemá jinou reálnou možnost než tak učinit.

Za dohled nad procesem účetního výkaznictví odpovídá dozorčí rada a výbor pro audit.

Odpovědnost auditora za audit účetní závěrky

Naším cílem je získat přiměřenou jistotu, že účetní závěrka jako celek neobsahuje významnou (materiální) nesprávnost způsobenou podvodem nebo chybou a vydat zprávu auditora obsahující náš výrok. Přiměřená míra jistoty je velká míra jistoty, nicméně není zárukou, že audit provedený v souladu s výše uvedenými předpisy ve všech případech v účetní závěrce odhalí případnou existující významnou (materiální) nesprávnost. Nesprávnosti mohou vznikat v důsledku podvodů nebo chyb a považují se za významné (materiální), pokud lze reálně předpokládat, že by jednotlivě nebo v souhrnu mohly ovlivnit ekonomická rozhodnutí, která uživatelé účetní závěrky na jejím základě přijmou.

Při provádění auditu v souladu s výše uvedenými předpisy je naší povinností uplatňovat během celého auditu odborný úsudek a zachovávat profesní skepticismus. Dále je naší povinností:

- Identifikovat a vyhodnotit rizika významné (materiální) nesprávnosti účetní závěrky způsobené podvodem nebo chybou, navrhnout a provést auditorské postupy reagující na tato rizika a získat dostatečné a vhodné důkazní informace, abychom na jejich základě mohli vyjádřit výrok. Riziko, že neodhalíme významnou (materiální) nesprávnost, k níž došlo v důsledku podvodu, je větší než riziko neodhalení významné (materiální) nesprávnosti způsobené chybou, protože součástí podvodu mohou být tajné dohody (koluze), falšování, úmyslná opomenutí, nepravdivá prohlášení nebo obcházení vnitřních kontrol vedením účetní jednotky.
- Seznámit se s vnitřním kontrolním systémem účetní jednotky relevantním pro audit v takovém rozsahu, abychom mohli navrhnout auditorské postupy vhodné s ohledem na dané okolnosti, nikoli abychom mohli vyjádřit názor na účinnost jejího vnitřního kontrolního systému.
- Posoudit vhodnost použitých účetních pravidel, přiměřenost provedených účetních odhadů a informace, které v této souvislosti vedení účetní jednotky uvedlo v příloze účetní závěrky.
- Posoudit vhodnost použití předpokladu nepřetržitého trvání při sestavení účetní závěrky vedením účetní jednotky a to, zda s ohledem na shromážděné důkazní informace existuje významná (materiální) nejistota vyplývající z událostí nebo podmínek, které mohou významně zpochybnit schopnost účetní jednotky nepřetržitě trvat. Jestliže dojdeme k závěru, že taková významná (materiální) nejistota existuje, je naší povinností upozornit v naší zprávě na informace uvedené v této souvislosti v příloze účetní závěrky, a pokud tyto informace nejsou dostatečné, vyjádřit modifikovaný výrok. Naše závěry týkající se schopnosti účetní jednotky nepřetržitě trvat vycházejí z důkazních informací, které jsme získali do data naší zprávy. Nicméně budoucí události nebo podmínky mohou vést k tomu, že Účetní jednotka ztratí schopnost nepřetržitě trvat.
- Vyhodnotit celkovou prezentaci, členění a obsah účetní závěrky, včetně příloh, a dále to, zda účetní závěrka zobrazuje podkladové transakce a události způsobem, který vede k věrnému zobrazení.



Zpráva auditora o ověření výroční zprávy



Naši povinností je informovat představenstvo, dozorčí radu a výbor pro audit mimo jiné o plánovaném rozsahu a načasování auditu a o významných zjištěních, která jsme v jeho průběhu učinili, včetně zjištěných významných nedostatků ve vnitřním kontrolním systému.

V Praze dne 13. dubna 2017



Ing. Jakub Kovář
evidenční číslo auditora 1959
NEXIA AP a.s.
evidenční číslo auditorské společnosti 096

Poznámky

.....

.....

.....

.....

.....

.....

.....

.....

.....

.....

.....

.....

.....

.....

.....

.....

.....

.....

.....

.....

.....

.....

.....



Nemocnice Jindřichův Hradec, a.s.

U Nemocnice 380/III
377 38 Jindřichův Hradec

Telefon: +420 384 376 111
Fax: +420 384 321 534
Email: sekretariat@nemjh.cz
Web: www.nemjh.cz

IČO: 26095157
DIČ: CZ26095157