



Jihočeský kraj

Výroční zpráva 2015

Nemocnice Jindřichův Hradec, a.s.



Úvodní slovo hejtmana Jihočeského kraje



Vážené dámy a pánové, kolegové, zdravotníci, spoluobčané,

pro osm jihočeských nemocnic byl rok 2015 dobrým obdobím. Bilanci je více než miliarda korun investic, stabilní a vyrovnané hospodaření, účetnictví v mírném zisku, který bude vložen zpět do rozvoje našich zdravotnických zařízení. Modernizace nemocnic pokračuje jak po stránce stavební, tak přístrojové a medicínské.

Velkou část investic jsme v loňském roce směřovali do rozvoje klíčových a vysoce specializovaných krajských center, ať už se jedná například o onkologii, perinatologii či traumatologii Nemocnice České Budějovice, a. s., která vždy budou i z hlediska státní zdravotnické politiky ČR ve svém oboru klíčovými pracovišti v regionu a jeho těsném sousedství.

Ostatně i ohlasy na dobré ekonomické a kvalitativní zdraví jihočeských nemocnic se odrazily v reakcích a hodnocení práce managementu, lékařů a dalšího zdravotnického i nezdravotnického personálu nemocnic obecně, ale i ze strany odborné veřejnosti.

Ministr zdravotnictví Svatopluk Němeček označil nemocnice vlastněné a spravované Jihočeským krajem za vzor pro celou Českou republiku. Ocenil mimo jiné způsob fungování celé sítě jihočeských nemocnic. Řekl, že nemocnice jsou dobře řízené, mají jasnou strategii a kvalitní zaměstnance, s nimiž všechno stojí a padá. Nemocnice mohou mít špičkové přístroje a nejmodernější vybavení, pokud ale nemají také dobré lékaře, dobré sestry a další personál, tak nezmohou nic.

Nemocnice České Budějovice, a. s., byla v celostátní soutěži Nemocnice ČR 2015, kterou už desátým rokem pořádala nezisková organizace HealthCare

Institut, vyhlášena nejlepší tuzemskou nemocnicí. Českobudějovická nemocnice se umístila na prvním místě v kategorii „Absolutní vítěz“ a zároveň v kategorii „Finanční zdraví“. V kategorii „Absolutní vítěz“ se hned na druhém místě umístila Nemocnice Prachatice, a. s. Bodovaly ale i další jihočeské nemocnice. V kategorii spokojenost zaměstnanců mezi nefakultními nemocnicemi zvítězila Nemocnice Prachatice, a. s. V kategorii „Finanční zdraví“ patří druhé místo mezi krajskými zařízeními Nemocnici Český Krumlov, a. s.

Vedle těchto nesporných úspěchů, bych se ale určitě chtěl také zmínit o loni přijatém materiálu, kterým je Koncepce zdravotnictví Jihočeského kraje pro roky 2015 – 2020. Závažnost tohoto materiálu jistě není třeba obšírně komentovat. Význam kvalitní a dostupné zdravotnické péče je srozumitelný každému.

Zabezpečit dlouhodobou udržitelnost životaschopného a dynamicky se rozvíjejícího systému lékařské péče vyžaduje citlivé vnímání mimořádně širokého spektra vnitřních i vnějších, lokálních a globálních vlivů, které do chodu zdravotnictví s větší či menší intenzitou zasahují. Různé ekonomické, politické, ale třeba i demografické turbulence mohou mít na jeho funkčnost zcela zásadní vliv. S tím je třeba počítat a na podobné eventuality se pokud možno co nejlépe připravit. Pokud chceme zajistit a udržet, či lépe ještě zvyšovat úroveň a dostupnost poskytované zdravotnické péče v kraji, musíme být schopni na „nové okolnosti“ pružně reagovat a vyhnout se tak možné krizi, nebo alespoň minimalizovat její dopady. Předložená koncepce není dogmatem, ale pouze základním vodítkem k tomu, jak bychom měli do budoucna postupovat.

Jindřichohradecká nemocnice v uplynulém roce ještě více zvýšila úsilí o kvalitu poskytované péče včetně bezpečí pacientů. To se projevilo v nezávislém celostátním hodnocení HealthCare Institute, ve kterém se umístila v absolutním hodnocení na 5. místě ze 156 hodnocených nemocnic. Snaha o co nejvyšší kvalitu a bezpečí poskytované zdravotní péče se projevila také při její akreditaci, kdy získala z deseti možných bodů 9,87. Nemocnice pokračovala v rozsáhlé modernizaci svých provozů. Podařilo se rozšířit kapacitu hemodialýzy, do provozu bylo uvedeno infuzní centrum, dokončeno zateplení pavilonu A a budovy patologie. Nemocnice intenzivně pracuje také na projektu nového pavilónu dětského oddělení.

Ne poprvé, a rozhodně ani naposled, bych chtěl připomenout, že v otázkách zdraví a života, jsme všichni na jedné lodi. Zdraví je to nejcennější co máme a vyplatí se o ně společně pečovat. Zdravé nemocnice, skvělí lékaři, sestry i další zdravotnický personál jsou základem této péče. Děkuji proto všem, kteří o nás, i za cenu vlastních ústrků, tak dobře pečují. Díky Vám všem.

Úvodní slovo náměstkyně hejtmana Jihočeského kraje

Vážené dámy a pánové,

rok 2015 byl pro všechny jihočeské nemocnice významným z hlediska rozsáhlých investičních aktivit, ať již ve fázi příprav, tak i finální realizace. Vyrostly nové moderní objekty a byly pořízeny nové supermoderní přístroje plně odpovídající medicínským požadavkům třetího tisíciletí.

Zásadním krokem, vedle pořízení nových přístrojů pro oddělení ARO, traumatologie, chirurgie, urologie, ORL, radiodiagnostik a dalších, bylo zahájení provozu dvou špičkových lineárních urychlovačů pro onkologické centrum.

Protože děti jsou to nejcennější, co máme, věnovali jsme velkou pozornost zkvalitňování péče o matku a dítě. Výsledkem je například v říjnu dokončený pavilón nové porodnice a neonatologického oddělení v českobudějovické nemocnici za zhruba 210 milionů korun, který slouží ženám s problémovým těhotenstvím a jejich dětem z celého jihočeského regionu. Významná z hlediska investic zde byla také pokračující nástavba centrálního pavilónu.

Naše děti jsou naší budoucností. Nikdo ze zodpovědných rodičů nešetří na jejich vzdělávání a už vůbec ne na péči o jejich zdraví. Jihočeský kraj není v tomto směru výjimkou. Zdravotnictví a sociální problematice se proto věnuje dlouhodobě s maximální pozorností. Péče o matku a dítě ovšem zahrnuje i řadu vedlejších služeb. Jednou z nich je například dětský koutek v českobudějovické nemocnici, kde se v případě potřeby o děti žen přicházejících na vyšetření postará kvalifikovaný personál hned v prostorách vstupního terminálu.

Vím, že jde o doplněk. Hlavní jsou prvotřídní lékařské služby. Na druhé straně každý z hospitalizovaných pacientů jistě ocenění větší pohodlí a celkový komfort. A také v tomto směru se v roce 2015 jihočeské nemocnice snažily o zlepšení stávajícího stavu.

Příkladem může být třeba nová kuchyně, prodejna či bistro v Českých Budějovicích, nová lůžka a noční stolky v Českém Krumlově, v Dačicích zázemí pro rehabilitační služby, exteriéry v písecké nemocnici, modernizace a nadstandardní pokoje v Prachaticích, nové prostory pro lékaře i pacienty ve vstupním terminálu nemocnice ve Strakonících, rozšíření kapacity hemodialýzy a zřízení infuzního centra v jindřichohradecké nemocnici. Obrovskými změnami prošla i nemocnice v Táboře v duchu hesla: Naším cílem je rychlejší a přesnější léčba pacientů i zlepšování vztahů mezi pacientem a zdravotníkem.

Vedení Jihočeského kraje si je vědomo toho, že nedílnou součástí dosažení vysoké kvality zdravotnické péče v regionálních zdravotnických zařízeních je dobrá personální politika. Jejím výsledkem je loňský nárůst mezd průměrně o 5 procent v našich nemocnicích.

Rok 2015 byl pro naše nemocnice dobrým rokem a já pevně věřím, že rozvojové programy celého systému jihočeského zdravotnictví budou pokračovat i nadále. Uděláme pro to maximum.



Mgr. Ivana Stráská

1. náměstkyně jihočeského hejtmana



Obsah

Úvodní slovo předsedy představenstva.....	1
Statutární a dozorčí orgány společnosti.....	2
Zpráva o činnosti dozorčí rady.....	3
Organizační schéma.....	4
Vedoucí pracovníci jednotlivých oddělení nemocnice.....	5
Ukazatele léčebné péče.....	6
Vztahy s veřejností.....	11
Akreditace, certifikáty.....	12
Personalistika a mzdy.....	13
Ekonomika.....	16
Provozní ukazatele.....	19
Informace vztahující se k činnosti účetní jednotky.....	20
Účetní závěrka – rozvaha.....	22
Účetní závěrka – výkaz zisku a ztráty.....	26
Účetní závěrka – cash flow.....	28
Příloha k účetní závěrce.....	29
Zpráva o vztazích.....	41
Zpráva auditora o ověření výroční zprávy.....	51

Úvodní slovo předsedy představenstva

Vážení spoluobčané,

v roce 2015 Nemocnice Jindřichův Hradec, a.s. úspěšně pokračovala ve svém úsilí o zvýšení kvality poskytované péče, komfortu a bezpečí pacientů, zlepšení komunikace mezi zdravotnickým personálem a pacienty, úrovně firemní kultury. V průběhu roku 2015 jsme pokračovali v rozsáhlé modernizaci provozů našeho zdravotnického zařízení. V tomto roce se nám podařilo dokončit rozšíření kapacity hemodialýzy, tímto jsme ve většině případů mohli zrušit noční směny a zlepšit komfort pro pacienty s chronickým onemocněním ledvin. Dále bylo uvedeno do provozu infuzní centrum, které umožnilo mnoha pacientům domácí ošetření místo pobytu v nemocnici. Nemocnice také dokončila zateplení pavilonu A a budovy patologie za podpory dotačních programů Státního fondu životního prostředí.



Tyto naše kroky se projevily i v nezávislém celostátním hodnocení, kde se naše nemocnice umístila na předních místech v celostátním žebříčku českých nemocnic. V rámci Jihočeského kraje pak nemocnice zaujala 1. místo v hodnocení ambulantních pacientů (velice pozitivní vliv urgentního příjmu), 2. místo ve spokojenosti hospitalizovaných pacientů a 1. místo v bezpečnosti a celkové spokojenosti pacientů. Naše snaha o zvýšení kvality a bezpečí poskytované zdravotnické péče byla ohodnocena velmi vysokou známkou při akreditaci nemocnice Spojenou akreditační komisí ČR na přelomu listopadu a prosince. Při auditu byly kontrolovány nejen procesy týkající se léčby pacientů, provádění zákroků s co nejnížší mírou rizika, ale i kvalita technického vybavení, stravování pacientů, atd.

Za všechny tyto výsledky patří našim zaměstnancům velké poděkování. Pozitivní ohodnocení potvrzuje, že jim není lhostejná úroveň poskytované péče a prestiž nemocnice v očích pacientů.

Ekonomická situace nemocnice se v roce 2015 vyvíjela pozitivním směrem. Celkový hospodářský výsledek nám umožnil realizaci zvýšení průměrných výdělků, zejména u zdravotnického personálu, a to u lékařů o 4,7 % a u všeobecných sester (vč. dětských sester a porodních asistentek) o 6,6 %. Přesto nejsme s výdělkovou úrovní u této kategorie spokojeni a budeme se snažit, pokud nám to ekonomické podmínky dovolí, v následujícím roce o další mzdové navýšení a tím větší stabilizaci těchto zaměstnanců.

Naše ekonomické výsledky jsou negativně ovlivněny i nejnížší individuální základní sazbou ze všech jihočeských nemocnic, tzn., že za stejné výkony dostáváme nejnížší úhrady, což je historický dopad, který nelze vzhledem ke stanovení způsobu úhrad (úhradové vyhlášky MZ ČR) v posledních letech napravit. To se samozřejmě promítá nejen do výdělkové úrovně, ale i např. do investiční oblasti.

Nemocnice intenzivně pracuje na projektu nového dětského oddělení, tento pavilon by měl být dárkem pro naše malé klienty, který, jak doufáme, dostanou koncem roku 2016. Rozvoj nemocnice by nebyl možný bez zcela mimořádné podpory ze strany Jihočeského kraje a Města Jindřichův Hradec.

Závěrem mi dovoluji, abych poděkoval všem našim zaměstnancům za dobře odvedenou práci a popřál jim i našim pacientům jen to nejlepší, hlavně pak hodně zdraví.



Janovský
Ing. Miroslav Janovský
předseda představenstva

Statutární a dozorčí orgány společnosti

Představenstvo



Ing. Miroslav Janovský
Předseda představenstva
a ředitel společnosti



MUDr. Vít Lorenc
Místopředseda
představenstva



Ing. Martin Bláha, MBA
Člen představenstva



MUDr. Miroslava Člupková
Člen představenstva



Ing. Michal Čarvaš, MBA
Člen představenstva

Dozorčí rada

Předseda:	JUDr. Tomeš Vytiska
Místopředseda:	Ing. Stanislav Mrvka
Člen:	Pavel Stručovský
Člen:	MUDr. Jaromír Kopřiva
Člen:	Eva Jakešová
Člen:	Ing. Jaromír Slíva
Člen:	Ing. Jiří Houdek
Člen:	Vladimír Bláha
Člen:	Milan Ližan

Zpráva o činnosti dozorčí rady

Zpráva o činnosti dozorčí rady Nemocnice Jindřichův Hradec a.s.

Dozorčí rada Nemocnice Jindřichův Hradec, a.s. se v roce 2015 setkala na 4 zasedáních ve dnech 7.4.2015, 16.6.2015, 25.8.2015, 24.11.2015, přičemž vždy postupovala na základě schváleného programu jednání. Hlavními body jednání bylo seznámení s výsledkem hospodaření organizace, plnění finančního a investičního plánu a zaujetí stanoviska k provozním problémům, se kterými se nemocnice potýká. Při projednávání jednotlivých problémových okruhů dozorčí rada nezjistila žádnou skutečnost, z níž by vyplývalo, že Nemocnice Jindřichův Hradec, a.s. nepostupovala v souladu se zákonem a nedodržovala zásady řádného hospodáře.

Dne 31.3.2016 projednala dozorčí rada účetní závěrku za rok 2015. Účetní závěrka byla podrobena externímu účetnímu auditu, který provádí firma NEXIA AP a.s. se sídlem v Praze 8, Sokolovská 5/49, PSČ 186 00. Daňový audit za rok 2015 provádí firma PRAGUE TAX SERVICES, a.s. se sídlem v Praze 8, Sokolovská 5/49, PSČ 186 00.

Dozorčí rada svým usnesením vzala na vědomí výsledek hospodaření za rok 2015, zisk ve výši 1 985 910,07 Kč, Návrh představenstva na rozdělení zisku za rok 2015, který předkládá valné hromadě a přezkoumala Zprávu o vztazích společnosti Nemocnice Jindřichův Hradec, a.s. mezi ovládanou a ovládající osobou za rok 2015.

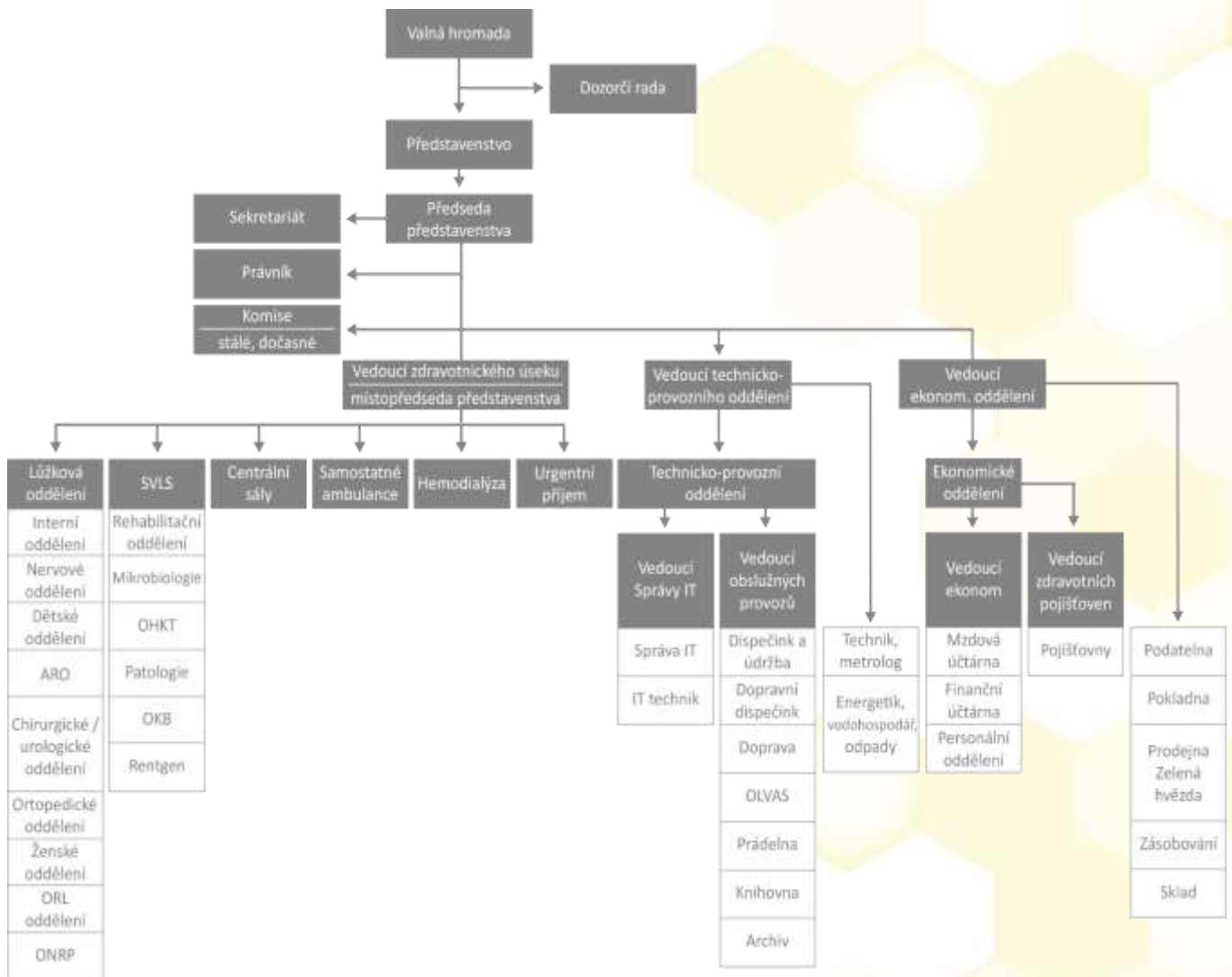
Na základě prověření těchto výsledků nebylo shledáno žádné pochybení ve výkonu působnosti představenstva společnosti.

V Jindřichově Hradci dne 31. března 2016



JUDr. Tomeš Vytiska
předseda dozorčí rady
Nemocnice Jindřichův Hradec a.s.

Organizační schéma



Vedoucí pracovníci jednotlivých oddělení nemocnice

Lůžková oddělení	Primář	Vrchní sestra	Staniční sestra
Interní	MUDr. Richard Stoupenec	Mgr. Miroslava Fiedlerová	Lenka Fučíková - st. B, Eva Jakešová - st. C Radka Davidová - st. D, Marta Fajmanová - st. JIP
Neurologické	MUDr. Jiří Loučka		Bc. Lenka Mertová
Dětské	MUDr. Jakub Rytíř	Mgr. Jana Batóková	
Multioborová jednotka chirurgie a urologie	MUDr. Jan Kelbl - chirurgie MUDr. Jan Rybka - urologie		Marie Dvořáková - st. A, Bc. Kateřina Kelblová - JIP Petra Čekalová - multioborová stanice
Gynekologicko-porodnické	MUDr. Jiří Štětka	Bc. Jitka Machová	Bc. Anna Peroutková - gynekologie a porodnice
Ortopedické	MUDr. Jaroslav Altschul		Mgr. Lucie Smržová
Otorinolaryngologické	MUDr. Bohumil Markalous		Jiřina Furtáková
Anesteziologicko-resuscitační	MUDr. Vít Lorenc	Bc. Ivana Kalinová	Aleš Michl – st. NIP
Oddělení následné a rehabilitační péče	MUDr. Martina Šteflová		Bc. Marcela Šoršová – ONRP A Bc. Ludmila Nedvěďová – ONRP B

Nelůžková oddělení	Primář, vedoucí lékař ambulance	Zdravotní sestra
Centrální operační sály	MUDr. Michal Cihla	Lenka Beránková – staniční sestra
Hemodialýza	MUDr. Alena Doubravová	Renata Melišíková – staniční sestra
Onkologická ambulance	MUDr. Pavel Weiner	Jana Růžičková - vedoucí sestra
Urgentní příjem	MUDr. Filip Řeřicha	Hana Veselá – staniční sestra
Oční	MUDr. Magdaléna Loulová	Hana Houdková – staniční sestra
Kožní ambulance	MUDr. Vendula Jindrová	Ladislava Kupková

Komplement	Primář	Vedoucí oddělení	Vedoucí laborant
Radiodiagnostické odd.	MUDr. Marek Koutrný		Martin Langer
Odd. lékařské mikrobiologie	MUDr. Denisa Veselá		Milena Petrová
Odd. klinické biochemie		Ing. Václav Šojdel	Bc. Martina Slámová
Patologicko-anatomické odd.	MUDr. Dana Cempírková		Dagmar Simonidesová
Hematologie a krevní transfúze	MUDr. Martin Svoboda		Bc. Romana Stieblerová
Rehabilitace	MUDr. Romana Šírková		Bc. Jakub Malý

Úsek obslužných činností	Vedoucí oddělení
Technicko-provozní odd.	Ing. Vítězslav Novák
Provoz	Pavel Stručovský
Prádelna	Hana Jindrová
Doprava	Miroslav Pokorný
Odd. léčebné výživy a strav.	Ing. Vlastimil Koller
Správa IT	Ing. Jaroslav Venkrbec
Ekonomické odd.	Ing. Marcela Hovorková
Vedoucí ekonom	Ing. Jana Stránská

Ukazatele léčebné péče

Ukazatele lůžkových oddělení

Oddělení	Období	Počet pacientů	Lékaři	SZP	NZP+PZP	Počet lůžek	Průměrná ošetřovací doba	Využití lůžek v %
Interní	2014	3 446	12,35	36,84	17,00	75	6,5	83,1
	2015	3 460	11,56	35,34	23,24	75	6,5	82,4
	Rozdíl 15-14	14	-0,79	-1,50	6,24	0	0,0	-0,7
	Index 15/14	1,00	0,94	0,96	1,37	1,00	1,00	0,99
Neurologické	2014	866	5,10	7,34	6,00	24	7,0	68,9
	2015	860	5,66	7,96	6,08	24	6,1	70,3
	Rozdíl 15-14	-6	0,56	0,62	0,08	0	-0,9	1,4
	Index 15/14	0,99	1,11	1,08	1,01	1,00	0,88	1,02
Dětské	2014	2 381	6,32	31,78	5,26	41	3,6	57,8
	2015	2 264	8,04	33,50	4,67	34	3,6	66,0
	Rozdíl 15-14	-117	1,72	1,72	-0,59	-7	0,0	8,1
	Index 15/14	0,95	1,27	1,05	0,89	0,83	1,00	1,14
Chirurgické vč. urologického	2014	3 356	8,16	33,30	15,03	59	3,9	63,0
	2015	3 298	7,28	27,25	15,99	59	4,0	61,5
	Rozdíl 15-14	-58	-0,88	-6,05	0,96	0	0,1	-1,4
	Index 15/14	0,98	0,89	0,82	1,06	1,00	1,04	0,98
Gynekologicko-porodnické	2014	1 650	5,33	20,49	3,00	29	3,9	61,0
	2015	1 609	5,88	22,64	2,97	30	4,2	61,4
	Rozdíl 15-14	-41	0,55	2,15	-0,03	1	0,2	0,4
	Index 15/14	0,98	1,10	1,10	0,99	1,03	1,06	1,01
Ortopedické	2014	1 388	6,09	9,27	6,39	24	4,7	73,7
	2015	1 370	7,24	9,04	6,20	24	4,5	70,9
	Rozdíl 15-14	-18	1,15	-0,23	-0,19	0	-0,1	-2,8
	Index 15/14	0,99	1,19	0,98	0,97	1,00	0,97	0,96
Otorinolaryngologické	2014	2 491	6,72	9,21	2,84	22	1,6	49,0
	2015	2 266	5,68	9,42	6,76	21	1,7	49,3
	Rozdíl 15-14	-225	-1,04	0,21	3,92	-1	0,1	0,3
	Index 15/14	0,91	0,85	1,02	2,38	0,95	1,06	1,01
Anesteziologicko-resuscitační	2014	246	1,45	17,04	4,23	5	5,6	74,8
	2015	238	4,00	18,58	1,33	5	4,4	57,4
	Rozdíl 15-14	-8	2,55	1,54	-2,90	0	-1,2	-17,5
	Index 15/14	0,97	2,76	1,09	0,31	1,00	0,79	0,77
Následná intenzivní péče*	2014	12	1,80	6,00	16,25	8	61,2	85,0
	2015	58	1,80	7,55	16,78	8	48,6	96,5
	Rozdíl 15-14	46	0,00	1,55	0,53	0	-12,6	11,5
	Index 15/14	4,83	1,00	1,26	1,03	1,00	0,79	1,14
Oddělení následné a rehabilitační péče	2014	366	2,11	15,12	10,21	55	46,0	89,7
	2015	409	2,68	16,62	10,44	52	42,8	92,3
	Rozdíl 15-14	43	0,57	1,50	0,23	-3	-3,2	2,6
	Index 15/14	1,12	1,27	1,10	1,02	0,95	0,93	1,03
Celkem	2014	15 012	55,43	186,39	86,21	332	5,7	72,4
	2015	14 663	59,82	187,90	94,46	332	6,0	72,8
	Rozdíl 15-14	-349	4,39	1,51	8,25	0	0,3	0,4
	Index 15/14	0,98	1,08	1,01	1,10	1,00	1,05	1,01

* Oddělení následné intenzivní péče bylo otevřeno v září 2014

Ukazatele léčebné péče

Struktura pacientů podle zdravotních pojišťoven

Pojišťovna	2014		2015				Rozdíl 15-14	Index 15/14
	Počet pacientů	Podíl 2014 v %	Počet pacientů	Podíl 2015 v %	počet ambul. pacientů	počet hospit. pacientů		
111 Všeobecná ZP	62 274	72,50	62 984	71,61	52 383	10 601	710	1,01
201 Vojenská ZP	9 864	11,48	10 061	11,44	8 514	1 547	197	1,02
211 ZP ministerstva vnitra ČR	9 068	10,56	9 654	10,98	8 064	1 590	586	1,06
205 Česká průmyslová ZP	2 098	2,44	2 668	3,03	2 227	441	570	1,27
207 Oborová ZP	2 494	2,90	2 509	2,85	2 079	430	15	1,01
213 Revírní bratrská pokladna	62	0,07	44	0,05	37	7	-18	0,71
209 Zaměst. pojišťovna ŠKODA	38	0,04	33	0,04	27	6	-5	0,87
217 ZP METAL-ALIANCE	0	0,00	1	0,00	0	1	1	-
CELKEM	85 898	100,00	87 954	100,00	73 331	14 623	2 056	1,02

Počet zpracovaných žádanek

Oddělení	2014	2015	Rozdíl 15-14	Index 15/14
Rehabilitační oddělení - fyzioterapie	27 745	29 211	1 466	1,05
Mikrobiologie	27 966	28 802	836	1,03
Klinická biochemie	86 573	88 838	2 265	1,03
Patologie	7 702	7 385	-317	0,96
Transfúzní oddělení, imunohematologická a hematologická laboratoř	52 553	52 681	128	1,00
Radiologické oddělení	37 921	38 404	483	1,01
Celkem	240 460	245 321	4 861	1,02

Ostatní ukazatele

Ukazatel	2014	2015	Rozdíl 15-14	Index 15/14
Počet operací za filtrem	6 131	6 247	116	1,02
Počet porodů	655	656	1	1,00
Počet narozených dětí	658	658	0	1,00



Ukazatele léčebné péče

Spádovost hospitalizovaných pacientů podle krajů (řazeno podle r. 2015)

Kraj	2014		2015		Rozdíl 15-14	Index 15/14
	Počet pacientů	Podíl 2014 v %	Počet pacientů	Podíl 2015 v %		
Jihočeský kraj	13 620	90,71%	13 247	90,45%	-373	0,97
Kraj Vysočina	734	4,89%	790	5,39%	56	1,08
Hl. m. Praha	245	1,63%	233	1,59%	-12	0,95
Středočeský kraj	106	0,71%	101	0,69%	-5	0,95
Jihomoravský kraj	76	0,51%	85	0,58%	9	1,12
Ústecký kraj	42	0,28%	40	0,27%	-2	0,95
Cizinci	34	0,23%	34	0,23%	0	1,00
Plzeňský kraj	47	0,31%	31	0,21%	-16	0,66
Královéhradecký kraj	14	0,09%	25	0,17%	11	1,79
Moravskoslezský kraj	20	0,13%	13	0,09%	-7	0,65
Pardubický kraj	27	0,18%	12	0,08%	-15	0,44
Olomoucký kraj	10	0,07%	11	0,08%	1	1,10
Zlínský kraj	12	0,08%	10	0,07%	-2	0,83
Liberecký kraj	12	0,08%	9	0,06%	-3	0,75
Karlovarský kraj	16	0,11%	4	0,03%	-12	0,25
Celkem	15 015	100,00%	14 645	100,00%	-370	0,98

Spádovost hospitalizovaných pacientů podle okresů

(10 nejčastějších okresů, řazeno podle r. 2015)

Okres*	2014		2015		Rozdíl 15-14	Index 15/14
	Počet pacientů	Podíl 2014 v %	Počet pacientů	Podíl 2015 v %		
Jindřichův Hradec	12 123	80,74%	11 764	80,33%	-359	0,97
České Budějovice	784	5,22%	847	5,78%	63	1,08
Pelhřimov	380	2,53%	400	2,73%	20	1,05
Tábor	366	2,44%	377	2,57%	11	1,03
Třebíč	204	1,36%	230	1,57%	26	1,13
Český Krumlov	281	1,87%	199	1,36%	-82	0,71
Jihlava	129	0,86%	137	0,94%	8	1,06
Brno – město	25	0,17%	39	0,27%	14	1,56
Praha 10	30	0,20%	35	0,24%	5	1,17
Cizinci	34	0,23%	34	0,23%	0	1,00
Celkem	14 356	95,62%	14 062	96,02%	-294	0,98

Ukazatele léčebné péče

Spádovost ambulantních pacientů podle krajů (řazeno podle r. 2015)

Kraj	2014		2015		Rozdíl 15-14	Index 15/14
	Počet pacientů	Podíl 2014 v %	Počet pacientů	Podíl 2015 v %		
Jihočeský kraj	64 917	90,89%	66 657	90,35%	1 740	1,03
Kraj Vysočina	3 491	4,89%	3 884	5,26%	393	1,11
Hl. m. Praha	1 157	1,62%	1 216	1,65%	59	1,05
Středočeský kraj	552	0,77%	652	0,88%	100	1,18
Jihomoravský kraj	374	0,52%	401	0,54%	27	1,07
Ústecký kraj	168	0,24%	173	0,23%	5	1,03
Plzeňský kraj	167	0,23%	163	0,22%	-4	0,98
Královéhradecký kraj	90	0,13%	108	0,15%	18	1,20
Pardubický kraj	107	0,15%	95	0,13%	-12	0,89
Moravskoslezský kraj	93	0,13%	93	0,13%	0	1,00
Zlínský kraj	63	0,09%	85	0,12%	22	1,35
Olomoucký kraj	70	0,10%	75	0,10%	5	1,07
Liberecký kraj	56	0,08%	64	0,09%	8	1,14
Cizinci	46	0,06%	57	0,08%	11	1,24
Karlovarský kraj	76	0,11%	52	0,07%	-24	0,68
Celkem	71 427	100,00%	73 775	100,00%	2 348	1,03

Spádovost ambulantních pacientů podle okresů

(10 nejčastějších okresů, řazeno podle r. 2015)

Okres*	2014		2015		Rozdíl 15-14	Index 15/14
	Počet pacientů	Podíl 2014 v %	Počet pacientů	Podíl 2015 v %		
Jindřichův Hradec	62 951	88,13%	64 085	86,87%	1 134	1,02
Pelhřimov	1 965	2,75%	2 029	2,75%	64	1,03
Tábor	1 022	1,43%	1 148	1,56%	126	1,12
Třebíč	899	1,26%	1 125	1,52%	226	1,25
České Budějovice	665	0,93%	1 063	1,44%	398	1,60
Jihlava	548	0,77%	650	0,88%	102	1,19
Praha 10	173	0,24%	205	0,28%	32	1,18
Český Krumlov	112	0,16%	191	0,26%	79	1,71
Praha 4	199	0,28%	180	0,24%	-19	0,90
Brno - město	110	0,15%	159	0,22%	49	1,45
Celkem	68 644	96,10%	70 835	96,01%	2 191	1,03

Ukazatele léčebné péče

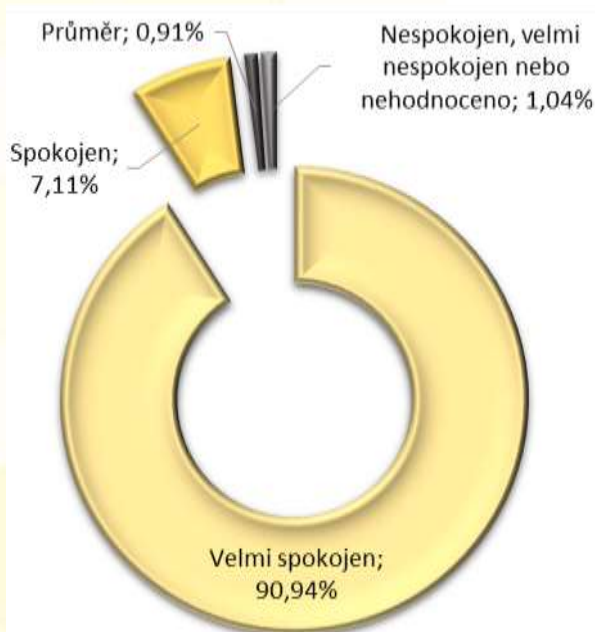
Nejčastější diagnózy v hospitalizaci (řazeno dle počtu pacientů v r. 2015)

Diagnóza	Počet pacientů				Průměrná ošetrovací doba			
	2014	2015	Rozdíl 15-14	Index 15-14	2014	2015	Rozdíl 15-14	Index 15-14
J352 Hypertrofie adenoidní tkáně	596	491	-105	0,82	2,0	2,0	0,0	0,98
I509 Selhání srdce NS	316	313	-3	0,99	10,1	10,4	0,3	1,03
H653 Chronický hlenovitý zánět středního ucha	324	236	-88	0,73	2,1	2,1	0,0	1,00
R104 Jiná a neurčená břišní bolest	222	223	1	1,00	3,2	3,4	0,3	1,08
N390 Infekce močového ústrojí neurčené lokalizace	223	207	-16	0,93	14,4	13,4	-1,1	0,93
J189 Pneumonie NS	152	185	33	1,22	9,5	12,1	2,6	1,28
K801 Kámen žlučníku s jinou cholecystitidou	196	180	-16	0,92	3,4	3,8	0,4	1,11
S0600 Otřes mozku; neotevřená rána	164	178	14	1,09	3,1	2,5	-0,5	0,82
K409 Jednostranná n.neurč. tříselná kýla bez neprůchodnosti n.gangrény	160	176	16	1,10	3,0	3,1	0,0	1,02
I839 Žilní městky dolních končetin bez vředu nebo zánětu	197	161	-36	0,82	2,5	2,4	-0,1	0,96
E042 Struma netoxická mnohauzlová	127	140	13	1,10	4,3	4,8	0,5	1,12
I635 Mozkový infarkt způs.neurč.okluzí nebo stenózou mozkových tepen	96	137	41	1,43	15,7	15,9	0,3	1,02
E86 Snížení objemu plazmy nebo extracelulární tekutiny	98	133	35	1,36	8,5	5,9	-2,6	0,70
I489 Fibrilace a flutter síní, NS	66	121	55	1,83	6,5	6,2	-0,3	0,96
J209 Akutní bronchitida NS	103	119	16	1,16	7,1	6,3	-0,8	0,88
M160 Primární koxartróza, oboustranná	90	118	28	1,31	16,2	13,1	-3,1	0,81
Z470 Následná péče zahr. vynět. kost.dlah.n.jiných vnitř.fixačních pomůcek	120	117	-3	0,98	2,9	2,3	-0,6	0,80
M170 Primární gonartróza, oboustranná	146	112	-34	0,77	11,0	10,8	-0,3	0,98
O821 Neodkladný (krizový) císařský řez	101	108	7	1,07	5,8	5,6	-0,3	0,96
S009 Povrchní poranění hlavy, část NS	121	105	-16	0,87	2,1	2,4	0,3	1,14
Celkem	3 618	3 560	-58	0,98	x	x	x	x

Vztahy s veřejností

Vyhodnocení spokojenosti pacientů

Oddělení	Nehodnoceno	Velmi spokojen	Spokojen	Průměr	Nespokojen	Velmi nespokojen	Celkem
Interní	4	369	25	2	1	1	402
Neurologické	0	385	15	0	0	0	400
Dětské	0	75	4	0	0	0	79
Chirurgické	5	604	55	7	0	2	673
Gynekologicko-porodnické	4	459	48	8	0	0	519
Ortopedické	0	229	18	4	4	0	255
Otorinolaryngologické	7	508	41	3	1	1	561
Následná péče	0	70	5	3	1	0	79
Celkem	20	2 699	211	27	7	4	2 968



Naše nemocnice poskytuje komplexní, specializovanou diagnostickou, léčebnou a ošetrovatelskou péči ve všech medicínských oborech. V roce 2015 naše nemocnice získala akreditační certifikát SAK a patří mezi zdravotnická zařízení zajišťující vysokou úroveň poskytované zdravotní péče. Hlavním cílem celého poskytování zdravotní péče je poskytování kvalitní a bezpečné zdravotní péče podle stávajících norem, pro každého pacienta v návaznosti na hospodárnou a efektivní péči ve smyslu vysokého zisku pro pacienta.

Nemocnice Jindřichův Hradec, a.s. pořádá pro širokou veřejnost preventivní programy pro podporu zdraví. Tyto prezentace probíhají v areálu nemocnice za spoluúčasti odborného personálu a zástupců společností zaměřených na danou problematiku. V roce 2015 v naší nemocnici proběhly akce ke Dni monitoringu diabetu, Den hygieny rukou, Den zdraví a Den srdce.

V roce 2015 nám naši pacienti zaslali celkem 49 děkovných dopisů a e-mailů. Vyjadřují v nich svou spokojenost jak s lékařskou a ošetrovatelskou péčí, která jim byla poskytnuta na jednotlivých odděleních jindřichohradecké nemocnice, tak i s lidským, empatickým a vysoce profesionálním přístupem zdravotnického personálu. Pacienti rovněž oceňují i příjemné a moderní prostředí nových a rekonstruovaných pavilonů.

Všech poděkování si váží nejen zdravotnický personál, ale i vedení nemocnice, pro které jsou tato poděkování zpětnou vazbou k naplnění cílů nemocnice, tj. poskytování zdravotnických služeb na co nejvyšší úrovni a zejména spokojený pacient.

Pochvaly

Pochvaly pro oddělení	Počet pochval
Urgentní příjem	8
Otorinolaryngologické	8
Interna	8
Chirurgie	6
ARO	5
Gynekologicko-porodnické	4
ONRP	4
NIP	2
Rehabilitace	2
Ortopedie	1
Neurologie	1

Vztahy s veřejností

Stížnosti

	Počet stížností
Přijaté	16
- z toho oprávněné	3
- z toho částečně oprávněné	1
- z toho neoprávněné	12
Řešeno jinými subjekty	2

V roce 2015 přijala Nemocnice Jindřichův Hradec, a.s. celkem 16 stížností na poskytovanou zdravotní péči, z nichž tři byly vyhodnoceny jako oprávněné, jedna jako částečně oprávněná a dvanáct stížností bylo neoprávněných. V jednom případě zaslal stěžovatel stížnost i ČLK, která ji vyhodnotila, stejně jako Nemocnice Jindřichův Hradec, a.s., jako neoprávněnou. Jednu stížnost předal stěžovatel přímo ČLK, jež si vyžádala zdravotní dokumentaci dotčeného pacienta a šetření není dosud ukončeno.

U oprávněných stížností šlo v jednom případě o porušení povinné mlčenlivosti zdravotnického pracovníka, jedna stížnost se týkala opomenutí lékaře (konkrétně se jednalo o podcenění mechanismu úrazu dítěte a neprovedení RTG dolní končetiny) a v posledním případě šlo o výrazné překročení doby ošetření objednaného pacienta. Částečně oprávněná stížnost se týkala špatné komunikace mezi odbornými ambulancemi.

Všechny stížnosti a podněty přijaté Nemocnicí Jindřichův Hradec, a.s. jsou řešeny v souladu se směrnicí řízené dokumentace a po jejich zpracování, vyhodnocení a projednání jsou přijímána nápravná opatření.

U všech oprávněných a částečně oprávněných stížností v roce 2015 bylo pacientovi zasláno písemné vyrozumění s omluvou, bylo přijato opatření ke zlepšení komunikace mezi interní a anesteziologickou ambulancí a v případě porušení mlčenlivosti ze strany zdravotnického pracovníka bylo porušení povinnosti se zdravotnickým pracovníkem projednáno, byl mu předán vytkací dopis podle § 52 písm. g) Zákoníku práce s upozorněním na možnost výpovědi při dalším porušení pracovních povinností a došlo i k postižení ve mzdové oblasti.

Akreditace, certifikáty

Akreditace, certifikáty

SAK, o.p.s.	Akreditace	Nemocnice
NASKL při ČLS JEP	Audit II	Hematologie
		Odd. klinické biochemie
		Mikrobiologie
		Patologie
Ministerstvo zdravotnictví ČR	Akreditace pro vzdělávání lékařů	ARO
		Ortopedie
		Interna
		Neurologie
		Oftalmologie
		Gynekologie a porodnictví
		Nefrologie
		Patologie
		Rehabilitace
		Otorinolaryngologie
		Pediatric
		Chirurgie
		Gastroenterologie



Personalistika a mzdy

Personální ukazatele nemocnice celkem

Ukazatel	2014	2015	Rozdíl 15-14	Index 15/14
Evidenční počet zaměstnanců k poslednímu dni	750	776	26	1,03
- z toho ženy	600	620	20	1,03
Evidenční počet osob zdravotně postižených k poslednímu dni	11	13	2	1,18
- z toho ženy	10	11	1	1,10
Evidenční počet osob se zkrácenou pracovní dobou	50	53	3	1,06
Evidenční počet osob poproduktivního věku	6	6	0	1,00
- z toho ženy	3	4	1	1,33
Přepočtený evidenční počet zaměstnanců	722,68	747,32	24,64	1,03
- z toho ženy	581,33	599,17	17,84	1,03
Mimoevidenční počet osob	46	52	6	1,13
- z toho na mateřské dovolené	13	14	1	1,08
- z toho na další mateřské dovolené	33	37	4	1,12
- z toho na neplacené volno	0	1	1	-
Dohody mimo pracovní poměr	210	225	15	1,07
Průměrný evidenční počet zaměstnanců	716,81	763,10	46,29	1,06
- z toho ženy	572,59	609,74	37,15	1,06
Průměrný přepočtený evidenční počet zaměstnanců	692,62	736,26	43,64	1,06
- z toho ženy	557,19	591,13	33,94	1,06

Mzdové ukazatele nemocnice celkem (v tis. Kč)

Ukazatel	2014	2015	Rozdíl 15-14	Index 15/14
Profesní mzda celkem	149 700	165 069	15 369	1,10
Příplatek za pohotovost (mimo pracoviště)	1 467	1 539	72	1,05
Odměny celkem	4 653	7 481	2 828	1,61
Příplatky celkem	20 775	23 120	2 345	1,11
Ostatní osobní náklady celkem	19 219	20 380	1 161	1,06
Náhrady celkem	19 750	21 929	2 179	1,11
Mzdové prostředky	215 568	239 518	23 950	1,11
- mzdové prostředky bez OON	196 349	219 138	22 789	1,12

Pozn.: Data byla čerpána ze mzdových sestav a nejsou zde zahrnuty dohadné položky a refundace mezd (včetně viz. Výkaz zisků a ztráty)

Ostatní personální ukazatele nemocnice celkem

Ukazatel	2014	2015	Rozdíl 15-14	Index 15/14
Přesčasové hodiny	25 375	29 690	4 315	1,17
Počet nástupů	127	146	19	1,15
- z toho po ukončení školy	42	36	-6	0,86
Počet odchodů	78	123	45	1,58
- z toho odchody do důchodu	12	5	-7	0,42

Personalistika a mzdy

Vybrané personální a mzdové ukazatele dle kategorií zaměstnanců

Oddělení	Období	Prům. přepočtený evidenční počet	Mzdové prostředky včetně OON (v tis. Kč)	Průměrná mzda včetně služeb
Lékaři	2014	95,67	72 617	63 253
	2015	101,30	79 712	65 574
	Rozdíl 15-14	5,63	7 095	2 321
	Index 15/14	1,06	1,10	1,04
Farmaceuti	2014	2,63	1 287	40 782
	2015	2,73	1 366	41 697
	Rozdíl 15-14	0,10	79	915
	Index 15/14	1,04	1,06	1,02
Střední zdravotnický personál	2014	347,75	92 983	22 283
	2015	359,42	101 703	23 580
	Rozdíl 15-14	11,67	8 720	1 297
	Index 15/14	1,03	1,09	1,06
Nižší zdravotnický personál	2014	21,70	3 843	14 759
	2015	30,45	6 415	17 556
	Rozdíl 15-14	8,75	2 572	2 797
	Index 15/14	1,40	1,67	1,19
Pomocný zdravotnický personál	2014	103,39	18 435	14 858
	2015	118,62	21 963	15 430
	Rozdíl 15-14	15,23	3 528	572
	Index 15/14	1,15	1,19	1,04
Jiní odborní pracovníci	2014	6,09	2 040	27 921
	2015	7,70	2 529	27 370
	Rozdíl 15-14	1,61	489	-551
	Index 15/14	1,26	1,24	0,98
Technicko- hospodářští pracovníci	2014	57,25	13 569	19 751
	2015	57,77	14 670	21 162
	Rozdíl 15-14	0,52	1 101	1 411
	Index 15/14	1,01	1,08	1,07
Dělníci	2014	58,83	10 459	15 240
	2015	58,22	11 125	15 924
	Rozdíl 15-14	-0,61	666	684
	Index 15/14	0,99	1,06	1,04
Celkem	2014	692,32	215 568	25 948
	2015	736,21	239 483	27 108
	Rozdíl 15-14	43,89	23 915	1 160
	Index 15/14	1,06	1,11	1,04

Vzdělání lékařů

	2014	2015	Rozdíl 15-14	Index 15/14
Lékaři bez atestace	30	29	-1	0,97
Lékaři s první atestací nebo se splněním povinného základu v oboru	15	19	4	1,27
Lékaři s druhou atestací nebo se specializovanou způsobilostí	73	74	1	1,01
Lékaři celkem	118	122	4	1,03

Personalistika a mzdy

Struktura zaměstnanců podle věku

Oddělení	Období	15-24 let	25-34 let	35-44 let	45-54 let	55-64 let	65 let a více	Celkem
Lékaři	2014	0	29	46	23	15	3	116
	2015	0	31	41	29	16	5	122
	Rozdíl 15-14	0	2	-5	6	1	2	6
	Index 15/14	-	1,07	0,89	1,26	1,07	1,67	1,05
Farmaceuti	2014	0	0	2	0	1	0	3
	2015	0	0	1	1	1	0	3
	Rozdíl 15-14	0	0	-1	1	0	0	0
	Index 15/14	-	-	0,50	-	1,00	-	1,00
Střední zdravotnický personál	2014	22	76	140	78	48	1	365
	2015	18	79	139	78	54	1	369
	Rozdíl 15-14	-4	3	-1	0	6	0	4
	Index 15/14	0,82	1,04	0,99	1,00	1,13	1,00	1,01
Nižší zdravotnický personál	2014	14	8	4	4	0	0	30
	2015	14	7	5	5	0	0	31
	Rozdíl 15-14	0	-1	1	1	0	0	1
	Index 15/14	1,00	0,88	1,25	1,25	-	-	1,03
Pomocný zdravotnický personál	2014	12	18	35	35	12	0	112
	2015	19	14	38	41	12	0	124
	Rozdíl 15-14	7	-4	3	6	0	0	12
	Index 15/14	1,58	0,78	1,09	1,17	1,00	-	1,11
Jiní odborní pracovníci	2014	1	0	3	1	1	0	6
	2015	0	3	3	1	2	0	9
	Rozdíl 15-14	-1	3	0	0	1	0	3
	Index 15/14	0,00	-	1,00	1,00	2,00	-	1,50
Technicko-hospodářští pracovníci	2014	1	5	14	20	18	0	58
	2015	0	3	16	19	21	0	59
	Rozdíl 15-14	-1	-2	2	-1	3	0	1
	Index 15/14	0,00	0,60	1,14	0,95	1,17	-	1,02
Dělníci	2014	2	8	16	19	14	1	60
	2015	2	6	12	20	19	0	59
	Rozdíl 15-14	0	-2	-4	1	5	-1	-1
	Index 15/14	1,00	0,75	0,75	1,05	1,36	0,00	0,98
Celkem	2014	52	144	260	180	109	5	750
	2015	53	143	255	194	125	6	776
	Rozdíl 15-14	1	-1	-5	14	16	1	26
	Index 15/14	1,02	0,99	0,98	1,08	1,15	1,20	1,03

Vzdělání středního zdravotnického personálu

	2014	2015	Rozdíl 15-14	Index 15/14
Úplné střední vzdělání	291	300	9	1,03
Vysokoškolské vzdělání	74	69	-5	0,93
- z toho tříleté VŠ obory	58	48	-10	0,83
- z toho pětileté VŠ obory	16	21	5	1,31
SZP celkem	365	369	4	1,01

Ekonomika

Náklady (v tis. Kč)

Druh nákladů	2014	2015	Rozdíl 15-14	Index 15/14
Léky	30 200	29 655	-545	98,2
SZM	64 525	67 784	3 259	105,1
Krev a krevní výrobky	4 186	3 909	-277	93,4
Provozní materiál	12 231	12 994	763	106,2
Materiál pro opravy a údržbu	151	236	84	155,6
Potraviny	7 996	9 559	1 562	119,5
Drobný DHM	2	0	-2	-
Voda	2 837	3 201	363	112,8
Plyn	9 536	10 347	811	108,5
Pára	148	168	21	114,0
Elektřina	6 906	8 398	1 492	121,6
Prodané zboží	21 889	22 297	409	101,9
Spotřeba celkem	160 607	168 548	7 941	104,9
Opravy a údržba	10 421	12 562	2 142	120,6
Cestovné	1 107	1 250	143	112,9
Spoje	513	537	24	104,6
Ostatní služby	11 548	14 405	2 857	124,7
Služby celkem	23 589	28 755	5 165	121,9
Mzdy + OON	217 487	239 655	22 168	110,2
Odměny členům orgánů a.s.	6 828	6 056	-772	88,7
Sociální a zdravotní pojištění	74 086	80 925	6 839	109,2
Příspěvky na penz. poj. a soc. nákl.	1 683	1 674	-9	99,5
Osobní náklady celkem	300 084	328 311	28 226	109,4
Daně a poplatky	57	87	30	151,9
Ost. a fin. náklady celkem	9 641	4 773	-4 867	49,5
Odpisy a ZC DHM a DNM	32 773	36 961	4 188	112,8
Prodej krve, ost. materiálu a majetku	5 274	4 789	-485	90,8
Odpisy, prodej celkem	38 047	41 751	3 703	109,7
Daň z příjmů	-670	-715	-45	-
Náklady celkem	531 354	571 509	40 155	107,6

Výnosy (v tis. Kč)

Druh výnosů	2014	2015	Rozdíl 15-14	Index 15/14
Prodej zboží	27 123	29 766	2 653	109,8
Tržby za zdravotní služby	456 923	507 244	50 321	111,0
Ostatní nezdravotní služby	14 296	13 674	-622	95,6
Regulační poplatky	11 945	2 751	-9 194	23,0
Tržby za vlastní výkony	510 288	553 445	43 157	108,5
Ostatní výnosy	966	328	-638	34,0
Prodej materiálu a majetku	5 547	5 025	-522	90,6
Aktivace	8 909	8 366	-543	93,9
Dotace	6 435	6 330	-105	98,4
Výnosy celkem	532 145	573 495	41 349	107,8

Hospodářský výsledek (v tis. Kč)

Druh výnosů	2014	2015	Rozdíl 15-14	Index 15/14
Hospodářský výsledek po zdanění	791	1 986	1 195	251,1

Ekonomika

Přehled pořízených investic v roce 2015

Investice	Částka (v tis. Kč)
Hmotný majetek	44 388
- stavby	30 169
výdejna léků	293
pavilon dětského oddělení	3 873
centrální laboratoře	212
technické zhodnocení pavilonu A	5 449
technické zhodnocení pavilonu B	4 331
technické zhodnocení pavilonu C	3 578
technické zhodnocení pavilonu D	5 410
technické zhodnocení pavilonu E	593
technické zhodnocení pavilonu patologie	3 924
technické zhodnocení pavilonu ostatních budov	2 506
- zdravotnické přístroje	12 839
oddělení následné intenzivní péče	4 903
centrální operační sály	2 744
oční oddělení	1 687
interní oddělení	738
rehabilitační oddělení	705
otorinolaryngologické oddělení	411
oddělení klinické biochemie	297
multioborová jednotka chirurgie a urologie	260
oddělení lékařské mikrobiologie	236
oddělení hemodialýzy	234
transfuzní stanice	169
oddělení dlouhodobé intenzivní ošetrovatelské péče	129
technické zhodnocení zdravotnických přístrojů	326
- dopravní prostředky	973
- hardware	236
- ostatní	171
Nehmotný majetek	477
Pořízení dlouhodobého majetku (bez dotací)	44 865



Ekonomika

Tržby podle zdravotních pojišťoven (v tis. Kč)

Zdravotní pojišťovna	2014	2015	Rozdíl 15-14	Index 15/14
111 Všeobecná zdravotní pojišťovna	365 168	389 596	19 584	1,05
201 Vojenská zdravotní pojišťovna	43 310	49 494	6 146	1,14
211 Zdravotní pojišťovna ministerstva vnitra ČR	41 140	46 892	5 751	1,14
207 Oborová zdravotní pojišťovna	7 948	7 878	-134	0,98
205 Česká průmyslová zdravotní pojišťovna	9 107	10 183	1 104	1,12
213 Revírní bratrská pokladna	147	101	-46	0,69
209 Zaměstnanecká pojišťovna ŠKODA	145	45	-100	0,31
Tržby od ZP celkem	466 965	504 189	32 305	1,07

Přehled dárců

Dárce	Částka v Kč
Finanční dary	333 190
Nadační fond rozvoje města Jindřichův Hradec	67 000
E.ON Česká republika, s.r.o.	50 000
ROCHE s.r.o.	50 000
Hipp Czech s.r.o.	40 000
GHC GENETICS, s.r.o.	29 190
Jednota, spotřební družstvo v Jindřichově Hradci	20 000
Microcomp spol. s r.o.	20 000
Beznoska s.r.o.	10 000
Soňa Zuklínova	10 000
AUTOSALON SVITÁK s.r.o.	5 000
Marie Kaislerová	5 000
Martin Andrusiv	5 000
Nadační fond RBB Invest	5 000
Vladimír Vlček	5 000
Šlechta s.r.o.	4 000
SOME Jindřichův Hradec s.r.o.	3 000
Energetické centrum s.r.o.	2 000
MSA medical s.r.o.	2 000
Mgr. Miroslava Fiedlerová	1 000
Věcné dary	699
Lenka Mertová	699
Dary celkem	333 889

Provozní ukazatele

Provozní ukazatele

Ukazatel	Měrná jednotka	2014	2015	Rozdíl 15-14	Index 15/14
Energie					
zemní plyn	MW	9 222	8 629	-593	0,94
elektrická energie	MW	3 256	3 509	253	1,08
voda	m ³	39 774	40 477	703	1,02
Stravování					
pacientská jídla celkem*	ks	259 800	269 132	9 332	1,04
obědy pro zaměstnance	ks	60 445	59 524	-921	0,98
obědy pro cizí strážníky	ks	37 066	30 077	-6 989	0,81
Prádelna					
množství vypraného prádla celkem	kg	314 866	308 342	-6 524	0,98
množství vypraného prádla pro nemocnici	kg	282 332	286 274	3 942	1,01
Pohonné hmoty					
ujeté kilometry	km	463 799	489 511	25 712	1,06
spotřeba PHM pro dopravu	l	47 089	49 658	2 569	1,05
spotřeba PHM pro ostatní stroje a zařízení	l	487	555	68	1,14
Odpad					
nebezpečný odpad	kg	115 208	129 082	13 874	1,12
komunální odpad	kg	174 253	180 691	6 438	1,04
odpad celkem	kg	289 461	309 773	20 312	1,07

* snídaně, obědy a večeře



Informace vztahující se k činnosti účetní jednotky

Významné události, které nastaly v průběhu roku 2015

- pokračování v ekologizaci budov nemocnice s využitím dotačních titulů EU a SFŽP
- rozšíření kapacity hemodialýzy
- zřízení infuzního centra při urgentním příjmu
- implementace nového ekonomického informačního systému
- úspěšný průběh reakreditace u SAK

Hlavní úkoly a cíle Nemocnice Jindřichův Hradec, a.s. pro rok 2016

Cílem rozvoje nemocnice je vytvořit zdravotní zařízení s optimálním podílem akutní a návazné péče vyhovující zdravotním potřebám Jindřichohradeckého regionu. Naší hlavní prioritou je kvalita poskytované péče na západoevropské úrovni s vysokými standardy péče o pacienty, standardy vnitropodnikové komunikace a kontroly kvality.

Soustředíme se na tyto oblasti:

- zdravotní péče
 - personální stabilizace oborů, které jsou poddimenzované středním zdravotnickým personálem
 - zvýšení kvality a spektra poskytované péče na oddělení rehabilitace a fyzikální medicíny
 - personální zajištění oddělení, která chce nemocnice vybudovat v roce 2016 - jednotku dlouhodobé intenzivní ošetrovatelské péče a paliativní medicíny
 - restrukturalizace lékařských oborů v souladu s moderními trendy prevence a léčby nemocí
 - poskytování nadstandardních zdravotních služeb
 - podpora odborného růstu zaměstnanců
- ekonomika
 - udržení vyrovnaného hospodaření i v roce 2016
 - zdokonalení řízení procesu úspory nákladů
 - zvýšení příjmů od zdravotních pojišťoven
 - udržení dobré platební morálky vůči smluvním partnerům
- investice
 - využití dotačních titulů IROP k modernizaci přístrojového vybavení
 - vybudování pavilonu dětského oddělení
 - pokračování v rekonstrukci rehabilitace
 - vybudování výdejny léků a zdravotnických pomůcek
 - zřízení jednotky dlouhodobé intenzivní ošetrovatelské péče
 - vybudování oddělení paliativní medicíny
- ostatní
 - vytváření optimálních podmínek pro stabilizaci zdravotnického personálu
 - zlepšení finančního ohodnocení středního zdravotnického personálu
 - zkvalitnění komunikace mezi personálem a pacientem i mezi personálem navzájem
 - nadále zlepšování image nemocnice u veřejnosti
 - podpora loajality zaměstnanců vůči zaměstnavateli

Informace vztahující se k činnosti účetní jednotky

Aktivity v oblasti výzkumu

Oblast výzkumu je zaměřena zejména na testování nových léků a provádění klinických studií v různých medicínských oborech.

Aktivity v oblasti ochrany životního prostředí

Nemocnice Jindřichův Hradec, a.s. se v rámci ochrany životního prostředí soustředuje zejména na šetrné hospodaření s odpady, na správné třídění odpadů a na manipulaci s odpadem v souladu se zákonem. Dále se zaměřuje na ohleduplné zacházení se všemi druhy energií.

Organizační složky v zahraničí

Nemocnice Jindřichův Hradec, a.s. nemá žádnou organizační složku v zahraničí.

Zajišťovací deriváty

Nemocnice Jindřichův Hradec, a.s. nepoužívá žádné zajišťovací deriváty.

Významné události, které nastaly po rozvahovém dni

Po rozvahovém dni nenastaly žádné významné události.



Účetní závěrka – rozvaha

Minimální závazný výčet
informací dle přílohy č. 1
vyhlášky 500/2002 Sb. v
platném znění

Rozvaha
v plném rozsahu

k 31.12.2015
v celých tisících CZK

Rok	Měsíc	IČ
2015	12	26095157

Název a sídlo účetní jednotky
Nemocnice Jindřichův Hradec, a.s.

U Nemocnice 380
377 01 Jindřichův Hradec I

označ. a	AKTIVA b	řád. c	Běžné účetní období			Min. úč. období Netto 4
			Brutto 1	Korekce 2	Netto 3	
	AKTIVA CELKEM (A. + B. + C. + D.I.)	001	1 144 076	-316 792	827 284	804 986
A.	Pohledávky za upsaný základní kapitál	002				
B.	Dlouhodobý majetek (B.I. + B.II. + B.III.)	003	1 012 103	-316 647	695 456	694 158
B.I.	Dlouhodobý nehmotný majetek (součet B.I. 1. až B.I. 17.)	004	4 020	-3 561	459	818
B.I.1.	Zřizovací výdaje	005				
B.I.2.	Nehmotné výsledky výzkumu a vývoje	006				
B.I.3.	Software	007	4 020	-3 561	459	818
B.I.4.	Ocenitelná práva	008				
B.I.5.	Goodwill	009				
B.I.6.	Jiný dlouhodobý nehmotný majetek	010				
B.I.7.	Nedokončený dlouhodobý nehmotný majetek	011				
B.I.8.	Poskytnuté zálohy na dlouhodobý nehmotný majetek	012				
B.II.	Dlouhodobý hmotný majetek (součet B.II. 1. až B.II. 17.)	013	1 008 083	-313 086	694 997	693 340
B.II.1.	Pozemky	014	3 179		3 179	3 179
B.II.2.	Stavby	015	666 458	-118 172	548 286	512 817
B.II.3.	Samostatné hmotné movité věci a soubory hmotných movitých věcí	016	312 276	-188 775	123 501	138 008
B.II.4.	Pěstitelské celky trvalých porostů	017				
B.II.5.	Dospělá zvířata a jejich skupiny	018				
B.II.6.	Jiný dlouhodobý hmotný majetek	019				
B.II.7.	Nedokončený dlouhodobý hmotný majetek	020	15 905		15 905	34 498
B.II.8.	Poskytnuté zálohy na dlouhodobý hmotný majetek	021	20		20	57
B.II.9.	Oceňovací rozdíl k nabytému majetku	022	10 244	-6 138	4 106	4 781
B.III.	Dlouhodobý finanční majetek (součet B.III. 1. až B.III. 7.)	023				
B.III.1.	Podíly v ovládaných a řízených osobách	024				
B.III.2.	Podíly v účetních jednotkách pod podstatným vlivem	025				
B.III.3.	Ostatní dlouhodobé cenné papíry a podíly	026				
B.III.4.	Zápůjčky a úvěry — ovládaná nebo ovládající osoba, poskytnuté zálohy na dlouhodobý finanční majetek	027				
B.III.5.	Jiný dlouhodobý finanční majetek	028				
B.III.6.	Poskytnuté zálohy na dlouhodobý finanční majetek	029				
B.III.7.	Poskytnuté zálohy na dlouhodobý finanční majetek	030				
C.	Oběžná aktiva (C.I. + C.II. + C.III. + C.IV.)	031	131 411	-146	131 265	110 240
C.I.	Zásoby (součet C.I. 1. až C.I. 6.)	032	8 450		8 450	7 618
C.I.1.	Materiál	033	5 444		5 444	4 681
C.I.2.	Nedokončená výroba a polotovary	034				
C.I.3.	Výrobky	035				
C.I.4.	Mladá a ostatní zvířata a jejich skupiny	036				
C.I.5.	Zboží	037	3 007		3 007	2 937
C.I.6.	Poskytnuté zálohy na zásoby	038				



Účetní závěrka – rozvaha

Rozvaha
v plném rozsahu
k 31.12.2015
v celých tisících CZK

označ. a	AKTIVA b	řád. c	Běžné účetní období			Min. úč. období Netto 4
			Brutto 1	Korekce 2	Netto 3	
C.II.	Dlouhodobé pohledávky (součet C.II.1. až C.II.8.)	039				
C.II.1.	Pohledávky z obchodních vztahů	040				
C.II.2.	Pohledávky - ovládaná nebo ovládající osoba	041				
C.II.3.	Pohledávky - podstatný vliv	042				
C.II.4.	Pohledávky za společníky	043				
C.II.5.	Dlouhodobé poskytnuté zálohy	044				
C.II.6.	Dohadné účty aktivní	045				
C.II.7.	Jiné pohledávky	046				
C.II.8.	Odložená daňová pohledávka	047				
C.III.	Krátkodobé pohledávky (součet C.III.1. až C.III.9.)	048	58 030	-146	57 884	56 816
C.III.1.	Pohledávky z obchodních vztahů	049	53 215	-146	53 070	53 721
C.III.2.	Pohledávky - ovládaná nebo ovládající osoba	050				
C.III.3.	Pohledávky - podstatný vliv	051				
C.III.4.	Pohledávky za společníky	052				
C.III.5.	Sociální zabezpečení a zdravotní pojištění	053				
C.III.6.	Stát - daňové pohledávky	054	224		224	
C.III.7.	Krátkodobé poskytnuté zálohy	055	396		396	409
C.III.8.	Dohadné účty aktivní	056	4 157		4 157	2 412
C.III.9.	Jiné pohledávky	057	37		37	274
C.IV.	Krátkodobý finanční majetek (součet C.IV.1 až C.IV.4.)	058	64 931		64 931	45 806
C.IV.1.	Peníze	059	59		59	86
C.IV.2.	Účty v bankách	060	64 872		64 872	45 720
C.IV.3.	Krátkodobé cenné papíry a podíly	061				
C.IV.4.	Požizovaný krátkodobý finanční majetek	062				
D.I.	Časové rozlišení (D.I.1. + D.I.2.)	063	563		563	588
D.I.1.	Náklady příštích období	064	485		485	528
D.I.2.	Komplexní náklady příštích období	065				
D.I.3.	Příjmy příštích období	066	78		78	60



Účetní závěrka – rozvaha

Rozvaha
v plném rozsahu
 k 31.12.2015
 v celých tisících CZK

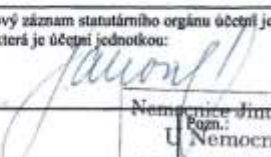
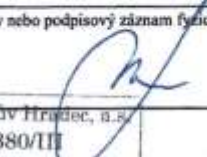
označ. a	PASIVA b	řád. c	Stav v běžném účet. období 5	Stav v minulém účet. období 6
	PASIVA CELKEM (A + B +	067	827 284	804 986
A.	Vlastní kapitál (A.I. + A.II. + A.III. + A.IV.	068	716 006	693 850
A.I.	Základní kapitál (A.I.1. + A.I.2. +	069	1 186 052	1 166 052
A.I.1.	Základní kapitál	070	1 186 052	1 166 052
A.I.2.	Vlastní akcie a vlastní obchodní podíly (-)	071		
A.I.3.	Změny základního kapitálu	072		
A.II.	Kapitálové fondy (součet A.II.1. až	073	11 753	11 419
A.II.1.	Ážio	074		
A.II.2.	Ostatní kapitálové fondy	075	11 753	11 419
A.II.3.	Oceňovací rozdíly z přecenění majetku a závazků	076		
A.II.4.	Oceňovací rozdíly z přecenění při přeměnách obchodn	077		
A.II.5.	Rozdíly z přeměn obchodních korporací	078		
A.II.6.	Rozdíly z ocenění při přeměnách obchodních korporac	079		
A.III.	Fondy ze zisku (A. III. 1. + A.III.2.)	080	2 781	2 786
A.III.1.	Rezervní fond	081	2 226	2 186
A.III.2.	Statutární a ostatní fondy	082	555	600
A.IV.	Výsledek hospodaření minulých let (A.IV.1. +	083	-486 565	-487 198
A.IV.1.	Nerozdělený zisk minulých let	084		
A.IV.2.	Neuhrazená ztráta minulých let	085	-486 565	-487 198
A.IV.3.	Jiný výsledek hospodaření minulých let	086		
A.V.1.	Výsledek hospodaření běžného účetního období (+-)	087	1 986	791
A.V.2.	Rozhodnuto o zálohách na výplatu podílu na zisku (-)	088		
B	Cizí zdroje (B.I. + B.II. + B.III.	089	111 133	111 126
B.I.	Rezervy (součet B.I.1. až B.I.4.	090	2 982	897
B.I.1.	Rezervy podle zvláštních právních předpisů	091		
B.I.2.	Rezerva na důchody a podobné závazky	092		
B.I.3.	Rezerva na daň z příjmů	093	28	
B.I.4.	Ostatní rezervy	094	2 954	897
B.II.	Dlouhodobé závazky (součet B.II.1.až B.II.	095	48 654	49 397
B.II.1.	Závazky z obchodních vztahů	096		
B.II.2.	Závazky - ovládaná nebo ovládající osoba	097		
B.II.3.	Závazky - podstatný vliv	098		
B.II.4.	Závazky ke společníkům	099		
B.II.5.	Dlouhodobé přijaté zálohy	100		
B.II.6.	Vydané dluhopisy	101		
B.II.7.	Dlouhodobé směnky k úhradě	102		
B.II.8.	Dohadné účty pasivní	103		
B.II.9.	Jiné závazky	104		
B.II.10.	Odložený daňový závazek	105	48 654	49 397



Účetní závěrka – rozvaha

Rozvaha
v plném rozsahu
k 31.12.2015
v celých tisících CZK

označ.	PASIVA	řád.	Stav v běžném účet. období	Stav v minulém účet. období
a	b	c	5	6
B.III.	Krátkodobé závazky (součet B.III.1. až B.III.8.)	106	55 804	58 716
B.III.1.	Závazky z obchodních vztahů	107	15 943	23 008
B.III.2.	Závazky - ovládaná nebo ovládající osoba	108		
B.III.3.	Závazky - podstatný vliv	109		
B.III.4.	Závazky ke společníkům	110		
B.III.5.	Závazky k zaměstnancům	111	16 193	14 946
B.III.6.	Závazky ze sociálního zabezpečení a zdravotního pojištění	112	8 886	8 239
B.III.7.	Stát - daňové závazky a dotace	113	2 242	2 373
B.III.8.	Krátkodobé přijaté zálohy	114	7	10
B.III.9.	Vydané dluhopisy	115		
B.III.10.	Dohadné účty pasivní	116	12 047	9 614
B.III.11.	Jiné závazky	117	486	526
B.IV.	Bankovní úvěry a výpomoci (součet B.IV.1. až B.IV.3.)	118	3 693	2 115
B.IV.1.	Bankovní úvěry dlouhodobé	119		
B.IV.2.	Krátkodobé bankovní úvěry	120		
B.IV.3.	Krátkodobé finanční výpomoci	121	3 693	2 115
C.I.	Časové rozlišení (C.I.1. + C.I.2.)	122	145	10
C.I.1.	Výdaje příštích období	123		10
C.I.2.	Výnosy příštích období	124	145	

Sestaveno dne: 29.03.2016 18:11		Podpisový záznam statutárního orgánu účetní jednotky nebo podpisový záznam fyzické osoby, která je účetní jednotkou: 	
Právní forma účetní jednotky: Akciová společnost	Predmět podnikání:	 Nemocnice Jindřichův Hradec, a.s. IČ: 260 95 157 DIČ: CZ26095157 U Nemocnice 380/III 377 38 Jindřichův Hradec	



Účetní závěrka – výkaz zisku a ztráty

Minimální závazný výčet
informací dle přílohy č. 2
vyhlášky 500/2002 Sb. v
platném znění

**Výkaz zisku a ztrát
v plném rozsahu**

k 31.12.2015
v celých tisících CZK

Rok	Měsíc	IČ
2015	12	26095157

Název a sídlo účetní jednotky
Nemocnice Jindřichův Hradec, a.s.

U Nemocnice 380
377 01 Jindřichův Hradec I

Označení a	TEXT b	Číslo řádku c	Skutečnost v účetním období	
			sledovaném 1	minulém 2
I.	Tržby za prodej zboží	001	29 776	27 123
A.	Náklady vynaložené na prodané zboží	002	22 297	21 889
+	Obchodní marže (I. - A.)	003	7 479	5 234
II.	Výkony (II.1. až II.3.)	004	532 036	492 074
II.1.	Tržby za prodej vlastních výrobků a služeb	005	523 670	483 165
II.2.	Změna stavu zásob vlastní činnosti	006		
II.3.	Aktivace	007	8 366	8 909
B.	Výkonová spotřeba (B.1. - B.2.)	008	175 005	162 307
B.1.	Spotřeba materiálu a energie	009	146 250	138 718
B.2.	Služby	010	28 755	23 589
+	Přidaná hodnota (I. - A. + II. - B.)	011	364 510	335 001
C.	Osobní náklady (C.1. až C.4.)	012	328 311	300 084
C.1.	Mzdové náklady	013	239 655	217 487
C.2.	Odměny členům orgánů obchodní korporace	014	6 056	6 828
C.3.	Náklady na sociální zabezpečení a zdravotní pojištění	015	80 925	74 086
C.4.	Sociální náklady	016	1 674	1 683
D.	Dané a poplatky	017	87	57
E.	Odpisy dlouhodobého nehmotného a hmotného majetku	018	36 940	32 773
III.	Tržby z prodeje dlouhodobého majetku a materiálu (III.1. + III.2.)	019	5 025	5 547
III.1.	Tržby z prodeje dlouhodobého majetku	020	12	10
III.2.	Tržby z prodeje materiálu	021	5 013	5 537
F.	Zůstatková cena prodaného dlouhodobého majetku a materiálu (F.1. + F.2.)	022	4 811	5 274
F.1.	Zůstatková cena prodaného dlouhodobého majetku	023	22	
F.2.	Prodáný materiál	024	4 789	5 274
G.	Změna stavu rezerv a opravných položek v provozní oblasti a komplexních nákl	025	2 143	62
IV.	Ostatní provozní výnosy	026	6 464	7 162
H.	Ostatní provozní náklady	027	2 478	9 437
V.	Převod provozních výnosů	028		
I.	Převod provozních nákladů	029		
*	Provozní výsledek hospodaření	030	1 230	23



Účetní závěrka – výkaz zisku a ztráty

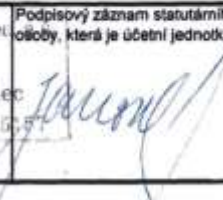

Výkaz zisku a ztrát
v plném rozsahuk 31.12.2015
v celých tisících CZK

Označení a	TEXT b	Číslo řádku c	Skutečnost v účetním období	
			sledovaném 1	minulém 2
VI.	Tržby z prodeje cenných papírů a podílů	031		
J.	Prodané cenné papíry a podíly	032		
VII.	Výnosy z dlouhodobého finančního majetku (součet VII.1.až VII.3.)	033		
VII.1.	Výnosy z podílů v ovládaných osobách a v účetních jednotkách pod podstatným	034		
VII.2.	Výnosy z ostatních dlouhodobých cenných papírů a podílů	035		
VII.3.	Výnosy z ostatního dlouhodobého finančního majetku	036		
VIII.	Výnosy z krátkodobého finančního majetku	037		
K.	Náklady z finančního majetku	038		
IX.	Výnosy z přecenění cenných papírů a derivátů	039		
L.	Náklady z přecenění cenných papírů a derivátů	040		
M.	Změna stavu rezerv a opravných položek ve finanční oblasti	041		
X.	Výnosové úroky	042	194	241
N.	Nákladové úroky	043	1	
XI.	Ostatní finanční výnosy	044	1	-2
O.	Ostatní finanční náklady	045	152	141
XII.	Převod finančních výnosů	046		
P.	Převod finančních nákladů	047		
*	Finanční výsledek hospodaření (VI.-J.+VIII.-K.+IX.	048	41	98
Q.	Daň z příjmů za běžnou činnost (Q.1.+Q.2.)	049	-715	-670
Q.1.	-splatná	050	28	
Q.2.	-odložená	051	-743	-670
**	Výsledek hospodaření za běžnou činnost	052	1 986	791
XIII.	Mimořádné výnosy	053		
R.	Mimořádné náklady	054		
S.	Daň z příjmů z mimořádné činnosti	055		
S.1	-splatná	056		
S.2	-odložená	057		
*	Mimořádný hospodářský výsledek	058		
T.	Převod podílu na výsledku hospodaření společníkům (+-)	059		
***	Výsledek hospodaření za účetní období (+-)	060	1 986	791
****	Výsledek hospodaření před zdaněním	061	1 271	121

Sestaveno dne: 29.03.2016 18:04		Podpisový záznam statutárního orgánu účetní jednotky nebo podpisový záznam fyzické osoby, která je účetní jednotkou: <i>Jauon</i>
Právní forma účetní jednotky: Akciová společnost	Předmět podnikání:	Nemocnice Jindřichův Hradec, a.s. Nemocnice 380/III 377 38 Jindřichův Hradec IČ 260 95 157 DIČ CZ26095157



Účetní závěrka – cash flow

PŘEHLED O PENĚŽNÍCH TOCÍCH (výkaz cash-flow) ke dni 31.12.2015 (v celých tisících Kč)		Obchodní firma nebo jiný název účetní jednotky Nemocnice Jindřichův Hradec a.s. Sídlo, bydliště nebo místo podnikání účetní jednotky U Nemocnice 380/III Jindřichův Hradec
Zpracováno v souladu s vyhláškou č. 500/2002 Sb.		
P. Stav peněžních prostředků a peněžních ekvivalentů na začátku účetního období		45 807
Peněžní toky z hlavní výdělečné činnosti (provozní činnosti)		
Z.	Účetní zisk nebo ztráta z běžné činnosti před zdaněním	1 271
A. 1	Úpravy o nepeněžní operace	36 737
A. 1 1	Odpisy stálých aktiv a umořování opravné položky k nabytému majetku	36 265
A. 1 2	Změna stavu opravných položek, rezerv	2 818
A. 1 3	Zisk z prodeje stálých aktiv	10
A. 1 4	Výnosy z dividend a podílů na zisku	0
A. 1 5	Vyúčtované nákladové úroky s výjimkou kapitalizovaných a vyúčtované výnosové úroky	-192
A. 1 6	Případné úpravy o ostatní nepeněžní operace	-163
A. *	Čistý peněžní tok z prov. činnosti před zdaněním, změnami prac. kapitálu a mim. položkami	40 008
A. 2	Změny stavu nepeněžních složek pracovního kapitálu	-4 741
A. 2 1	Změna stavu pohledávek z provozní činnosti, přechodných účtů aktiv	-907
A. 2 2	Změna stavu krátkodobých závazků z provozní činnosti, přechodných účtů pasiv	-3 001
A. 2 3	Změna stavu zásob	-832
A. 2 4	Změna stavu krátkodobého finančního majetku nespadaajícího do peněžních prostředků a ekvivalentů	0
A. **	Čistý peněžní tok z provozní činnosti před zdaněním a mimořádnými položkami	35 267
A. 3	Vyplacené úroky s výjimkou kapitalizovaných	-1
A. 4	Přijaté úroky	194
A. 5	Zaplacené daň z příjmů za běžnou činnost a doměrky daně za minulé období	0
A. 6	Příjmy a výdaje spojené s mimořádným hospodářským výsledkem včetně daně z příjmů	0
A. ***	Čistý peněžní tok z provozní činnosti	35 459
Peněžní toky z investiční činnosti		
B. 1	Výdaje spojené s nabytím stálých aktiv	-38 259
B. 2	Příjmy z prodeje stálých aktiv	12
B. 3	Půjčky a úvěry spřízněným osobám	0
B. ***	Čistý peněžní tok vztahující se k investiční činnosti	-38 247
Peněžní toky z finančních činností		
C. 1	Dopady změn dlouhodobých resp. krátkodobých závazků	1 578
C. 2	Dopady změn vlastního kapitálu na peněžní prostředky a ekvivalenty	20 333
C. 2 1	Zvýšení peněžních prostředků z důvodů zvýšení základního kapitálu, emisního a jiné atd.	20 000
C. 2 2	Vyplacení podílů na vlastním jmění společníkům	0
C. 2 3	Další vklady peněžních prostředků společníků a akcionářů	0
C. 2 4	Úhrada ztráty společníky	0
C. 2 5	Přímé platby na vrub fondů	333
C. 2 6	Vyplacené dividendy nebo podíly na zisku včetně zaplacené daně	0
C. ***	Čistý peněžní tok vztahující se k finanční činnosti	21 911
F.	Čisté zvýšení resp. snížení peněžních prostředků	19 123
R.	Stav peněžních prostředků a pen. ekvivalentů na konci účetního období	64 931
Okamžik sestavení	Podpisový záznam osoby odpovědné za sestavení účetní závěrky Nemocnice Jindřichův Hradec U Nemocnice 380/III 377 38 Jindřichův Hradec IČ 260 95 157 DIČ CZ236910557	Podpisový záznam statutárního orgánu nebo fyzické osoby, která je účetní jednotkou
29.3.2016		



Příloha k účetní závěrce

Příloha k účetní závěrce k 31.12.2015

1 Popis společnosti

Obchodní název společnosti:	Nemocnice Jindřichův Hradec, a.s.
Sídlo:	U Nemocnice 380/III, Jindřichův Hradec, 377 38
IČO:	260 95 157
DIČ:	CZ26095157
Právní forma:	akciová společnost
Hlavní předmět činnosti:	komplexní poskytování zdravotnických služeb
Datum vzniku:	Společnost byla zapsána v obchodním rejstříku vedeném Krajským soudem v Českých Budějovicích v oddílu B, vložce 1464 dne 30. září 2005.

Společnost byla založena jediným zakladatelem v souladu s ustanoveními § 154 a násl. obchodního zákoníku v platném znění, a to bez veřejné nabídky akcií podle ust. § 172 obchodního zákoníku, na základě zakladatelské listiny ze dne 16. září 2005, sepsané ve formě notářského zápisu JUDr. Ivana Kočera, spis. zn. NZ 566/2005.

K 1. lednu 2007 došlo ke zvýšení základního kapitálu vkladem podniku – příspěvkové organizace Okresní nemocnice Jindřichův Hradec a k tomuto dni společnost Nemocnice Jindřichův Hradec, a.s. fakticky zahájila svou činnost ve svém hlavním předmětu podnikání.

Jediným akcionářem je Jihočeský kraj se sídlem U Zimního stadionu 1952/2, České Budějovice, 370 76.

1.1 Akcie k 31.12.2015

Počet kusů	Jmenovitá hodnota kmenových akcií na jméno v listinné podobě
22	10 000 000,00
960	1 000 000,00
59	100 000,00
1	96 000,00
1	44 000,00
12	1 000,00
Základní kapitál k 31.12.2015	1 186 052 000,00



Příloha k účetní závěrce

1.1 Členové statutárních a dozorčích orgánů k 31.12.2015

Představenstvo

Předseda:	Ing. Miroslav Janovský
Místopředseda:	MUDr. Vít Lorenc
Člen:	Ing. Michal Čarvaš, MBA
Člen:	Ing. Martin Bláha, MBA
Člen:	MUDr. Miroslava Člupková

V únoru 2015 došlo ke změně ve složení představenstva společnosti. Ke dni 16.2.2015 skončilo funkční období místopředsedy představenstva MUDr. Karla Bajera a na 56. schůzi Rady Jihočeského kraje dne 5.2.2015 byl s účinností od 16.2.2015 členem představenstva zvolen MUDr. Vít Lorenc (usnesení č. 143/2015/RK-56), který byl na jednání představenstva dne 6.2.2015 s účinností od 16.2.2015 zvolen místopředsedou představenstva. Ke dni vyhotovení přílohy k účetní závěrce je tato změna uvedena v Obchodním rejstříku.

Dozorčí rada

Předseda:	JUDr. Tomeš Vytiska
Člen:	Vladimír Bláha
Člen:	Ing. Jiří Houdek
Člen:	Milan Ližan
Člen:	Ing. Stanislav Mrvka
Člen:	Ing. Jaromír Slíva
Člen:	Pavel Stručovský
Člen:	MUDr. Jaromír Kopřiva
Člen:	Eva Jakešová

V průběhu roku 2015 došlo ke změně ve složení dozorčí rady. S účinností od 8.10.2015 byli na 72. schůzi Rady Jihočeského kraje dne 8.10.2015 zvoleni do dozorčí rady MUDr. Jaromír Kopřiva a Pavel Stručovský (usnesení č. 1009/2015/RK-72), kteří byli vybráni z vřle zaměstnanců na základě jejich tajného a rovného hlasování.

1.2 Majetková účast v jiných společnostech k 31.12.2015

Nemocnice Jindřichův Hradec, a.s. k 31.12.2015 neměla a ani v současné době nemá žádné majetkové účasti v jiných společnostech.

1.3 Organizační struktura společnosti

Organizační struktura společnosti se skládá z úseku zdravotní péče a úseku obslužných činností. Úsek zdravotní péče je členěn na oddělení, v jejich čele je primář oddělení, a samostatné ambulance. Úsek zdravotní péče řídí místopředseda představenstva a úsek obslužných činností předseda představenstva. Nižší organizační úrovní úseku obslužných činností je oddělení ekonomické a technicko-provozní, které se dále člení na referáty a jednotlivá pracoviště.



Příloha k účetní závěrce

2 Informace o použitých účetních metodách, obecných účetních zásadách a způsobech oceňování

Účetní závěrka Nemocnice Jindřichův Hradec, a.s. je zpracována v souladu se zákonem o účetnictví č. 563/1991 Sb., vyhláškou č. 500/2002 Sb., kterou se provádějí některá ustanovení zákona o účetnictví, ve znění pozdější předpisů, a českými účetními standardy pro podnikatele. Účetnictví společnosti je vedeno tak, aby účetní závěrka sestavená na jeho základě podávala věrný a poctivý obraz předmětu účetnictví a finanční situace společnosti.

Způsoby oceňování, které společnost používala při sestavení účetní závěrky za rok 2015, jsou následující:

2.1 Dlouhodobý nehmotný majetek

Dlouhodobý nehmotný majetek se oceňuje v pořizovacích cenách a rozumí se jím nehmotné složky majetku s dobou použitelnosti delší než 1 rok, jejichž ocenění převyšuje částku 60 tis. Kč v každém jednotlivém případě.

Dlouhodobý nehmotný majetek s pořizovací cenou nad 60 tis. Kč je postupně odepisován do nákladů formou účetních odpisů. Tyto odpisy jsou stanoveny odpisovým plánem společnosti. Dlouhodobý nehmotný majetek se odepisuje rovnoměrně 36 měsíců. Roční odpisová sazba činí 33,3 % z pořizovací ceny. Měsíční odpis je stanoven ve výši jedné dvanáctiny z ročního účetního odpisu a je měsíčně zaúčtován do nákladů.

Dlouhodobý nehmotný majetek s pořizovací cenou 60 tis. Kč a méně se účtuje přímo do nákladů prostřednictvím účtu 518 – Ostatní služby.

2.2 Dlouhodobý hmotný majetek

Dlouhodobým hmotným majetkem se rozumí:

- pozemky, stavby, budovy, byty a nebytové prostory vymezené jako jednotky zákonem č. 72/1994 Sb., ve znění pozdějších předpisů, bez ohledu na jejich ocenění a dobu použitelnosti
- samostatné movité věci a soubory movitých věcí, jejich doba použitelnosti je delší než jeden rok a ocenění jedné položky převyšuje částku 40 tis. Kč.

Dlouhodobý hmotný majetek pořízený nákupem se oceňuje v pořizovacích cenách.

Za dlouhodobý hmotný majetek se považuje i jeho technické zhodnocení od částky stanovené zákonem o daních z příjmů, tj. od částky 40 tis. Kč, a rozumí se jím výdaje na dokončené nástavby, přístavby a stavební úpravy, rekonstrukce a modernizace hmotného majetku, pokud převyšují u jednotlivého hmotného majetku v úhrnu ve zdaňovacím období částku 40 tis. Kč. Ocenění jednotlivého dlouhodobého hmotného majetku se zvýší o výdaje na dokončené technické zhodnocení.

Dlouhodobý hmotný majetek s výjimkou pozemků se do nákladů odepisuje postupně formou účetních odpisů. Tyto odpisy jsou vypočteny podle odpisového plánu společnosti. Výše účetních odpisů je stanovena na základě roční odpisové sazby z pořizovací ceny dlouhodobého hmotného majetku. Roční odpisová sazba vyjadřuje skutečnou míru opotřebení dlouhodobého hmotného majetku za rok a určí se jako procentní podíl ze stanovené doby odpisování. Účetní odpisování se provádí lineární metodou s rovnoměrným měsíčním účetním odpisem po celou dobu odpisování. Měsíční odpis se stanoví jako jedna dvanáctina ročního účetního odpisu a je měsíčně zaúčtován do nákladů.

Samostatné movité věci a soubory movitých věcí s dobou použitelnosti delší než 1 rok, jejichž pořizovací cena je 40 tis. Kč a méně, se považují za drobný hmotný majetek. Tento majetek je evidován na účtech sk. 022 a postupně odepisován v souladu s vnitropodnikovou směrnicí.



Příloha k účetní závěrce

2.3 Zásoby

Nakoupené zásoby jsou oceněny pořizovacími cenami s použitím metody průměrných cen.

2.4 Pohledávky

Pohledávky se oceňují jejich jmenovitými hodnotami.

2.5 Krátkodobý finanční majetek

Krátkodobý finanční majetek tvoří peníze v hotovosti a na bankovních účtech a ceniny a je oceňován nominálními hodnotami.

2.6 Vlastní kapitál

Základní kapitál společnosti se vykazuje ve výši zapsané v obchodním rejstříku krajského soudu. Ostatní kapitálové fondy jsou tvořeny peněžitými a věcnými dary.

2.7 Cizí zdroje

Závazky jsou oceněny v nominální hodnotě. Společnost vytváří rezervu na nevyčerpanou dovolenou.



Příloha k účetní závěrce

3 Doplnující informace k rozvaze a výkazu zisku a ztráty k 31.12.2015**3.1 Dlouhodobý majetek****3.1.1 Dlouhodobý nehmotný majetek (v tis. Kč)**

Skupina dlouhodobého nehmotného majetku	Stav k	Pořizovací cena	Oprávk	Zůstatková hodnota	Opotřebovanost
Software	1.1.2015	3 543	2 725	818	76,9 %
	31.12.2015	4 020	3 561	459	88,6 %
Nedokončený dlouhodobý nehmotný majetek	1.1.2015	0	0	0	x
	31.12.2015	0	0	0	x
Dlouhodobý nehmotný majetek celkem	1.1.2015	3 543	2 725	818	76,9 %
	31.12.2015	4 020	3 561	459	88,6 %

3.1.2 Dlouhodobý hmotný majetek (v tis. Kč)

Skupina dlouhodobého hmotného majetku	Stav k	Pořizovací cena	Oprávk	Zůstatková hodnota	Opotřebovanost
Pozemky	1.1.2015	3 179	0	3 179	0 %
	31.12.2015	3 179	0	3 179	0 %
Budovy, haly, stavby	1.1.2015	630 323	117 506	512 817	18,6 %
	31.12.2015	666 458	118 172	548 286	17,7 %
Stroje, přístroje, zařízení a dopravní prostředky	1.1.2015	286 765	167 589	119 176	58,4 %
	31.12.2015	286 619	181 236	105 383	63,2 %
Nedokončený dlouhodobý hmotný majetek vč. záloh	1.1.2015	34 556	0	34 556	0 %
	31.12.2015	15 925	0	15 925	0 %
Oceňovací rozdíl k nabytému majetku	1.1.2015	10 244	5 463	4 781	53,3 %
	31.12.2015	10 244	6 138	4 106	59,9 %
Dlouhodobý hmotný majetek celkem	1.1.2015	965 067	290 558	674 509	30,1 %
	31.12.2015	982 425	305 546	676 879	31,1 %

3.1.3 Drobný hmotný majetek

Skupina drobného hmotného majetku	Stav k	Pořizovací cena	Oprávk	Zůstatková hodnota	Opotřebovanost
Drobný hmotný majetek celkem	1.1.2015	21 790	2 958	18 832	13,6 %
	31.12.2015	25 658	7 539	18 119	29,4 %



Příloha k účetní závěrce

3.2 Přehled o stavu zásob**3.2.1 Přehled o stavu zásob materiálu (v tis. Kč)**

Materiál	PS k 1.1.2015	KS k 31.12.2015	Index KS/PS
Centrální sklad	966	1 191	125 %
Sklad MKB	12	34	183 %
Sklad autosoučástek	9	8	67 %
Sklad materiálu – lékárna	2 014	2 513	125 %
Sklad na OTS – krev a krevní přípravky	1 007	815	81 %
Sklad na OTS – filtry	7	11	157 %
Sklad potravin – maso	48	51	106 %
Sklad potravin – zelenina	8	11	138 %
Sklad potravin – mléčné výrobky	44	46	100 %
Sklad potravin – ostatní	342	321	94 %
Sklad lehkých topných olejů	224	224	100 %
Zásoby materiálu celkem	4 681	5 225	112 %

3.2.2 Přehled o stavu zboží (v tis. Kč)

Zboží	PS k 1.1.2015	KS k 31.12.2015	Index KS/PS
Zboží PZT v prodejně Zelená hvězda	857	808	94 %
Léky a ostatní zboží v lékárně	2 078	2 199	106 %
Zásoby zboží celkem	2 935	3 007	102 %

3.3 Pohledávky

Společnost eviduje k 31.12.2015 krátkodobé pohledávky ve výši 58.030 tis. Kč, z toho pohledávky z obchodních vztahů ve výši 53.215 tis. Kč. Ke krátkodobým pohledávkám společnost v roce 2015 vytvořila opravnou položku ve výši 146 tis. Kč.



Příloha k účetní závěrce

3.3.1 Časová struktura pohledávek

Společnost eviduje k 31.12.2015 pohledávky po splatnosti ve výši 675 tis. Kč, z toho pohledávky po splatnosti více než 1 rok ve výši 52 tis. Kč.

Lhůta splatnosti	Částka (v tis. Kč)
do 30 dnů	291
31-90 dnů	38
91-180 dnů	20
180-360 dnů	274
nad 360 dnů	52
Pohledávky po splatnosti celkem	675

3.3.2 Přehled pohledávek za zdravotními pojišťovnami

Společnost eviduje k 31.12.2015 pohledávky za zdravotními pojišťovnami ve výši 52.047 tis. Kč, z toho po splatnosti jsou pohledávky ve výši 232 tis. Kč, tyto pohledávky jsou po splatnosti do 30 dnů.

Název zdravotní pojišťovny	Výše pohledávky (v tis. Kč)
111 Všeobecná zdravotní pojišťovna	37 751
201 Vojenská zdravotní pojišťovna	8 574
205 Česká průmyslová zdravotní pojišťovna	953
207 Oborová zdravotní pojišťovna	711
211 Zdravotní pojišťovna MV ČR	4 057
213 Revírní bratrská pokladna	1
Pohledávky za ZP celkem	52 047



Příloha k účetní závěrce

3.4 Přehled o změnách vlastního kapitálu (v tis. Kč)

Položka vlastního kapitálu	Stav k 1.1.2015	Snížení	Zvýšení	Stav k 31.12.2015
Základní kapitál	1 166 052	0	20 000	1 186 052
Ostatní kapitálové fondy	11 420	0	334	11 754
Rezervní fond	2 186	0	40	2 226
Sociální fond	601	164	118	555
Výsledek hospodaření minulých let	-487 198	0	632	-486 566
Výsledek hospodaření běžného roku	790	790	1 986	1 986
Vlastní kapitál celkem	693 851	954	23 110	716 007

V průběhu roku 2015 došlo k navýšení vlastního kapitálu o 22.156 tis. Kč v důsledku následujících skutečností:

- Zvýšení základního kapitálu o částku 20.000 tis. Kč bylo provedeno na základě rozhodnutí jediného akcionáře společnosti Nemocnice Jindřichův Hradec, a.s., kterým je Jihočeský kraj České Budějovice, při výkonu působnosti valné hromady společnosti Nemocnice Jindřichův Hradec, a.s. Zvýšení základního kapitálu ve výši 20.000 tis. Kč bylo schváleno na 62. schůzi Rady Jihočeského kraje dne 30.4.2015 (usnesení č. 438/2015/RK-62), a to ve smyslu ust. § 474 zákona č. 90/2012 Sb., zákon o obchodních společnostech a družstvech (zákon o obchodních korporacích), ve znění pozdějších předpisů, upsáním nových akcií až do částky navrhovaného zvýšení základního kapitálu. Akcie jsou akciemi kmenovými, znějícími na jméno, v listinné podobě, jsou veřejně neobchodovatelné, omezeně převoditelné (převod akcií je podmíněn souhlasem valné hromady) a jsou upsané s využitím přednostního práva jediného akcionáře. Emisní kurz nových akcií je roven jejich nominální hodnotě a byl splacen peněžítých vkladem jediného akcionáře. Zvýšení základního kapitálu bylo zapsáno v Obchodním rejstříku.
- Zvýšení ostatních kapitálových fondů tvoří přijaté peněžní dary ve výši 333 tis. Kč a věcné dary ve výši 1 tis. Kč.
- Vytvoření výsledku hospodaření za rok 2015 ve výši 1.986 tis. Kč.
- Čerpání ze sociálního fondu ve výši 164 tis. Kč na sportovní a kulturní účely.
- Snížení výsledku hospodaření běžného roku, resp. navýšení výsledku hospodaření minulých let a rezervního a sociálního fondu, představuje vypořádání výsledku hospodaření za rok 2014 poté, co bylo toto vypořádání schváleno valnou hromadou společnosti dne 11.6.2015.

3.5 Rezervy

Společnost evidovala k 31.12.2015 rezervy ve výši 2.954 tis. Kč, a to rezervy na mzdy za nevyčerpanou dovolenou. Výpočet této rezervy vychází z časového rozsahu nevyčerpané dovolené k 31.12.2015 a průměrných hodinových mzdových nákladů.



Příloha k účetní závěrce

3.6 Závazky

Společnost evidovala k 31.12.2015 celkové krátkodobé závazky ve výši 55.804 tis. Kč, z toho závazky z obchodních vztahů ve výši 15.943 tis. Kč, závazky k zaměstnancům 16.193 tis. Kč, závazky ze sociální zabezpečení ve výši 6.118 tis. Kč, závazky ze zdravotního pojištění 2.767 tis. Kč a daňové závazky a dotace ve výši 2.242 tis. Kč.

Přehled daňových závazků	Částka (v tis. Kč)
Daň příjmů fyzických osob ze závislé činnosti	2 240
Silniční daň	2
Daňové závazky celkem	2 242

V současné době jsou všechny výše uvedené závazky uhrazeny.

Společnost k 31.12.2015 evidovala závazky po lhůtě splatnosti ve výši 151 tis. Kč. Tyto závazky byly uhrazeny v průběhu ledna 2016 a ke dni sestavení účetní závěrky společnost neeviduje žádné závazky po splatnosti.

3.7 Daň z příjmů

Společnost vykazuje k 31.12.2015 rezervu na daň z příjmů právnických osob ve výši 28 tis. Kč. Odloženou daň k 31.12.2015 společnost vyčíslila následovně:

Titul pro výpočet odložené daně	Částka (v tis. Kč)
Rozdíl mezi daňovou a účetní zůstatkovou cenou dlouhodobého majetku	-264 653
Dohadná položka pasivní na odměny vč. sociálního a zdravotního poj.	5 481
Účetní opravná položka k pohledávkám	143
Rezerva na dovolenou	2 954
Dočasný rozdíl	-256 075
Předpokládaná sazba DPPD	19%
Odložená daň (+ pohledávka, - závazek)	-48 654

3.8 Výnosy

Celkové výnosy společnosti za rok 2015 byly ve výši 573.495 tis. Kč, z toho 89%, tj. 509.995 tis. Kč, činily tržby za poskytování zdravotnických služeb, v nichž jsou zahrnuty i tržby za regulační poplatky ve výši 2.751 tis. Kč.



Příloha k účetní závěrce

3.9 Osobní náklady

	Nemocnice celkem	Řídící pracovníci
Průměrný přepočtený počet zaměstnanců	736	5
Mzdové náklady	239 655	2 862
Sociální a zdravotní pojištění	80 925	973
Sociální náklady	1 674	13
Osobní náklady celkem	322 254	3 848

Odměny členům statutárních a dozorčích orgánů v roce 2015 činily 6.056 tis. Kč.

V roce 2015 nebyla členům statutárních nebo jiných řídicích a dozorčích orgánů poskytnuta žádná peněžitá či jiná plnění.

3.10 Náklady na odměny auditorské společnosti

Audit účetní závěrky za rok 2015 provádí firma NEXIA AP a.s., jejíž celková odměna za rok 2015 činila 190 tis. Kč (bez DPH), z toho 160 tis. Kč za statutární audit společnosti a dále 30 tis. Kč za služby nad rámec statutárního auditu.

3.11 Informace o transakcích s propojenými osobami

V průběhu roku 2015 byly s propojenými osobami uskutečněny obchodní transakce v částkách uvedených v následujícím přehledu (vč. DPH v tis. Kč):

Obchodní partner	Přijatá plnění	Poskytnutá plnění
Jihočeské nemocnice, a.s.	498	0
Nemocnice České Budějovice, a.s.	156	43
Nemocnice Dačice, a.s.	755	891
Nemocnice Písek, a.s.	0	9
Jihočeský kraj	759	0
Celkem	2 168	943

Předmětem těchto obchodní vztahů je prodej materiálu (krve atd.) a zboží (zdravotnické prostředky atd.) a služby zdravotní povahy (sterilizace, služby lékařů atd.) i nezdravotní povahy (stáže lékařů, reporting, přefakturace pojištění majetku a odpovědnosti atd.).



Příloha k účetní závěrce

3.12 Veřejná podpora a dotace**3.12.1 Veřejná podpora investic**

Plánová kalkulace dovolené míry veřejné investiční podpory (v tis. Kč)	Rok 2015
Obvyklá aktuální cena věci zařízen, přístroje, stavby na trhu (dle zakladatelem či zřizovatelem schváleného plánu investic)	70 985
Odpisy plánované v r. 2015	36 300
Ostatní veřejná podpora plánovaná v aktuálním roce (ISPROFIN, fondy EU)	14 667
Nejvyšší možná dovolená veřejná podpora v daném roce	20 018

Rada Jihočeského kraje usnesením č. 438/2015/RK-62 na svém zasedání dne 30.4.2015 schválila navýšení základního kapitálu o částku 20.000 tis. Kč. Tyto finanční prostředky budou použity na financování investiční akce „Výstavba pavilonu dětského oddělení“.

3.12.2 Dotace na činnosti nehrazené nebo částečně hrazené ze zdravotního pojištění

Na základě usnesení č. 169/2015/ZK-17 ze dne 25.6.2015 a následně uzavřené Smlouvy o poskytnutí vyrovnávací platby za závazek veřejné služby č. SZS/OSVZ/161/15 ze dne 20.7.2015 činí částka vyrovnávacího příspěvku 5.400 tis. Kč. Rozpis titulů plánové a výsledné kalkulace příspěvku (v tis. Kč) obsahuje následující tabulka.

	Pohotovostní služba LSPP (dospělá a dětská)		Pohotovostní služba na ambulancích nemocnice mimo provozní dobu LSPP		Celkem	
	kalkulace		kalkulace		kalkulace	
	plánová	výsledná	plánová	výsledná	plánová	výsledná
Přímý materiál	36	125	500	516	536	641
Osobní náklady	2 038	2 298	6 203	7 013	8 241	9 311
Ostatní přímé náklady	6	0	45	44	51	44
Provozní režie	0	0	158	143	158	143
Společná režie	373	259	1 134	669	1 507	928
Zisk 7%	172	188	562	587	734	775
Výnosy bez příspěvku	1 472	1 385	4 356	4 072	5 827	5 457
Cena činnosti	1 153	1 485	4 247	4 900	5 400	6 385
Vyrovnávací platba JČK	1 153	1 153	4 247	4 247	5 400	5 400



Příloha k účetní závěrce

3.13 Zatížení majetku zástavním právem a věcným břemenem


K 31.12.2015 eviduje společnost věcné břemeno chůze a jízdy na parcele č. 318/7 a na parcele č. 739/2 v k. ú. Jindřichův Hradec podle „Smlouvy o zřízení věcného břemene“ ze dne 17.12.2010 a dále věcné břemeno zřizování a provozování vedení (zařízení distribuční soustavy spočívající v umístění nového kabelového vedení NN a stávající kabelové skříně na části nemovitosti vymezené geometrickým plánem číslo zakázky 4312-1099/2012) na parcele č. 737/9 v k. ú. Jindřichův Hradec podle „Smlouvy o zřízení věcného břemene“ ze dne 21.5.2013.


3.14 Významné události, které nastaly po rozvahovém dni

Po rozvahovém dni nenastaly žádné významné události.

Sestaveno dne 29. března 2016

Nemocnice Jindřichův Hradec, a.s.
U Nemocnice 380/III
377 38 Jindřichův Hradec
IČ 260 95 157 DIČ CZ26095157


.....
Ing. Miroslav Janovský
předseda představenstva


.....
MUDr. Vít Lorenc
místopředseda představenstva



Zpráva o vztazích**Zpráva o vztazích společnosti Nemocnice Jindřichův Hradec, a.s.
mezi ovládající a ovládanou osobou za rok 2015****Sestavená v souladu s ustanovením §82 zákona č. 90/2012 Sb., o obchodních společnostech a družstvech (zákon o obchodních korporacích)**

Ovládající osoba: Jihočeský kraj,
U Zimního stadionu 1952/2, PSČ 370 01, České Budějovice
Identifikační číslo: 708 90 650
Jediný akcionář

Ovládaná osoba: Nemocnice Jindřichův Hradec, a.s.,
U Nemocnice 380/III, PSČ 377 38
Identifikační číslo: 260 95 157

Společnost Nemocnice Jindřichův Hradec a.s., byla založena Jihočeským krajem jako společnost, která má za úkol zabezpečovat uspokojení jedné z veřejných potřeb, kterou Jihočeský kraj zajišťuje pro své občany dle zákona o krajích, a sice v tomto případě zajišťování komplexní zdravotnické péče občanů jihočeského kraje.

Způsob ovládání Nemocnice Jindřichův Hradec, a.s. Jihočeským krajem, pouze prostřednictvím orgánů a.s., tedy rozhodování jediného akcionáře vykonávajícího působnost valné hromady v mezích zákona o obchodních korporacích a stanov společnosti, volených orgánů společnosti, a to představenstva a dozorčí rady, když tyto orgány vykonávají své kompetence dané stanovami a zákonem o obchodních korporacích.

Ostatní osoby ovládané stejnou ovládající osobou jsou:

Jihočeské nemocnice, a.s.; Nemocnice Tábor, a.s.; Nemocnice Český Krumlov, a.s.; Nemocnice České Budějovice, a.s.; Nemocnice Prachatice, a.s.; Nemocnice Strakonice, a.s.; Nemocnice Písek, a.s., Nemocnice Dačice, a.s., Jihočeské letiště České Budějovice, a.s, JIKORD s.r.o., Jihočeský vědeckotechnický park, a.s., RERA a.s., Informačně-vzdělávací středisko Jčk, p. o.

Souhrn všech propojených osob je uveden na adrese:

http://www.kraj-jihocesky.cz/175/seznam_krajem_zrizovanych_organizaci.htm

Vzájemné obchodní vztahy, které byly uskutečněny v roce 2015 mezi Nemocnicí Jindřichův Hradec, a.s. a výše jmenovanými společnostmi jsou blíže specifikovány v následujících částech zprávy.

Zpráva o vztazích

V roce 2015 došlo mezi ovládající a ovládanou osobou k následujícím transakcím:

Na základě **Smlouvy o poskytnutí dotace č.SZS/OSVZ/161/15** (NJH č.SSJ 15078) ze dne 20. 7. 2015 byla ovládající osobou osobě ovládané poskytnuta dotace ve výši **5.400.000,- Kč** na činnosti nehrázené ze zdravotního pojištění. **Dotace byla vyčerpána v plné výši.**

Podle **Smlouvy o poskytnutí dotace a plnění závazku služby obecného hospodářského zájmu č. SD/OSVZ/105/2015** (NJH č. SSJ15026) ze dne 16. 3. 2015 a dodatku č. 1 ze dne 26. 10. 2015 byla v souvislosti s pověřením k poskytování sociální služby ve zdravotnickém zařízení lůžkové péče poskytnuta dotace v celkové výši **556.500,- Kč**. **Dotace byla vyčerpána v plné výši.**

Na 62. schůzi Rady Jihočeského kraje dne 30. 4. 2015 bylo schváleno navýšení základního kapitálu o 20.000 tis. Kč.

Další uzavřené smlouvy:

1. Smlouva o centralizovaném zadávání (č. 096/sl/2014)

- uzavřena dne 5. 9. 2014 na dobu neurčitou.
- předmětem smlouvy je úprava vzájemných práv a povinností smluvních stran ke třetím osobám a k sobě navzájem v souvislosti s podáním centrální poptávky po elektřině/plynu v rámci sdružených služeb dodávky na Českomoravské komoditní burze Kladno pro období od 1. 1. 2015
- bezúplatná

2. Smlouva o poskytnutí návratné finanční výpomoci z rozpočtu Jihočeského kraje na realizaci projektu „Snížení energetické náročnosti pavilonu C – Nemocnice Jindřichův Hradec a.s.“ schváleného Ministerstvem životního prostředí ČR pro financování z Operačního programu Životní prostředí č. SFV/OEZI/1832/14 (NJH č.149/sl/2014)

- uzavřena dne 12. 12. 2014
- předmětem smlouvy je poskytnutí návratné finanční výpomoci na kofinancování způsobilých výdajů a na financování nezpůsobilých výdajů projektu
- celková výše výpomoci: 2.114.866,90 Kč.

3. Smlouva o poskytnutí návratné finanční výpomoci z rozpočtu Jihočeského kraje na realizaci projektu „Snížení energetické objektu patologie – Nemocnice Jindřichův Hradec a.s.“ schváleného Ministerstvem životního prostředí ČR pro financování z Operačního programu Životní prostředí č. SFV/OEZI/2720/15 (NJH č. SSJ 15155)

- uzavřena dne 18. 12. 2015
- předmětem smlouvy je poskytnutí návratné finanční výpomoci na kofinancování způsobilých výdajů a na financování nezpůsobilých výdajů projektu
- celková výše výpomoci: 560.480,40 Kč.

4. Smlouva o poskytnutí návratné finanční výpomoci z rozpočtu Jihočeského kraje na realizaci projektu „Snížení energetické náročnosti pavilonu A – Nemocnice Jindřichův Hradec a.s.“ schváleného Ministerstvem životního prostředí ČR pro financování z Operačního programu Životní prostředí č. SFV/OEZI/2721/15 (NJH č. SSJ 15156)

- uzavřena dne 18. 12. 2015.
- předmětem smlouvy je poskytnutí návratné finanční výpomoci na kofinancování způsobilých výdajů a na financování nezpůsobilých výdajů projektu
- celková výše výpomoci: 1.017.161,08 Kč.

Zpráva o vztazích

Nemocnice České Budějovice, a.s.

- 1. Smlouva o sdružení (č. 31/sl/2010)**
 - uzavřená dne 18. 5. 2010 na dobu neurčitou
 - předmětem smlouvy je společné provádění činností a úkonů veřejného zadavatele podle ZVZ za účelem zadání určité veřejné zakázky, na jejímž zadání mají zájem všichni účastníci sdružení.
 - na nákladech se každý z účastníků podílí stejným dílem, účelem sdružení není nabývání ani hromadění majetkových hodnot.
- 2. Smlouva o spolupráci v oblasti specializačního vzdělávání pro obor otorinolaryngologie (č. 20/vzd/2008)**
 - uzavřená dne 28. 7. 2008 na dobu neurčitou.
 - předmětem smlouvy je příprava zaměstnanců Nemocnice Jindřichův Hradec, a.s. k atestaci v oboru otorinolaryngologie na pracovištích Nemocnice České Budějovice, a.s.
 - cena dle aktuálního ceníku platného v NČB.
- 3. Smlouva o spolupráci v oblasti specializačního vzdělávání pro obor diabetologie (č. 14/vzd/2008)**
 - uzavřená dne 31. 7. 2008 na dobu neurčitou.
 - předmětem smlouvy je příprava zaměstnanců Nemocnice Jindřichův Hradec, a.s. k atestaci v oboru diabetologie na pracovištích Nemocnice České Budějovice, a.s.
 - cena dle aktuálního ceníku platného v NČB.
- 4. Smlouva o spolupráci v oblasti specializačního vzdělávání pro obor vnitřní lékařství (č. 11/vzd/2008)**
 - uzavřená dne 14. 8. 2008 na dobu neurčitou.
 - předmětem smlouvy je příprava zaměstnanců Nemocnice Jindřichův Hradec, a.s. k atestaci v oboru vnitřního lékařství na pracovištích Nemocnice České Budějovice, a.s.
 - cena dle aktuálního ceníku platného v NČB.
- 5. Smlouva o spolupráci v oblasti specializačního vzdělávání pro obor dětské lékařství (č. 22/vzd/2008)**
 - uzavřená dne 23. 10. 2008 na dobu neurčitou.
 - předmětem smlouvy je příprava zaměstnanců Nemocnice Jindřichův Hradec, a.s. k atestaci v oboru dětského lékařství na pracovištích Nemocnice České Budějovice, a.s.
 - cena dle aktuálního ceníku platného v NČB.
- 6. Smlouva o spolupráci v oblasti specializačního vzdělávání pro obor chirurgie (č. 04/vzd/2009)**
 - uzavřená dne 23. 4. 2009 na dobu neurčitou.
 - předmětem smlouvy je příprava zaměstnanců Nemocnice Jindřichův Hradec, a.s. k atestaci v oboru chirurgie na pracovištích Nemocnice České Budějovice, a.s.
 - cena dle aktuálního ceníku platného v NČB.
- 7. Smlouva o spolupráci v oblasti specializačního vzdělávání pro obor neurochirurgie (č. 09/vzd/2010)**
 - uzavřená dne 19. 1. 2010 na dobu neurčitou.
 - předmětem smlouvy je příprava zaměstnanců Nemocnice Jindřichův Hradec, a.s. k atestaci v oboru neurochirurgie na pracovištích Nemocnice České Budějovice, a.s.
 - cena dle aktuálního ceníku platného v NČB.
- 8. Smlouva o spolupráci v oblasti specializačního vzdělávání pro obor traumatologie (č. 08/vzd/2010)**
 - uzavřená dne 19. 1. 2010 na dobu neurčitou.
 - předmětem smlouvy je příprava zaměstnanců Nemocnice Jindřichův Hradec, a.s. k atestaci v oboru traumatologie na pracovištích Nemocnice České Budějovice, a.s.

Zpráva o vztazích

- cena dle aktuálního ceníku platného v NČB.
- 9. **Smlouva o spolupráci v oblasti specializačního vzdělávání pro obor anesteziologie a intenzivní medicína (č. 33/vzd/2011)**
 - uzavřená dne 5. 9. 2011 na dobu neurčitou.
 - předmětem smlouvy je příprava zaměstnanců Nemocnice Jindřichův Hradec, a.s. k atestaci v oboru anesteziologie a intenzivní medicíny na pracovištích Nemocnice České Budějovice, a.s.
 - cena dle aktuálního ceníku platného v NČB.
- 10. **Smlouva o spolupráci v oblasti specializačního vzdělávání pro obor gastroenterologie (č. 25/vzd/2012)**
 - uzavřená dne 22. 3. 2012 na dobu neurčitou.
 - předmětem smlouvy je příprava zaměstnanců Nemocnice Jindřichův Hradec, a.s. k atestaci v oboru gastroenterologie na pracovištích Nemocnice České Budějovice, a.s.
 - cena dle aktuálního ceníku platného v NČB.
- 11. **Smlouva o spolupráci v oblasti specializačního vzdělávání v oboru radiologie a zobrazovací metody (č. SVL 15013)**
 - uzavřená dne 31. 3. 2015 na dobu neurčitou.
 - předmětem smlouvy je příprava zaměstnanců Nemocnice Jindřichův Hradec, a.s. k atestaci v oboru radiologie a zobrazovací metody na pracovištích Nemocnice České Budějovice, a.s.
 - cena dle aktuálního ceníku platného v NČB.
- 12. **Smlouva o spolupráci v oblasti specializačního vzdělávání v oboru vnitřní lékařství (č. SVL 15028)**
 - uzavřená dne 2.10.2015 na dobu neurčitou.
 - předmětem smlouvy je příprava zaměstnanců Nemocnice Jindřichův Hradec, a.s. k atestaci v oboru vnitřní lékařství na pracovištích Nemocnice České Budějovice, a.s.

Na základě smluv o spolupráci v oblasti specializačního vzdělávání byly uzavřeny následující smlouvy o absolvování stáží na pracovištích NČB:

- Smlouva o umožnění absolvování stáže v oblasti vzdělávacího programu lékařů (č.09/vz/2014)
 - uzavřená dne 24.9.2014
 - předmětem smlouvy je umožnění absolvování stáže MUDr. Dagmar Lesňákové v oboru traumatologie
 - bezúplatná
- Smlouva o umožnění absolvování stáže v oblasti vzdělávacího programu lékařů (č.10/vz/2014)
 - uzavřená dne 24.9.2014
 - předmětem smlouvy je umožnění absolvování stáže MUDr. Marka Hilovského v oboru dětské lékařství
 - bezúplatná
- Smlouva o umožnění absolvování stáže v oblasti vzdělávacího programu lékařů (č.13/vz/2014)
 - uzavřená dne 30.12.2014
 - předmětem smlouvy je umožnění absolvování stáže MUDr. Marka Hilovského v oboru neonatologie
 - bezúplatná

Zpráva o vztazích

- Smlouva o umožnění absolvování stáže v oblasti vzdělávacího programu lékařů (č. SVL 15011)
 - uzavřena dne 24.3.2015
 - předmětem smlouvy je umožnění absolvování stáže MUDr. Martina Walla v oboru traumatologie
 - bezúplatná
- Smlouva o umožnění absolvování stáže v oblasti vzdělávacího programu lékařů (č. SVL 15012)
 - uzavřena dne 24.3.2015
 - předmětem smlouvy je umožnění absolvování stáže MUDr. Petra Kubíčka v oboru dětské lékařství
 - bezúplatná
- Smlouva o umožnění absolvování stáže v oblasti vzdělávacího programu lékařů (č. SVL 15023)
 - uzavřena dne 20.8.2015
 - předmětem smlouvy je umožnění absolvování stáže MUDr. Petra Kubíčka v oboru neonatologie
 - bezúplatná
- Smlouva o umožnění absolvování stáže v oblasti vzdělávacího programu lékařů (č. SVL 15024)
 - uzavřena dne 20.8.2015
 - předmětem smlouvy je umožnění absolvování stáže MUDr. Terezie Lanczové oboru dětské lékařství
 - bezúplatná
- Smlouva o umožnění absolvování stáže v oblasti vzdělávacího programu lékařů (č. SVL 15026)
 - uzavřena dne 31.8.2015
 - předmětem smlouvy je umožnění absolvování stáže MUDr. Kateřiny Zezulové v oboru radiologie a zobrazovací metody
 - bezúplatná
- Smlouva o umožnění absolvování stáže v oblasti vzdělávacího programu lékařů (č. SVL 15029)
 - uzavřena dne 15.10.2015
 - předmětem smlouvy je umožnění absolvování stáže MUDr. Tomáše Vyhlídky v oboru traumatologie
 - bezúplatná
- Smlouva o umožnění absolvování stáže v oblasti vzdělávacího programu lékařů (č. SVL 15033)
 - uzavřena dne 4.11.2015
 - předmětem smlouvy je umožnění absolvování stáže MUDr. Jarmily Čadové v oboru dětské lékařství
 - bezúplatná
- Smlouva o umožnění absolvování stáže v oblasti vzdělávacího programu lékařů (č. SVL 15034)
 - uzavřena dne 10.11.2015
 - předmětem smlouvy je umožnění absolvování stáže MUDr. Terezie Lanczové v oboru neonatologie
 - bezúplatná
- Smlouva o umožnění absolvování stáže v oblasti vzdělávacího programu lékařů (č. SVL 15035)

Zpráva o vztazích

- uzavřená dne 19.11.2015
 - předmětem smlouvy je umožnění absolvování stáže MUDr. Jakuba Hájka v oboru anesteziologie a intenzivní medicína
 - bezúplatná
 - Smlouva o umožnění absolvování stáže v oblasti vzdělávacího programu lékařů (č. SVL 15020)
 - uzavřená dne 28.7.2015
 - předmětem smlouvy je umožnění absolvování stáže Bc. Hany Holoubkové v oboru klinická hematologie a transfúzní služba pro zdravotní laboranty
 - bezúplatná
- 13. Smlouva o zpracování osobních údajů NOR (č. SSJ 15140)**
- uzavřená dne 30. 11. 2015 na dobu určitou do 31. 12. 2015
 - předmětem smlouvy je sběr, příprava a předávání osobních dat a dalších údajů pro potřeby vedení Národního onkologického registru.
 - odměna je na úrovni reálných nákladů.
- 14. Dohoda o zajištění laboratorních vyšetření ve smluvní laboratoři (č. SSJ 15014)**
- uzavřená dne 12. 3. 2015
 - předmětem smlouvy je zajištění laboratorních vyšetření klinických vzorků pro NJH dle laboratorních příruček CL NCB

Nemocnice Tábor, a.s.

- 1. Smlouva o sdružení (č. 31/sl/2010)**
- uzavřená dne 18. 5. 2010 na dobu neurčitou
 - předmětem smlouvy je společné provádění činností a úkonů veřejného zadavatele podle ZVZ za účelem zadání určité veřejné zakázky, na jejímž zadání mají zájem všichni účastníci sdružení.
 - na nákladech se každý z účastníků podílí stejným dílem, účelem sdružení není nabývání ani hromadění majetkových hodnot.
- 2. Smlouva o zabezpečení specializačního vzdělávání (č. 01/vzd/2009)**
- uzavřená dne 16. 2. 2009 na dobu neurčitou.
 - předmětem smlouvy je příprava zaměstnanců Nemocnice Jindřichův Hradec, a.s. k atestaci v oboru rehabilitační a fyzikální medicína na pracovištích Nemocnice Tábor, a.s.
 - Cena dle aktuálního ceníku platného v NTa.

Nemocnice Písek, a.s.

- 1. Smlouva o sdružení (č. 31/sl/2010)**
- uzavřená dne 18. 5. 2010 na dobu neurčitou
 - předmětem smlouvy je společné provádění činností a úkonů veřejného zadavatele podle ZVZ za účelem zadání určité veřejné zakázky, na jejímž zadání mají zájem všichni účastníci sdružení.
 - na nákladech se každý z účastníků podílí stejným dílem, účelem sdružení není nabývání ani hromadění majetkových hodnot.

Zpráva o vztazích

Nemocnice Strakonice, a.s.

- 1. Smlouva o sdružení (č. 31/sl/2010)**
 - uzavřená dne 18. 5. 2010 na dobu neurčitou
 - předmětem smlouvy je společné provádění činností a úkonů veřejného zadavatele podle ZVZ za účelem zadání určité veřejné zakázky, na jejímž zadání mají zájem všichni účastníci sdružení.
 - na nákladech se každý z účastníků podílí stejným dílem, účelem sdružení není nabývání ani hromadění majetkových hodnot.
- 2. Smlouva o výpůjčce (č. 02/v/2014)**
 - uzavřená dne 24. 4. 2014 na dobu dvou let.
 - předmětem smlouvy je výpůjčka anesteziologického přístroje Gentleman Excellent.
- 3. Smlouva o umožnění odborné stáže zaměstnance NJH na interním oddělení Nemocnice Strakonice, a.s (SVL 15005)**
 - uzavřená dne 16. 3. 2015
 - předmětem smlouvy je umožnění odborné stáže MUDr. Jaroslava Hojného na gastroenterologickém pracovišti
 - bezúplatná

Nemocnice Prachatice, a.s.

- 1. Smlouva o sdružení (č. 31/sl/2010)**
 - uzavřená dne 18. 5. 2010 na dobu neurčitou
 - předmětem smlouvy je společné provádění činností a úkonů veřejného zadavatele podle ZVZ za účelem zadání určité veřejné zakázky, na jejímž zadání mají zájem všichni účastníci sdružení.
 - na nákladech se každý z účastníků podílí stejným dílem, účelem sdružení není nabývání ani hromadění majetkových hodnot.

Nemocnice Český Krumlov, a.s.

- 1. Smlouva o sdružení (č. 31/sl/2010)**
 - uzavřená dne 18. 5. 2010 na dobu neurčitou
 - předmětem smlouvy je společné provádění činností a úkonů veřejného zadavatele podle ZVZ za účelem zadání určité veřejné zakázky, na jejímž zadání mají zájem všichni účastníci sdružení.
 - na nákladech se každý z účastníků podílí stejným dílem, účelem sdružení není nabývání ani hromadění majetkových hodnot.

Nemocnice Dačice, a.s.

- 1. Smlouva o sdružení (č. 31/sl/2010)**
 - uzavřená dne 18. 5. 2010 na dobu neurčitou
 - předmětem smlouvy je společné provádění činností a úkonů veřejného zadavatele podle ZVZ za účelem zadání určité veřejné zakázky, na jejímž zadání mají zájem všichni účastníci sdružení.
 - na nákladech se každý z účastníků podílí stejným dílem, účelem sdružení není nabývání ani hromadění majetkových hodnot.

Zpráva o vztazích

- 2. Smlouva o podnájmu nebytových prostor (č. 87/sl/2009)**
 - uzavřená dne 11. 12. 2009 na dobu neurčitou
 - předmětem smlouvy je pronájem prostor pro provozování ORL ambulance, ortopedické a urologické ambulance.
 - cena je na úrovni ceny obvyklé.
 - účinnost smlouvy je od 21. 11. 2009.
- 3. Dodatek č. 1 ke smlouvě o podnájmu nebytových prostor č. 87/sl/2009**
 - uzavřen dne 26. 7. 2010
 - změna pronajatých prostor.
- 4. Dodatek č. 2 ke smlouvě o podnájmu nebytových prostor č. 87/sl/2009**
 - uzavřen dne 28. 11. 2012
 - navýšení ceny služeb.
- 5. Dodatek č. 3 ke smlouvě o podnájmu nebytových prostor č. 87/sl/2009**
 - uzavřen dne 14. 2. 2013
 - navýšení nájemného o inflaci.
- 6. Smlouva o podnájmu nebytových prostor (č. 86/sl/2009)**
 - uzavřená dne 11. 12. 2009 na dobu neurčitou
 - předmětem smlouvy je pronájem prostor pro provozování ambulance TRN.
 - cena je na úrovni ceny obvyklé.
 - účinnost smlouvy je od 21. 11. 2009.
- 7. Dodatek č. 1 ke smlouvě o podnájmu nebytových prostor č. 86/sl/2009**
 - uzavřen dne 26. 7. 2010
 - změna pronajatých prostor.
- 8. Dodatek č. 2 ke smlouvě o podnájmu nebytových prostor č. 86/sl/2009**
 - uzavřen dne 28. 11. 2012
 - navýšení nájemného o inflaci.
- 9. Smlouva o podnájmu nebytových prostor (č. 48/sl/2010)**
 - uzavřená dne 16. 2. 2010 na dobu neurčitou
 - předmětem smlouvy je pronájem prostor pro provozování oční ambulance.
 - cena je na úrovni ceny obvyklé.
 - účinnost smlouvy je od 1. 2. 2010.
- 10. Dodatek č. 1 ke smlouvě o podnájmu nebytových prostor č. 48/sl/2010**
 - uzavřen dne 14. 2. 2013
 - navýšení nájemného o inflaci.
- 11. Smlouva o výpůjčce (č. 20/sl/2010)**
 - uzavřená dne 29. 1. 2010 na dobu 10 let od podpisu smlouvy.
 - předmětem smlouvy je užívání výhřevného lůžka Alfamedic L-91.
- 12. Smlouva o zajištění stravování (č. 14/sl/2010)**
 - uzavřená dne 8. 2. 2010 na dobu neurčitou.
 - předmětem smlouvy je zajištění stravování pro zaměstnance NJH.
 - cena je na úrovni ceny obvyklé.
- 13. Smlouva o poskytování služby (č. 77/sl/2010)**
 - uzavřená dne 21. 4. 2010 na dobu neurčitou.
 - předmětem smlouvy je personální výpomoc při zajištění provozu RDG v NJH.
 - vyúčtování je formou refundace mzdových nákladů a cestovních náhrad.
- 14. Rámcová kupní smlouva (č. 124/kup/2012)**
 - uzavřená dne 21. 12. 2012 na dobu neurčitou.
 - předmětem smlouvy jsou dodávky léků.
 - ceny léků jsou podle aktuálního ceníku NJH.

Zpráva o vztazích

15. Smlouva o personální výpomoci (č. SSJ15046)

- uzavřená dne 24. 4. 2015
- předmětem smlouvy je dočasné přidělení lékaře internisty k výkonu práce v NEMDA
- doba určitá: 5. 5. 2015-7. 5. 2015

Jihočeské nemocnice, a.s.

1. Mandátní smlouva č. 3 (č. 038/sl/2013)

- uzavřená dne 25. 2. 2013 na dobu neurčitou.
- předmětem smlouvy jsou komplexní služby nebo v závislosti na pokynech Mandanta dílčí služby v oblasti zadávání veřejných zakázek podle ZVZ a služby spočívající v širší činnosti centrálního obchodního oddělení.
- cena smluvní – roční paušál.
- smlouva je účinná od 1. 1. 2013.

Jihočeské letiště České Budějovice a.s.

Nejsou uzavřeny žádné vzájemné obchodní vztahy.

JIKORD s.r.o.

Nejsou uzavřeny žádné vzájemné obchodní vztahy.

Jihočeský vědeckotechnický park, a.s

Nejsou uzavřeny žádné vzájemné obchodní vztahy.

RERA a.s.

Nejsou uzavřeny žádné vzájemné obchodní vztahy.

Informačně-vzdělávací středisko JČK, p.o.

Nejsou uzavřeny žádné vzájemné obchodní vztahy.

Jiné právní úkony:

V období, za které je tato zpráva vyhotovována, nebyly učiněny ovládanou osobou žádné jiné právní úkony v zájmu propojených osob.

Ostatní opatření


V období, za které je tato zpráva vyhotovována, nebyla ovládanou osobou přijata nebo uskutečněna žádná ostatní opatření v zájmu nebo na popud propojených osob.


Zpráva o vztazích

Ze vztahů mezi výše uvedenými osobami plynou výhody, a to zejména z titulu jednotného postupu nemocnic Jihočeského kraje při vyjednávání výhodnějších podmínek se zdravotními pojišťovnami. Další významnou výhodou je prohlubování odborných znalostí lékařů i ostatního zdravotnického personálu.

Ovládané osobě nevznikla ze vzájemných vztahů žádná újma ani nevyplývala žádná nevýhoda.

Dne 31. 3. 2016 v Jindřichově Hradci


.....
Ing. Miroslav Janovský
předseda představenstva


.....
MUDr. Vít Lorenc
místopředseda představenstva

Nemocnice Jindřichův Hradec, a.s.
U Nemocnice 380/III
377 38 Jindřichův Hradec
IČ 260 95 157 DIČ CZ26095157

Zpráva auditora o ověření výroční zprávy



Zpráva nezávislého auditora

pro jediného akcionáře společnosti **Nemocnice Jindřichův Hradec, a.s.**

o auditu účetní závěrky

Provedli jsme audit přiložené účetní závěrky společnosti **Nemocnice Jindřichův Hradec, a.s.**, se sídlem: U Nemocnice 380/III, Jindřichův Hradec, PSČ 377 38, IČO: 260 95 157, která se skládá z rozvahy k 31. 12. 2015, výkazu zisku a ztráty za rok končící 31. 12. 2015, přehledu o změnách vlastního kapitálu za rok končící 31. 12. 2015 a přehledu o peněžních tocích za rok končící 31. 12. 2015 a přílohy této účetní závěrky, která obsahuje popis použitých podstatných účetních metod a další vysvětlující informace. Údaje o společnosti **Nemocnice Jindřichův Hradec, a.s.** jsou uvedeny v bodě 1. přílohy této účetní závěrky.

Odpovědnost statutárního orgánu účetní jednotky za účetní závěrku

Statutární orgán společnosti **Nemocnice Jindřichův Hradec, a.s.** je odpovědný za sestavení účetní závěrky, která podává věrný a poctivý obraz v souladu s českými účetními předpisy, a za takový vnitřní kontrolní systém, který považuje za nezbytný pro sestavení účetní závěrky tak, aby neobsahovala významné (materiální) nesprávnosti způsobené podvodem nebo chybou.

Odpovědnost auditora

Naši odpovědností je vyjádřit na základě našeho auditu výrok k této účetní závěrce. Audit jsme provedli v souladu se zákonem o auditorech, mezinárodními auditorskými standardy a souvisejícími aplikačními doložkami Komory auditorů České republiky. V souladu s těmito předpisy jsme povinni dodržovat etické požadavky a naplánovat a provést audit tak, abychom získali přiměřenou jistotu, že účetní závěrka neobsahuje významné (materiální) nesprávnosti.

Audit zahrnuje provedení auditorských postupů k získání důkazních informací o částkách a údajích zveřejněných v účetní závěrce. Výběr postupů závisí na úsudku auditora, zahrnujícím i vyhodnocení rizik významné (materiální) nesprávnosti údajů uvedených v účetní závěrce způsobené podvodem nebo chybou. Při vyhodnocování těchto rizik auditor posoudí vnitřní kontrolní systém relevantní pro sestavení účetní závěrky podávající věrný a poctivý obraz. Cílem tohoto posouzení je navrhnout vhodné auditorské postupy, nikoli vyjádřit se k účinnosti vnitřního kontrolního systému účetní jednotky. Audit též zahrnuje posouzení vhodnosti použitých účetních metod, přiměřenosti účetních odhadů provedených vedením i posouzení celkové prezentace účetní závěrky.

Jsme přesvědčeni, že důkazní informace, které jsme získali, poskytují dostatečný a vhodný základ pro vyjádření našeho výroku.

Výrok auditora

Podle našeho názoru účetní závěrka podává věrný a poctivý obraz aktiv a pasiv společnosti Nemocnice Jindřichův Hradec, a.s. k 31. 12. 2015 a nákladů a výnosů a výsledku jejího hospodaření a peněžních toků za rok končící 31. 12. 2015 v souladu s českými účetními předpisy.

Ostatní informace

Za ostatní informace se považují informace uvedené ve výroční zprávě mimo účetní závěrku a naši zprávu auditora. Za ostatní informace odpovídá statutární orgán společnosti.



Náš výrok k účetní závěrce se k ostatním informacím nevztahuje, ani k nim nevydáváme žádný zvláštní výrok. Přesto je však součástí našich povinností souvisejících s ověřením účetní závěrky seznámení se s ostatními informacemi a zvážení, zda ostatní informace uvedené ve výroční zprávě nejsou ve významném (materiálním) nesouladu s účetní závěrkou či našimi znalostmi o účetní jednotce získanými během ověřování účetní závěrky, zda je výroční zpráva sestavena v souladu s právními předpisy nebo zda se jinak tyto informace nejeví jako významně (materiálně) nesprávné. Pokud na základě provedených prací zjistíme, že tomu tak není, jsme povinni zjištěné skutečnosti uvést v naší zprávě.

V rámci uvedených postupů jsme v obdržení ostatních informací nic takového nezjistili.

V Praze dne 13. 04. 2016

Ing. Jakub Kovář
auditor, oprávnění KA ČR č. 1959
místopředseda představenstva



NEXIA AP a.s.
auditorská společnost, oprávnění KA ČR č. 096
Praha 8 – Karlín, Sokolovská 5/49, PSČ 186 00

NEXIA AP a.s.
ČLEN NEXIA INTERNATIONAL
SOKOLOVSKÁ 5/49
186 00 PRAHA 8

TEL: +420 221 584 301, +420 221 584 302
FAX: +420 221 584 319
E-MAIL: NEXIAPRA@DIE@NEXIAPRA@DIE.CZ
HTTP://WWW.NEXIAPRA@DIE.CZ

IČ/ID NO: 48 11 70 13
DIČ/TAX NO: CZ 48 11 70 13
OBCHODNÍ REJSTŘÍK/COMMERCIAL REGISTER
MĚSTSKÝ SOUD V PRAZE, ODBÍL 5, VOZKA 14203

NEMOCNICE



Jindřichův Hradec

Nemocnice Jindřichův Hradec, a.s.

U Nemocnice 380/III
377 38 Jindřichův Hradec

Telefon: +420 384 376 111
Fax: +420 384 321 534
Email: sekretariat@nemjh.cz
Web: www.nemjh.cz

IČO: 26095157
DIČ: CZ26095157